

Министерство труда и социальной защиты Российской Федерации
Федеральное государственное бюджетное учреждение
«ФЕДЕРАЛЬНЫЙ НАУЧНЫЙ ЦЕНТР РЕАБИЛИТАЦИИ ИНВАЛИДОВ
им. Г.А. АЛЬБРЕХТА»
МИНИСТЕРСТВА ТРУДА И СОЦИАЛЬНОЙ ЗАЩИТЫ
РОССИЙСКОЙ ФЕДЕРАЦИИ
(ФГБУ ФНЦРИ им. Г.А. АЛЬБРЕХТА МИНТРУДА РОССИИ)

Сопровождаемое проживание: региональные практики

Методическое пособие

Санкт-Петербург
2023

УДК 364.046.24

ББК 60.90.

Сопровождаемое проживание: региональные практики. Методическое пособие/
Л.А. Кожушко, Н.П. Лемке, М.А. Урманчеева, И.Г. Дрозденко, В.И. Симакова,
Е.О. Кулагина, И.Г. Кантышева – СПб; ООО, 2023. – 60 с.: Табл. 9, рис.12

ISBN _____

В методическом пособии изложены организационно правовые основы реализации сопровождаемого проживания инвалидов в субъектах Российской Федерации. Представлен порядок организации сопровождаемого проживания, механизм предоставления услуг и источники финансирования лучших российских практик. Даны ссылки на правовые и нормативные акты, которые могут быть использованы исполнительными органами государственной власти субъектов Российской Федерации для разработки соответствующих документов на региональном уровне.

Методическое пособие предназначено для руководителей исполнительных органов государственной власти субъектов Российской Федерации, специалистов реабилитационных центров и стационарных учреждений социального обслуживания, а также руководителей общественных и других организаций, занимающихся поддержкой инвалидов, и направлено на помощь в организации технологий сопровождаемого проживания в субъектах Российской Федерации.

ОГЛАВЛЕНИЕ

СПИСОК СОКРАЩЕНИЙ	4
ВВЕДЕНИЕ	5
ГЛАВА 1 ТЕОРЕТИЧЕСКИЕ ОСНОВЫ.....	7
1.1 Термины и определения, используемые для целей настоящих методических рекомендаций.....	7
1.2 Нормативные правовые акты, регламентирующие реализацию технологий сопровождаемого проживания	10
ГЛАВА 2 РЕГИОНАЛЬНЫЕ МОДЕЛИ СОПРОВОЖДАЕМОГО ПРОЖИВАНИЯ	17
2.1 Санкт-Петербург.....	17
2.1.1 Квартиры сопровождаемого проживания специализированного жилого фонда.....	18
2.1.2 Квартиры в жилом комплексе «Новая Охта»	20
2.1.3 Квартира в доме в селе Раздолье	22
2.2 Ленинградская область	25
2.3 Псковская область	34
2.4 Пензенская область	39
2.5 Волгоградская область.....	47
2.6 Свердловская область	49
2.7 Челябинская область.....	53
ЗАКЛЮЧЕНИЕ.....	56
СПИСОК РЕКОМЕНДУЕМОЙ ЛИТЕРАТУРЫ	58

СПИСОК СОКРАЩЕНИЙ

- ДДИ – детский дом-интернат
- ИОГВ – орган исполнительной государственной власти
- ИППСУ – индивидуальная программа предоставления социальных услуг
- ИПРА – индивидуальная программа реабилитации и абилитации инвалида
- ЖК РФ – Жилищный Кодекс Российской Федерации
- НКО – некоммерческая организация
- НПА – нормативные правовые акты
- МКФ – международная классификация функционирования, ограничений жизнедеятельности и здоровья
- МСЭ – медико-социальная экспертиза
- ОЖД – ограничение жизнедеятельности
- ООН – Организация Объединенных Наций
- ОИВС РФ – орган исполнительной власти субъекта Российской Федерации
- ОМС – обязательное медицинское страхование
- ПНИ – психоневрологический интернат
- РНСУ – рекомендованный набор социальных услуг
- СП – сопровождаемое проживание
- СУСО – стационарные учреждения социального обслуживания
- ТСР – технические средства реабилитации
- ФЗ – Федеральный закон
- ФЦРИ – Федеральный центр реабилитации инвалидов

ВВЕДЕНИЕ

В последние годы в нашей стране активно внедряется новая технология социального обслуживания – сопровождаемое проживание. Ее цель – нормализовать жизнь людей с тяжелой инвалидностью. Дать им возможность самим выбрать место жительства и социальное окружение, при этом получать необходимую помощь со стороны и быть включенными в жизнь общества.

По результатам мониторинга, проведенного ФГБУ ФНЦРИ им. Г.А. Альбрехта Минтруда России (далее – Центр), на основе представленной информации из 85 субъектов Российской Федерации по состоянию на 01.10.22 в 80 субъектах, ведется работа по организации данной формы жизнеустройства инвалидов. Однако уровень и динамика развития технологий в них различны. В большинстве регионах этот показатель средний и ниже среднего, что выражается, преимущественно, в реализации учебного этапа и организации сопровождаемого проживания в структуре стационарных учреждений [1]. Высокий уровень отмечается: в Санкт-Петербурге, Ленинградской, Псковской, Пензенской областях. В них достаточно полно проработана нормативная правовая база, созданы организационно-финансовые механизмы реализации технологий и налажено взаимодействие между общественными организациями, органами исполнительной власти и представителями бизнеса.

Правительством Российской Федерации и Минтрудом России ведется работа по совершенствованию законодательства. В декабре 2021 г. утверждена «Концепция развития в Российской Федерации системы комплексной реабилитации и абилитации лиц с инвалидностью, в т.ч. детей с инвалидностью до 2025 г.» и план мероприятий по ее реализации (далее Концепция) [2]. В Концепции выделен раздел, посвященный особенностям организации комплексной реабилитации и абилитации, социализации и жизнеустройства ментальных инвалидов. В апреле 2023 г. принят федеральный закон «О внесении изменений в отдельные законодательные акты Российской Федерации» [3], в т.ч. в 181-ФЗ «О социальной защите инвалидов», в котором будет закреплено понятие «сопровождаемое проживание» и определены полномочия исполнительных органов государственной власти в части реализации данного направления [4].

Наряду с реформированием федерального законодательства обновляется правовая система субъектов Российской Федерации в части решения конкретных вопросов, регулирующих организацию сопровождаемого проживания в регионе.

Целью настоящего методического пособия является систематизация и обобщение опыта лучших практик сопровождаемого проживания, реализуемых в субъектах

Российской Федерации, и разработка предложений для возможности их тиражирования в других регионах России.

В пособии представлен опыт лучших российских практик сопровождаемого проживания. Отражены вопросы нормативно-правового регулирования, в том числе в части организации сопровождаемого проживания, предоставления инвалидам услуг, механизмов и источников финансирования.

В основу положены результаты ежегодных мониторинговых исследований по организации сопровождаемого проживания инвалидов в субъектах Российской Федерации в 2018 - 2022 гг. (по данным представленным ИОГВ 85 субъектов Российской Федерации).

Методические рекомендации предназначены для руководителей исполнительных органов государственной власти субъектов Российской Федерации, специалистов реабилитационных центров и стационарных учреждений социального обслуживания, а также руководителей общественных и других организаций, занимающихся поддержкой инвалидов, и направлены на помощь в организации технологий сопровождаемого проживания в различных регионах Российской Федерации.

ГЛАВА 1 ТЕОРЕТИЧЕСКИЕ ОСНОВЫ

1.1 Термины и определения, используемые для целей настоящих методических рекомендаций

Инвалид - лицо, которое имеет нарушение здоровья со стойким расстройством функций организма, обусловленное заболеваниями, последствиями травм или дефектами, приводящее к ограничению жизнедеятельности и вызывающее необходимость его социальной защиты [4].

Индивидуальная программа реабилитации или абилитации инвалида (ИПРА) – комплекс оптимальных для инвалида реабилитационных мероприятий, включающий в себя отдельные виды, формы, объемы, сроки и порядок реализации медицинских, профессиональных и других реабилитационных мер, направленных на восстановление, компенсацию нарушенных функций организма, формирование, восстановление, компенсацию способностей инвалида к выполнению определенных видов деятельности [4].

Ограничение жизнедеятельности – полная или частичная утрата лицом способности или возможности осуществлять самообслуживание, самостоятельно передвигаться, ориентироваться, общаться, контролировать свое поведение, обучаться и заниматься трудовой деятельностью[5].

Сопровождаемое проживание инвалидов – комплекс мер, направленных на обеспечение проживания в домашних условиях инвалидов старше 18 лет, неспособных вести самостоятельный образ жизни без помощи других лиц, а также на повышение способности таких инвалидов к самообслуживанию и удовлетворению основных жизненных потребностей (осуществлению трудовой и иной деятельности, досугу и общению)[3].

Целевая группа для сопровождаемого проживания – инвалиды, старше 18 лет, не способные вести самостоятельный образ жизни без помощи других лиц [3].

Сопровождаемая трудовая деятельность инвалидов - трудовая деятельность инвалида трудоспособного возраста, в том числе на специальных рабочих местах, осуществляемая с помощью других лиц [3].

Социальная занятость инвалидов – деятельность инвалидов, не являющихся занятыми в соответствии с законодательством Российской Федерации о занятости населения в связи с имеющимися у них значительно выраженными ограничениями способности к трудовой деятельности и способных к осуществлению несложных (простых) видов деятельности исключительно с помощью других лиц [3].

Формы сопровождаемого проживания – форма проживания инвалидов в рамках сопровождаемого проживания: индивидуально или малыми группами [6].

Объем предоставления услуг – регулярность и длительность предоставления услуг (в день/неделю), выраженный в единицах времени [6].

Социальная защита инвалидов – система гарантированных государством экономических, правовых мер и мер социальной поддержки, обеспечивающих инвалидам условия для преодоления, замещения (компенсации) ограничений жизнедеятельности и направленных на создание им равных с другими гражданами возможностей участия в жизни общества [7].

Социальное обслуживание – деятельность по предоставлению социальных услуг гражданам [7].

Социальная услуга – действие или действия в сфере социального обслуживания по оказанию постоянной, периодической, разовой помощи, в том числе срочной помощи, гражданину в целях улучшения условий его жизнедеятельности и (или) расширения его возможностей самостоятельно обеспечивать свои основные жизненные потребности [7].

Социальное сопровождение – содействие в предоставлении медицинской, психологической, педагогической, юридической, социальной помощи, не относящейся к социальным услугам [7].

Сопровождение при содействии занятости инвалида - оказание индивидуальной помощи незанятому инвалиду при его трудоустройстве, создание условий для осуществления им трудовой деятельности и ускорения его профессиональной адаптации на рабочем месте, а также формирование пути его передвижения до места работы и обратно и по территории работодателя [8].

Образование - единый целенаправленный процесс воспитания и обучения, являющийся общественно значимым благом и осуществляемый в интересах человека, семьи, общества и государства, а также совокупность приобретаемых знаний, умений, навыков, ценностных установок, опыта деятельности и компетенции определенных объема и сложности в целях интеллектуального, духовно-нравственного, творческого, физического и (или) профессионального развития человека, удовлетворения его образовательных потребностей и интересов [9].

Профессиональное образование – вид образования, который направлен на приобретение обучающимися в процессе освоения основных профессиональных образовательных программ знаний, умений, навыков и формирование компетенции определенных уровня и объема, позволяющих вести профессиональную деятельность в определенной сфере и (или) выполнять работу по конкретным профессии или

специальности. Профессиональное образование включает среднее профессиональное образование и высшее образование – бакалавриат, специалитет, магистратуру и подготовку кадров высшей квалификации [9].

Дополнительное образование - вид образования, который направлен на всестороннее удовлетворение образовательных потребностей человека в интеллектуальном, духовно-нравственном, физическом и (или) профессиональном совершенствовании и не сопровождается повышением уровня образования. Дополнительное образование включает в себя дополнительное общее образование и дополнительное профессиональное образование [9].

Профессиональное обучение - вид образования, который направлен на приобретение обучающимися знаний, умений, навыков и формирование компетенции, необходимых для выполнения определенных трудовых, служебных функций (определенных видов трудовой, служебной деятельности, профессий) [9].

Жилищный фонд - совокупность всех жилых помещений, находящихся на территории Российской Федерации [10].

Квартира сопровождаемого проживания – жилое помещение, приспособленное для постоянного проживания инвалидов и отвечающие установленным санитарным и техническим правилам и нормам, иным требованиям законодательства Российской Федерации, обеспечивающих, в том числе ее доступность.

Дееспособность гражданина - способность гражданина своими действиями приобретать и осуществлять гражданские права, создавать для себя гражданские обязанности и исполнять их (гражданская дееспособность) возникает в полном объеме с наступлением совершеннолетия, то есть по достижении восемнадцатилетнего возраста [11].

Уполномоченные организации - организации, которые находятся в ведении уполномоченного органа субъекта Российской Федерации и которым предоставлены полномочия на признание граждан нуждающимися в социальном обслуживании и составление индивидуальной программы на территориях одного или нескольких муниципальных образований [7].

1.2 Нормативные правовые акты, регламентирующие реализацию технологий сопровождаемого проживания

Реализация технологий сопровождаемого проживания в Российской Федерации осуществляется в рамках действующего федерального и регионального законодательства. На протяжении последних лет правительством Российской Федерации и Минтрудом России ведется планомерная работа по совершенствованию законодательства, направленная на улучшение положения инвалидов и развитие стационарозамещающих технологий.

1.2.1 Федеральный уровень

Право всех граждан России на свободу передвижения, выбор места пребывания и жительства, гарантируется Конституцией Российской Федерации и Законом РФ от 25.06.1993 г. № 5242-1 «О праве граждан Российской Федерации на свободу передвижения, выбор места пребывания и жительства в пределах Российской Федерации» [12].

Федеральный закон от 28.12.2013 г. № 181-ФЗ «О социальной защите инвалидов», не допускает дискриминацию по признаку инвалидности и обеспечивает предоставление и соблюдение в отношении данной категории людей различных прав [4].

Получение социальных услуг всеми людьми, не зависимо от места и времени их пребывания, в т.ч. и инвалидами закреплено Федеральным законом № 442-ФЗ «Об основах социального обслуживания граждан в Российской Федерации» [7]. Один из принципов закрепленных законом - сохранение пребывания гражданина в привычной благоприятной среде (ст. 4). Равное право для оказания социальных услуг предоставлено как государственным, так и негосударственным организациям, в том числе социально ориентированным некоммерческим организациям, и индивидуальным предпринимателям (ст.5). В законе дано понятие социальному сопровождению - содействие в предоставлении медицинской, психологической, педагогической, юридической, социальной помощи, не относящейся к социальным услугам (п. 1 статья 22).

Право инвалидов на образование закреплено Федеральным законом от 29.12.2012 г. № 273-ФЗ «Об образовании в Российской Федерации». Законом предусмотрено создание необходимых условий для получения без дискриминации качественного образования лицами с ограниченными возможностями здоровья, в том числе посредством организации инклюзивного образования [13].

Вопросы трудовой занятости инвалидов отражены в Федеральном законе от 19.04.1991 г. № 1032-1-ФЗ «О занятости населения в Российской Федерации», который дает дополнительные гарантии на получение образования и труд людей с инвалидностью. В целях

оказания индивидуальной помощи незанятому инвалиду при его трудоустройстве, законом закреплено понятие «сопровождение при содействии занятости инвалидов» (ст.13.1.) [14].

Приказом Минтруда России от 14.12.2017 г. № 847 «Об утверждении методических рекомендаций по организации различных технологий сопровождаемого проживания инвалидов, в том числе такой технологии, как сопровождаемое совместное проживание малых групп инвалидов в отдельных жилых помещениях» утверждены методические рекомендации по организации различных технологий сопровождаемого проживания инвалидов, в том числе такой технологии, как сопровождаемое совместное проживание малых групп инвалидов в отдельных жилых помещениях [15]. Несмотря на то, что документ носит рекомендательный характер, в нем изложены методические и организационные основы сопровождаемого проживания.

На реализацию прав инвалидов в области ведения самостоятельного образа жизни направлены: «Концепция развития в Российской Федерации системы комплексной реабилитации и абилитации инвалидов, в том числе детей-инвалидов, на период до 2025 года» и план мероприятий по ее реализации [2]. В основе Концепции заложена модель жизнеустройства инвалидов с ментальными нарушениями, ориентированная на их социализацию, сопровождение при получении различных услуг и организацию сопровождаемого проживания.

На первом этапе реализации концепции в 2022-2023 годы запланировано формирование законодательной, нормативной правовой и методической базы с целью обеспечения условий для сопровождения при организации жизнеустройства и закрепление процедуры выбора инвалидами формы их жизнеустройства, исключив возможность недобровольного пребывания в стационарных организациях. На втором этапе 2023-2025гг. - создание организационных условий для предоставления современных доступных и качественных реабилитационных и абилитационных услуг.

Вопросы организации сопровождаемого проживания нашли свое отражение в Государственной программе РФ «Доступная среда» в подпрограмме 2 «Совершенствование системы комплексной реабилитации и абилитации инвалидов». Предусмотрена финансовая поддержка таких проектов в субъектах РФ при условии их регионального софинансирования. Среди мероприятий, на которые предусмотрено софинансирование из средств федерального бюджета: приобретение мебели, бытовой техники в организации, которые реализуют практики сопровождаемого проживания инвалидов и подлежат включению в систему комплексной реабилитации и абилитации инвалидов; проведение обучения инвалидов, в том числе детей-инвалидов, членов их семей навыкам ухода, подбору и пользованию

техническими средствами реабилитации, реабилитационным навыкам; подготовка кадров для работы в этом направлении.

По результатам проделанной работы к концу 2025 г. количество регионов, реализующих сопровождаемое проживание инвалидов, должно составить 100 %.

28 апреля 2023 г. вступил в силу Федеральный закон N 137-ФЗ «О внесении изменений в отдельные законодательные акты Российской Федерации» [3], который внес изменения в федеральный закон от 24.11.1995 № 181-ФЗ «О социальной защите инвалидов в Российской Федерации» [4]. Статья 9 Закона о реабилитации и абилитации инвалидов дополнена статьей 9¹ «Сопровождаемое проживание инвалидов».

Данное понятие рассматривается как комплекс мер, направленных на обеспечение самостоятельного проживания в домашних условиях инвалидов старше 18 лет, не способных вести самостоятельный образ жизни без помощи других лиц, а также повышение способности таких категорий инвалидов к удовлетворению основных жизненных потребностей (самообслуживанию, трудовой и иной деятельности, досугу и общению). Законом определяются полномочия органов исполнительной власти по установлению нуждаемости инвалида в сопровождаемом проживании. Даны также определения понятиям «сопровождаемая трудовая деятельность» инвалидов и «социальная занятость».

Для реализации положений Закона разрабатывается ряд подзаконных нормативных правовых актов, регулирующих вопросы организации сопровождаемого проживания инвалидов, в т.ч. порядка организации, определения нуждаемости, межведомственного взаимодействия, определения правового статуса жилья, перечня, стандартов и объема предоставления услуг и др.

В таблице 1 представлен анализ нормативных правовых актов федерального уровня, обеспечивающих реализацию сопровождаемого проживания.

Таблица 1 - Федеральные нормативные правовые акты, регулирующие организацию сопровождаемого проживания

Название	Выходные данные	Основные положения
1	2	3
Федеральный закон «О ратификации Конвенции о правах инвалидов»	03.05.2012 № 46-ФЗ	Ратификация Конвенции создаст дополнительные гарантии обеспечения, защиты и развития социальных и экономических прав инвалидов, а также послужит ориентиром для дальнейшего совершенствования правового регулирования и практической деятельности в сфере социальной защиты инвалидов. Статья 19. Конвенции «Самостоятельный образ жизни и вовлеченность в местное сообщество». Государства-участники признают равное право всех инвалидов жить в обычных местах проживания, при равных с другими людьми вариантах выбора

Продолжение таблицы 1

1	2	3
Конституция Российской Федерации	12.12.1993	Статья 27. п.1. Каждый, кто законно находится на территории Российской Федерации, имеет право свободно передвигаться, выбирать место пребывания и жительства.
Закон «О праве граждан Российской Федерации на свободу передвижения, выбор места пребывания и жительства в пределах Российской Федерации»	25.06.1993 № 5242-1 (ред. 28.12.2022)	Статья 1. Право на свободу передвижения и выбора места пребывания и жительства в пределах Российской Федерации.
Федеральный закон «О социальной защите инвалидов в Российской Федерации»	24.11.1995 № 181-ФЗ (ред. 28.12.2022)	Статья 2. Понятие социальной защиты инвалидов Статья 3.1. Недопустимость дискриминации по признаку инвалидности Статья 9. Понятие реабилитации и абилитации инвалидов Статья 10. Об обеспечении инвалидов техническими средствами реабилитации Статья 17. Обеспечение инвалидов жильем Статья 19. Образование инвалидов Статья 20. Обеспечение занятости инвалидов Статья 22. Специальные рабочие места для трудоустройства инвалидов Статья 28. Социально-бытовое обслуживание инвалидов.
Федеральный закон «О занятости населения в Российской Федерации»	19.04.1991 №1032-I (ред. 28.12.2022)	Статья 13.1 В целях трудоустройства незанятых инвалидов, обеспечения их профессиональной адаптации и стабильной занятости осуществляется сопровождение при содействии занятости инвалидов, нуждающихся в данном сопровождении.
Распоряжение правительства РФ «Концепция развития в Российской Федерации системы комплексной реабилитации и абилитации инвалидов, в том числе детей-инвалидов, на период до 2025 года»	18.12.2021 г. № 3711-р/	Раздел - Особенности организации комплексной реабилитации и абилитации, социализации и жизнеустройства лиц с инвалидностью с психическими расстройствами и расстройствами поведения Подходы: деинституализация и перенос реабилитационного процесса в сообщество; максимально широкое внедрение технологий сопровождения инвалидов Этапы реализации: 2021-2023 гг.: Формирование законодательной, нормативной правовой и методической базы 2024-2025 гг.: Создание организационных условий для предоставления современных доступных и качественных реабилитационных и абилитационных услуг
Федеральный закон «Об основах социального обслуживания граждан в Российской Федерации»	28.12.2013 № 442-ФЗ (ред. 28.12.2022)	Статья 9. п.9 Получатели социальных услуг имеют право на социальное сопровождение Статья 19. Формы социального обслуживания п.1. Социальные услуги предоставляются их получателям в форме социального обслуживания на дому, или в полустационарной форме, или в стационарной форме. Статья 22. п.1 Содействие в предоставлении медицинской, психологической, педагогической, юридической, социальной помощи, не относящейся к социальным услугам (социальное сопровождение).
Федеральный закон «Об образовании в Российской Федерации»	29.12.2012 № 273-ФЗ (ред. 17.02.2023)	Статья 79 ч.1 Содержание образования и условия организации обучения и воспитания обучающихся с инвалидностью определяются адаптированной образовательной программой Статья 79 ч.11 При получении образования обучающимся с инвалидностью предоставляют бесплатно специальные учебники и учебные пособия, иная учебная литература, а также услуги сурдопереводчиков и тифлосурдопереводчиков. Обеспечение этих мер социальной поддержки является расходным обязательством Российской Федерации.

Продолжение таблицы 1

1	2	3
Жилищный кодекс Российской Федерации	29.12.2004 № 188-ФЗ (ред. 21.11.2022)	Глава 9:Статья 92 - определяет выделение жилых помещений для проживания отдельных категорий граждан; Статья 96. о назначении жилых помещений в домах системы социального обслуживания граждан.
Гражданский кодекс Российской Федерации (часть первая)	от 30.11.1994 N 51-ФЗ (ред. от 14.04.2023)	Статья 29 п.3 При развитии способности гражданина, который был признан недееспособным, понимать значение своих действий или руководить ими лишь при помощи других лиц суд признает такого гражданина ограниченно дееспособным. При восстановлении способности гражданина, который был признан недееспособным, понимать значение своих действий или руководить ими суд признает его дееспособным. Статья 30 п. 2 Гражданин, который вследствие психического расстройства признан ограниченно дееспособным и над которым установлено попечительство может совершать сделки, предусмотренные подпунктами 1 и 4 статьи 26 настоящего Кодекса самостоятельно: 1) распоряжаться своими заработком, стипендией и иными доходами; 2) осуществлять права автора произведения науки, литературы или искусства, изобретения или иного охраняемого законом результата своей интеллектуальной деятельности; 3) в соответствии с законом вносить вклады в кредитные учреждения и распоряжаться ими; 4) совершать мелкие бытовые сделки и иные сделки, предусмотренные пунктом 2 статьи 28 настоящего Кодекса (статья 26 пункт 2) Остальные сделки - с письменного согласия попечителя.
Постановление Правительства Российской Федерации «Об утверждении примерного перечня социальных услуг по видам социальных услуг»	24.11.2014 № 1236 (ред. 14.12.2020)	Утверждены 8 видов социальных услуг: 1. Социально-бытовые услуги; 2. Социально-медицинские 3. Социально-психологические 4. Социально-педагогические 5. Социально-трудоустройство 6. Социально-правовые 7. Услуги в целях повышения коммуникативного потенциала получателей социальных услуг 8. Срочные социальные услуги.
Постановление Правительства Российской Федерации «Об утверждении государственной программы Российской Федерации «Доступная среда» на 2011-2020 гг.»	01.12.2015 № 1297	Подпрограмма 2 «Совершенствование системы комплексной реабилитации и абилитации инвалидов» – включение мероприятий по сопровождаемому проживанию инвалидов в региональные программы по формированию системы комплексной реабилитации инвалидов и детей-инвалидов.
Приказ Минтруда России «Методические рекомендации по организации различных технологий сопровождаемого проживания инвалидов, в том числе такой технологии, как сопровождаемое совместное проживание малых групп инвалидов в отдельных жилых помещениях»	14.12.2017 № 847	Введено понятие «сопровождаемого проживания», определены этапы, формы и объем предоставления услуг по сопровождению.

Продолжение таблицы 1

1	2	3
Приказ Минтруда России «Об утверждении правил организации деятельности организаций социального обслуживания, их структурных подразделений»	24.11.2014 №940 н (ред. 30.03.2020)	п.16 организации социального обслуживания должны оказывать «содействие инвалиду в подготовке к жизни вне дома социального обслуживания, к выписке из него и социальной адаптации после выписки»

1.2.2 Региональный уровень

Для решения конкретных задач по организации сопровождаемого проживания и предоставлению инвалидам социальных услуг в рамках технологий, реализуемых в субъектах Российской Федерации, необходимо принятие ряда нормативных правовых актов по вопросам: обеспечения инвалидов жильем; предоставления услуг, тарифов и порядка выплат поставщикам услуг; межведомственного взаимодействия; проведения инфраструктурных мероприятий; организации трудовой и социальной занятости; опеки и попечительства и др.

Как показал опыт успешных практик, реализуемых в субъектах Российской Федерации, ключевыми решениями при разработке нормативных правовых актов (НПА) являются:

1 Расширение регионального перечня социальных услуг, предоставляемых поставщиками социальных услуг, по сравнению с федеральным перечнем.

2 Выделение инвалидов трудоспособного возраста нуждающихся в сопровождаемом проживании, в отдельную социальную группу (категорию получателей социальных услуг).

3 Разработка стандартных индивидуальных программ социального обслуживания в разрезе видов социальных услуг и категорий получателей социальных услуг. Например, в Санкт-Петербурге разработаны и утверждены РНСУ рекомендуемые наборы социальных услуг для «Инвалидов трудоспособного возраста нуждающихся в сопровождаемом проживании» [16].

4 Разработка отраслевых технологических регламентов на оказание мероприятий по сопровождению инвалидов, в которых прописаны виды сопровождения, периодичность выполнения и ресурсы при разных формах социального обслуживания.

5 Создание равных возможностей выхода на рынок социальных услуг как государственным, так и негосударственным организациям социального обслуживания (в том числе коммерческим, некоммерческим организациям и индивидуальным предпринимателям):

– единые порядки предоставления социальных услуг;

–единые подушевые нормативы финансирования социальных услуг для расчета тарифов на социальные услуги;

– единые тарифы на социальные услуги (при оплате гражданином социальных услуг поставщику социальных услуг независимо от его формы собственности);

– единые требования для вхождения в Реестр поставщиков социальных услуг: комплект документов, представляемых организацией для включения ее в реестр, условия подачи документов, сроки рассмотрения документов.

6 Разработка механизма предоставления жилых помещений для группового сопровождаемого проживания людей с инвалидностью.

7 Организация, координация и межведомственное взаимодействие по вопросам сопровождаемого проживания, которое заключается в определение участников сопровождаемого проживания (органов власти, общественных организаций и др.), полномочий участников, правовое закрепление отношений между ними и др.

8 Проведение инфраструктурных мероприятий, в том числе по использованию уникального опыта по строительству отдельных домов сопровождаемого проживания внутри квартала обычной жилой застройки.

9 Определение финансовых источников для организации сопровождаемого проживания (государственных, негосударственных).

10 Подготовка кадров для работы в этом направлении.

11 Проведение информационных мероприятий.

Перечень нормативных правовых актов, принятых в регионах, реализующих лучшие практики сопровождаемого проживания, представлен в соответствующих разделах.

ГЛАВА 2 РЕГИОНАЛЬНЫЕ МОДЕЛИ СОПРОВОЖДАЕМОГО ПРОЖИВАНИЯ

2.1 Санкт-Петербург

Реализация технологий сопровождаемого проживания инвалидов в т.ч. граждан с психическими нарушениями в Санкт-Петербурге, осуществляется с начала 2000 гг. и базируется на следующих ключевых аспектах:

- проработанности нормативно-правовой базы;
- охвате инвалидов, проживающих как в семьях, так и в стационарных организациях социального обслуживания города;
- реализации на базе помещений Жилищного фонда (всех форм собственности и видов использования) и учреждений социального обслуживания населения Санкт-Петербурга (учебное сопровождаемое проживание);
- предоставлении комплекса услуг и мероприятий, которые обеспечивают удовлетворение основных жизненных потребностей человека (в быту, общении и досуге) и поддерживают максимально возможную независимость в решении различных жизненных задач (бытовых, социально-коммуникативных, досуговых), включая самостоятельность в выборе и принятии решения;
- обеспечении занятости инвалидов (трудовой деятельности и социальной занятости);
- активном взаимодействии органов исполнительной власти, представителей общественных организаций и бизнеса.

Целевые группы, на которые, в первую очередь, направлена реализация технологии сопровождаемого проживания:

- выпускники домов-интернатов для детей с отклонениями в умственном развитии, имеющие благоприятный реабилитационный потенциал;
- инвалиды трудоспособного возраста, проживающие в психоневрологических интернатах;
- молодые инвалиды, проживающие в семьях.

Этапы реализации:

Учебное сопровождаемое проживание

- организация тренировочных квартир в структуре учреждений социального обслуживания;
- организация тренировочных квартир в жилом фонде города

Сопровождаемое проживание на постоянной основе

- организация квартир сопровождаемого проживания в жилых помещениях жилищного фонда города (различной формы собственности и различного назначения, в т.ч. специализированного);
- строительство специальных жилых домов сопровождаемого проживания (государственной и негосударственной форм собственности).

В Санкт-Петербурге функционирует несколько организаций, являющихся организаторами постоянного сопровождаемого проживания: одна государственная (Центр социальной реабилитации инвалидов) и три общественные (ГАООРДИ, Перспективы и Новые перспективы). Все они являются поставщиками социальных услуг и входят в реестр поставщиков социальных услуг. Механизм предоставления услуг в рамках сопровождаемого проживания – одинаков для всех организаций, не зависимо от формы собственности и правовой принадлежности.

2.1.1 Квартиры сопровождаемого проживания специализированного жилого фонда

Квартиры социального назначения предоставлены для проживания молодым инвалидам с отклонениями в умственном развитии, имеющим реабилитационный потенциал, сохранившим частичную способность к самообслуживанию в быту и не нуждающимся в постоянном постороннем уходе.

В настоящее время функционирует две социальные квартиры для сопровождаемого проживания 5-ти и 6-ти человек, расположенные в многоквартирном доме государственного специализированного жилищного фонда. Каждая квартира представляет собой специально подготовленное и оборудованное жилое помещение, где каждому инвалиду предоставлена отдельная комната, обставленная в соответствии с индивидуальными пожеланиями и потребностями (рис.1).

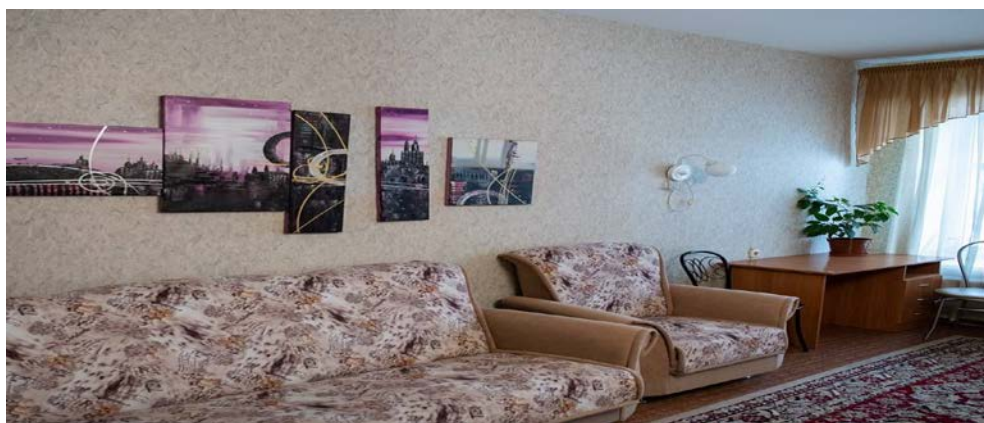


Рисунок 1 – Комната в квартире сопровождаемого проживания

Материально-техническое оснащение квартир осуществлено за счет средств проживающих, а также за счет спонсорской помощи. Все бытовые обязанности по обслуживанию себя и мест общего пользования проживающие выполняют сами.

В процессе проживания инвалидам предоставляются социальные услуги, в основном это социально-бытовые, социально-медицинские и услуги в целях повышения коммуникативного потенциала, а также мероприятия по сопровождению. Предоставление социальных услуг и осуществление социального сопровождения молодых инвалидов, проживающих в социальных квартирах, осуществляется специалистами по социальной работе (4,5 ставки) отделений домашнего сопровождения и социального патронажа инвалидов с ограниченными умственными возможностями, являющимися структурными подразделениями государственных Центров социальной реабилитации инвалидов и детей-инвалидов Санкт-Петербурга. Дежурный специалист находится в квартире круглосуточно, он помогает проживающим в решении всех возникающих вопросов: в планировании бюджета, совершении покупок, приготовлении еды, своевременном приеме препаратов, назначенных врачом и т.д.

Трудовую деятельность, инвалиды осуществляют в отделениях социально-трудовой реабилитации «Карлсон» (направленность отделения - участие инвалидов в полном цикле приготовления пищи) и «Мини-прачечной» ЦСРИ (направленность отделения - получение навыков по полному циклу профессиональных обязанностей, заключающихся в стирке, глажке, сушке, ремонту, приемке и доставке белья). Все инвалиды оформлены по трудовому договору и получают заработную плату.

Свободное время проживающие проводят на свое усмотрение. Отделения Центра предлагают множество возможностей для организации досуга с пользой и удовольствием. Например, после окончания рабочего дня подопечные могут остаться в группе развития или заняться адаптивной физической культурой.

Финансирование социальных услуг в рамках сопровождаемого проживания при проживании в квартире специализированного жилого фонда осуществляется на основе федерального закона № 442 от 28.12.2013 «Об основах социального обслуживания граждан в Российской Федерации» [7] за счет средств бюджета субъекта Российской Федерации, в соответствии с федеральным законом № 189-ФЗ от 13.07.2020 «О государственном (муниципальном) социальном заказе на оказание государственных (муниципальных) социальных услуг в социальной сфере» [17] и в соответствии с бюджетным законодательством Российской Федерации, а также за счет средств получателей социальных услуг при предоставлении социальных услуг за плату или

частичную плату. Затраты, связанные с коммунальными платежами, оплачивают сами инвалиды.

2.1.2 Квартыры в жилом комплексе «Новая Охта»

Проект реализуется с 2015 г. в рамках общественно-частного партнерства: ПАО «Группа ЛСР» совместно с Санкт-Петербургской ассоциацией общественных объединений родителей детей-инвалидов «ГАООРДИ» при поддержке Комитета по социальной политике Санкт-Петербурга, Комитета по труду и занятости населения Санкт-Петербурга и администрации Красногвардейского района Санкт-Петербурга. По состоянию на 01.01.2023 г. функционирует 2 отдельно стоящих трехэтажных жилых дома сопровождаемого проживания (рис.2).



Рисунок 2 –дом сопровождаемого проживания ГАООРДИ

На каждом этаже дома расположено по квартире (всего в доме три квартиры). В состав квартиры входит общая кухня, гостиная и жилые комнаты, предназначенные для целей сопровождаемого проживания инвалидов, оснащенные отдельным санузлом. В каждой жилой комнате проживает один инвалид трудоспособного возраста. Всего в каждом доме проживает по 19 чел., все с ОЖД 2-3 степени выраженности.

Дома находятся в частной собственности строительной организации и переданы «ГАООРДИ» на правах безвозмездной аренды. Жильцы зарегистрированы по месту пребывания в паспортном столе района сроком на 10 лет с правом продления регистрации. С проживающими гражданами заключен договор о безвозмездном пользовании помещением, без права собственности.

Каждая квартира оснащена мебелью, предметами интерьера и техникой (рис. 3, 4).



Рисунок 3, 4 - Гостиная и жилая комната в доме ГАООРДИ

Оснащение квартиры произведено за счет внебюджетных источников (средств инвесторов). В процессе проживания инвалидам оказываются услуги и мероприятия по сопровождению. Предоставление услуг осуществляется «Службой сопровождаемого проживания» 24 ч. в сутки. На одну квартиру рассчитано четыре социальных работника (на один дом 12 ставок), которые работают посменно. Помощь оказывается в уходе, личной гигиене, покупке продуктов питания, одежды и обуви, приготовлении и приеме пищи, стирке, уборке, в уходе за одеждой и мебелью и т.д. Имеется также психолог и социальный педагог.

Трудовая и дневная занятость инвалидов обеспечена работой в Центре дневного пребывания «ГАООРДИ» и в трудовой мастерской, которую оборудовала для них в шаговой доступности ПАО «Группа ЛСР». В Центре дневного пребывания осуществляется полустационарное обслуживание, предоставляется полный набор услуг, включенный в перечень социальных услуг. Подразделения, осуществляют социальную занятость инвалидов трудоспособного возраста по программе «Социальная занятость» и занятость с компенсацией расходов по Закону Санкт-Петербурга от 27.05.2003 № 280-25 «О квотировании рабочих мест для трудоустройства инвалидов в Санкт-Петербурге» [18].

В мастерской представлены такие виды деятельности, как валяние изделий из шерсти, роспись ткани методом холодного батика, производство открыток ручной работы. Вечерами и в выходные дни мастерская работает по принципу «анти кафе», куда могут приходить все желающие. На ее базе проводятся различные творческие и культурные мероприятия с участием аниматоров, мастеров различных ремесел и волонтеров.

Трудовой процесс в мастерской организован по технологии социальной занятости (сопровождаемой трудовой деятельности), не имеющей аналогов в России. Всего организовано 10 рабочих мест по специальности «подсобный рабочий», на которые

трудоустроено 25 человек. Финансирование программы социальной занятости осуществляет Комитет по труду и занятости населения Санкт-Петербурга.

По источнику финансирования 58,4% затрат на 1 чел. в день при проживании в квартире ГАООРДИ – оплачиваются из регионального бюджета. Механизм реализации - предоставление субсидий на компенсацию расходов в форме возмещения затрат, как поставщику социальных услуг, включенному в реестр поставщиков социальных услуг, но не участвующему в выполнении государственного задания. Часть средств (35,2%) – из средств поставщика услуг и 6,4% – из средств инвалида¹.

2.1.3 Квартира в доме в селе Раздолье

С 2017 года Санкт-Петербургской благотворительной общественной организацией «Перспективы» (далее – СПб БОО «Перспективы») совместно с Православной местной религиозной организацией Прихода храма святых Царственных Страстотерпцев д. Раздолье реализуется сельская модель сопровождаемого проживания людей с тяжелой и множественной инвалидностью на территории деревни Раздолье Ленинградской области. В рамках данной модели организовано постоянное сопровождаемое проживание небольшой группы людей (6 человек) с тяжелой психофизической инвалидностью, проживающих в подготовленном и обустроенном соответственно их особым потребностям доме.

Самостоятельное проживание организуется в двухэтажном доме, адаптированном к потребностям инвалидов. Дом состоит из восьми жилых комнат, в каждой из которых проживают по 1-2 человека, комната для гостей (на 2 человека), 6 санузлов, тихая комната кухня-гостиная, холл, 2 кладовые техническая и сервисная комнаты.

Материально-техническое оснащение квартиры выполнено за счет средств инвесторов (рис. 5).



Рисунок 5 – Квартира в доме в селе Раздолье

¹ По результатам Экономического анализа, проведенного в 2021 г. ФГБУ ФНЦРИ им. Г.А. Альбрехта Минтруда России по заданию Минтруда России

Предоставление социальных услуг на дому и социальное сопровождение молодых инвалидов обеспечиваются социальными работниками – сотрудниками Автономной некоммерческой организации «НОВЫЕ ПЕРСПЕКТИВЫ».

Финансирование услуг осуществляется на основании соглашений о выделении субсидии из бюджета Санкт-Петербурга на компенсацию расходов в форме возмещения затрат поставщикам социальных услуг, включенным в реестр поставщиков социальных услуг Санкт-Петербурга, но не участвующим в выполнении государственного задания (заказа).

Основные положения, действующих нормативных правовых актов, регулирующих вопросы организации сопровождаемого проживания в Санкт-Петербурге, представлены в таблице 2.

Таблица 2 - Анализ региональных нормативных правовых актов по организации технологий сопровождаемого проживания в Санкт-Петербурге

Название	Выходные данные	Основные положения
1	2	3
Закон Санкт-Петербурга «О специализированном жилищном фонде Санкт-Петербурга»	04.04.2006 № 100-15 (с изм. от 19.04.2022)	Ст.5 п.5. Жилые помещения в домах системы социального обслуживания населения, находящиеся в собственности Санкт-Петербурга, предоставляются для проживания инвалидам с отклонениями в умственном развитии, сохранившим частичную способность к самообслуживанию в быту и не нуждающимся в постоянном постороннем уходе
Закон Санкт-Петербурга «О социальном обслуживании населения в Санкт-Петербурге»	24.12.2014 № 717-135 (с измен. от 29.03.2023)	Регулирует отдельные отношения, возникающие в сфере социального обслуживания населения в Санкт-Петербурге, в т.ч: Ст. 5 – утвержден перечень социальных услуг, предоставляемых поставщиками социальных услуг, в зависимости от форм социального обслуживания; Ст. 7 – определена плата за предоставление социальных услуг поставщиками социальных услуг в зависимости от среднего душевого дохода получателя социальных услуг; Ст. 8 – установлена предельная величина среднедушевого дохода для предоставления социальных услуг бесплатно
Постановление Правительства Санкт-Петербурга «О государственной программе Санкт-Петербурга «Социальная поддержка граждан в Санкт-Петербурге» 2015-2020 годы»	23.06.2014 № 497 с измен. на 10.06.2015	В рамках подпрограммы 2 «Модернизация и развитие социального обслуживания населения» - осуществляется строительство специальных жилых домов
Постановление Правительства Санкт-Петербурга «О мерах по реализации Закона Санкт-Петербурга «О социальном обслуживании населения в Санкт-Петербурге»	29.12.2014 № 1282 с измен. от 14.12.2021	Утверждает: - положение о разработке и апробации методик и технологий в сфере социального обслуживания населения в Санкт-Петербурге; - рекомендуемые индивидуальные программы социального обслуживания получателей социальных услуг в разрезе форм социального обслуживания, видов социальных услуг и категорий получателей социальных услуг

Продолжение таблицы 2

1	2	3
<p>Постановление Правительства Санкт-Петербурга «Об утверждении порядков предоставления социальных услуг поставщиками социальных услуг в Санкт-Петербурге»</p>	<p>29.12.2014 № 1283 с измен. от 17.01.2020</p>	<p>Утверждает: порядки предоставления социальных услуг в различных формах социального обслуживания, определяет категории получателей социальных услуг, состав и описание услуг. Одной из категорий получателей услуг в форме социального обслуживания на дому является категория инвалидов трудоспособного возраста с нарушениями умственного развития при проживании в квартирах социального назначения</p>
<p>Постановление Правительства Санкт-Петербурга «О жилых помещениях в домах системы социального обслуживания населения»</p>	<p>18.09.2007 № 1163 с измен. от 21.05.2015</p>	<p>Утверждает: Положение о порядке принятия решений о предоставлении жилых помещений в специальном жилом доме - жилые помещения в специальном жилом доме предоставляются гражданам в виде квартиры или комнаты при условии освобождения и передачи в установленном порядке занимаемых ими жилых помещений государственного жилищного фонда Санкт-Петербурга или освобождения и передачи в собственность Санкт-Петербурга жилых помещений, принадлежащих им на праве собственности, за исключением случаев, установленных пунктом 8-1 статьи 5 Закона</p>
<p>Распоряжение Правительства Санкт-Петербурга «Об утверждении Порядка предоставления в 2020 году субсидий на компенсацию расходов в форме возмещения затрат поставщикам социальных услуг, включенным в реестр поставщиков социальных услуг Санкт-Петербурга, но не участвующим в выполнении государственного задания (заказа), при получении у них гражданином социальных услуг, предусмотренных индивидуальной программой предоставления социальных услуг</p>	<p>07.09.2020 № 1867-р</p>	<p>П.1.1 Определен размер и порядок выплаты компенсации поставщику (поставщикам) социальных услуг, которые включены в реестр поставщиков социальных услуг Санкт-Петербурга, но не участвуют в выполнении государственного задания; п.1.2 Выплата компенсации осуществляется Комитетом по социальной политике Санкт-Петербурга за счет средств бюджета Санкт-Петербурга; п.3.2. Определена формула расчет размера компенсации на одного получателя социальных услуг в расчетном периоде</p>
<p>Распоряжение Комитета по социальной политике Санкт-Петербурга «Об утверждении рекомендуемых наборов социальных услуг (далее РНСУ) получателей социальных услуг»</p>	<p>от 16.12.2019 № 869-р</p>	<p>Разработаны и утверждены рекомендуемые наборы социальных услуг для «Инвалидов трудоспособного возраста нуждающихся в сопровождаемом проживании»</p>
<p>Распоряжение Комитета по социальной политике Санкт-Петербурга «Об утверждении отраслевых технологических регламентов оказания государственных услуг в сфере социальной защиты населения, предоставляемых в полустационарной форме социального обслуживания»</p>	<p>14.04.2017 № 181-р</p>	<p>Утверждены 10 отраслевых регламентов оказания государственных услуг в сфере социальной защиты населения, предоставляемых в полустационарной форме социального обслуживания</p>

Продолжение таблицы 2

1	2	3
<p>Распоряжение Комитета по социальной политике Санкт-Петербурга «Об утверждении Порядка межведомственного взаимодействия Санкт-Петербургского государственного казенного учреждения «Центр организации социального обслуживания» при реализации полномочий по признанию граждан нуждающимися в социальном обслуживании и составлению индивидуальной программы предоставления социальных услуг»</p>	<p>01.07.2019 № 405-р</p>	<p>1.4 Выявление граждан, нуждающихся в социальном обслуживании и (или) социальном сопровождении; определение индивидуальной потребности граждан в социальных услугах; принятие решения о признании граждан нуждающимися в социальном обслуживании; социальное сопровождение граждан в целях содействия в предоставлении медицинской, психологической, педагогической, юридической, социальной помощи, не относящейся к социальным услугам, при принятии решения о признании граждан, нуждающимися в социальном обслуживании</p>

2.2 Ленинградская область

В Ленинградской области создана уникальная модель жизнеустройства инвалидов с интеллектуальными нарушениями (далее Модель жизнеустройства), направленная на решение задач по профессиональному и социальному интегрированию их в современный социум. Ее организаторы - благотворительный фонд «Место под солнцем» и ГАПОУ ЛО «Мультицентр социальной и трудовой интеграции» при поддержке Правительства Ленинградской области [19].

Данная технология предусматривает обеспечение услугой профессиональной подготовки, как базовой основы самостоятельного проживания и самореализации гражданина; обучение жизненно необходимым социальным компетенциям, навыкам самообслуживания и коммуникации на этапе учебного проживания; обеспечение услугой трудоустройства и сопровождения в период адаптации на рабочем месте и далее обеспечение услугой сопровождения в период самостоятельного проживания.

Модель жизнеустройства ориентирована на выпускников, ранее проживавших в стационарных организациях социального обслуживания, имеющих дефицит социального опыта и опыта самостоятельного проживания, но желающих работать и жить самостоятельно.

В зависимости от этапа реализации, сопровождаемое проживание выпускников осуществляется:

- в стажировочном общежитии (малыми группами);
- в квартирах жилищного фонда - арендованных и собственных (индивидуально);
- в доме сопровождаемого проживания.

Работа с поступающими на обучение в Мультицентр начинается с Приемной комиссии. В ее состав входит профдиагностическая подкомиссия (ПДК), которая, проводя диагностику, определяет возможность кандидата на обучение по каждой из адаптированных основных образовательных программ профессиональной подготовки и последующего трудоустройства, с учетом его индивидуальных ограничений на обучение и имеющегося у него потенциала и трудовых рекомендаций, содержащихся в ИПР/ИПРА.

1. Профессиональная диагностика включает:

- ознакомительный этап – анализ всех представленных документов для определения возможных (рекомендуемых) направлений трудовой деятельности поступающего;

- практический этап – профессиональные пробы для подбора конкретной профессии из числа рекомендованных (допустимых) ПДК к обучению в учреждении и в последствии к трудоустройству. На данном этапе выполняется комплекс заданий, моделирующих основные характеристики процесса труда, собирается информация об обучающихся, направленная на выявление их готовности к определенному виду профессиональной деятельности, в которой предполагается проведение пробы.

2. Профессиональная подготовка включает:

- целевой набор;
- профессиональное соответствие;
- индивидуальный подход.

Целевой набор означает ориентацию на региональный рынок труда, фактические потребности региональных работодателей с учетом отраслевой специфики, поэтому программы профессионального обучения формируются, исходя из договоров с работодателями. Каждый год региональный перечень ТОП – 10 востребованных рабочих профессий актуализируется, что значительно увеличивает шансы выпускников быть трудоустроенным по целевому договору обучения.

Профессиональное соответствие определяется специалистами профдиагностической комиссии, ключевой задачей которой является профессионально выверенный квалифицированный анализ рисков и выдача рекомендаций, соответствующих безопасной услуге профессиональной подготовки, предполагающей возможность последующего трудоустройства обучающегося.

В основе устойчивого трудоустройства лежит индивидуальный (персонифицированный) подход, призванный оградить малоопытного молодого человека, не ориентирующегося в мире профессий, от рисков неправильного выбора профессии и

сопряженных с этим рисков для его здоровья. Индивидуальный подход учитывает ряд объективных факторов:

- адекватный выбор профессии;
- удаленность места работы от места фактического проживания;
- уровень развития социальных навыков, определяющий индивидуальную (самостоятельную) или коллективную (бригадную) форму работы;
- степень ограничения жизнедеятельности, определяющей степень зависимости от внешней помощи;
- личные особенности (психотип и хронотип, соответствующие профессиональным требованиям);
- подготовленность коллектива, принимающего «работника с особенностями».

3. Целевая профессиональная подготовка включает:

- реализацию адаптированных основных образовательных программ профессионального обучения в нетиповом учреждении;
- профессиональную диагностику по подбору профессии с учетом степени ограничений инвалида и условий труда по выбранной профессии;
- профессиональную подготовку (обучение) работников из числа инвалидов по заявке работодателей, обеспечивающую последующее адресное трудоустройство

Общий объем часов по адаптационным дисциплинам составляет 144 часа. Две дисциплины являются обязательными к освоению и входят в цикл профессиональных дисциплин, остальные адаптационные дисциплины вариативны в зависимости от уровня развития коммуникативных и социально-бытовых навыков обучающихся.

Дисциплины профессионального цикла:

- Безопасность жизнедеятельности – 24 часа;
- Социальная адаптация на рынке труда – 16 часов.

Дисциплины адаптационного цикла:

- Основы правовой грамотности – 16 часов;
- Основы финансовой грамотности – 16 часов;
- Этика и психология делового общения – 16 часов;
- Пользователь персонального компьютера – 16 часов;
- Домоводство – 80 часов.

В содержание тематических направлений курсов заложены основы формирования жизненно необходимых знаний и навыков, получаемые обучающимися в условиях практического опыта обучения (банки, МФЦ, аптеки, больницы, почта, магазины, госслужбы). Освоение обучающимися дисциплин адаптационного цикла нивелирует

существующие у них дефициты социальных компетенций, способствует углублению их подготовки в рамках получаемой квалификации, а также получению дополнительных знаний, умений, необходимых для обеспечения конкурентоспособности выпускника в соответствии с запросами регионального рынка труда (рис.6, 7).



Рисунок 6, 7 – Изучение основ формирования жизненно необходимых знаний и навыков на практике

Процесс трудоустройства и последующего сопровождения включает три этапа:

- подготовительный этап,
- непосредственно этап трудоустройства,
- этап сопровождения на период адаптации.

Подготовительный этап – это этап от успешного прохождения производственной практики до итоговой аттестации выпуска: специалисты отдела по трудоустройству готовят пакет документов, особенно справки длительного оформления, проводится отбор соответствующих вакансий, согласовываются даты и время предстоящих собеседований, потенциальному работодателю предоставляются общие сведения о потенциальном работнике.

Этап трудоустройства – анализируется трудовой договор и существенные условия договора: заработная плата, график, условия труда, должностные функции, дооформляются необходимые справки при гарантии приема на конкретную вакансию после собеседования. Подписание трудового договора возможно только после анализа всех представленных условий и осознанного принятия их работником.

Этап сопровождения возможен только после официального трудоустройства и соответствующего оформления. За трудоустроенным выпускником закрепляется трудовой

тьютор, который осуществляет ряд мероприятий по сопровождению на рабочем месте: контроль соблюдения распорядка рабочего времени, контроль своевременности оплаты труда, консультации с наставником на рабочем месте, взаимоотношения в рабочем коллективе, помощь в адаптации начинающего работника.

Сопровождение в период адаптации на рабочем месте предполагает пролонгированную воспитательную работу после окончания профессиональной подготовки и трудоустройства. Мероприятия, вошедшие в данный структурный компонент «дорожной карты» затрагивают не только работу с воспитанниками, но и микросоциум окружающий выпускника. Так, погружение воспитанника в новую среду, где необходимо реализоваться в присвоенном виде профессиональной деятельности, гармонично пересекается с информационным погружением окружающих в особенности и специфику работы с человеком, имеющим особенности ментального развития.

Инновационной особенностью Мультицентра является трудоустройство успешно освоивших образовательные программы инвалидов, их последующее профессиональное и психолого-педагогическое сопровождение на рабочем месте. С этой целью в учреждении создана «адапт-команда», состоящая из:

- мастера производственного обучения, корректирующего вопросы, связанные с технологией рабочего процесса;
- социального педагога, сопровождающего по вопросам социально бытового ориентирования;
- педагога-психолога, корректирующего эмоционально-волевую сферу и проблемы межличностных отношений в рабочем коллективе;
- специалистов по взаимодействию с Работодателем, которые консультируют обе стороны трудовых отношений и обеспечивают грамотное урегулирование вопросов оформления локальных нормативных актов при трудоустройстве.

В случае закрепления выпускника на рабочем месте, и положительной динамики развития социальных навыков, «стажер» переводится на индивидуальное проживание в арендованную квартиру, где проживает до момента получения собственного жилья. При длительной неуспешной стажировке или изначальной неспособности к трудоустройству, выпускники переводятся в «Дом сопровождаемого проживания».

Сопровождение граждан с инвалидностью осуществляет служба психолого-педагогического сопровождения и социальной интеграции Мультицентра. Услуга включает в себя социально-бытовое и социально-средовое сопровождение обучающихся социальными педагогами на этапе проживания малыми группами, а также социально-бытовое и социально-средовое сопровождение на этапе индивидуального проживания.

Сопровождение самостоятельного проживания на базе общежития включает взаимодействие специалистов и выпускников не менее одного раза в неделю и направлено на решение задач социально-бытового, адаптационного и психологического/психического характера: накопление навыков домоводства, организации досуга, психологии общения и взаимодействия, тренинги по саморегуляции и т.п. (рис.8, 9).



Рисунок 8, 9 – Стажировка в условиях тренировочного общежития

Сопровождение самостоятельного проживания в арендованной квартире включает взаимодействие специалистов и обучающихся 2-3 раза в месяц в период адаптации на производстве, в условиях самостоятельного проживания; оказание консультативной юридической, финансовой, психологической поддержки.

Воспитательная работа педагогов Службы психолого-педагогического сопровождения и социальной интеграции Мультицентра направлена на коррекцию и компенсацию социальных компетенций, поведенческих форм и зависимостей, в том числе, обусловленных искаженным восприятием общепринятых социальных норм в учреждениях стационарного проживания сирот с инвалидностью.

Анализ количественных показателей по видам услуг сопровождения обучающихся и выпускников показывает особую значимость и востребованность помощи в решении социально-бытовых вопросов (44%): создание социально-бытовых условий, обеспечивающих системное расширение навыков социально-бытовой адаптации, социально-средовой ориентировки, а также социально-правовых вопросов (23%), связанных с оказанием юридической и социальной помощи, содействием в получении льгот и государственных выплат, установленных действующим законодательством.

На активном сопровождении по состоянию на 01.01.2022г. находилось 87 человек, из них 26 выпускников «прибывших» в отчетном 2021 году, 61 человек пролонгированных (сроки сопровождения продлены по личному заявлению). Пролонгация в большинстве случаев обусловлена трудностями адаптации, проблемами со здоровьем, оказанием социально-правовых услуг, связанных с обеспечением жилыми помещениями по договору специализированного найма.

Основные принципы разработанной модели:

- комплексность и системность, определяющая объем и последовательность услуг, обеспечивающих эффективность реализации модели;
- отлаженное межведомственное взаимодействие государственных служб, определяющее алгоритм взаимодействия различных служб и разработку инновационных нормативно-правовых механизмов.

Ниже представлен перечень нормативных правовых актов, регулирующих организацию сопровождаемого проживания в Ленинградской области (таблица 3).

Таблица 3 - Анализ региональных нормативных правовых актов по организации технологий сопровождаемого проживания в Ленинградской области

Название	Выходные данные	Основные положения
1	2	3
Закон Ленинградской области «О социальном обслуживании граждан в Ленинградской области»	30.10.2014 № 72-оз с измен. от 19.12.2022	Регулирует социальное обслуживание граждан в Ленинградской области: -утверждает перечень социальных услуг, предоставляемых поставщиками социальных услуг, с учетом примерного перечня социальных услуг по видам социальных услуг; -организует поддержку социально ориентированных некоммерческих организаций, благотворителей и добровольцев (волонтеров), осуществляющих деятельность в сфере социального обслуживания
Закон Ленинградской области «О порядке предоставления жилых помещений специализированного жилищного фонда Ленинградской области»	22.06.2018 №62-оз с измен. от 16.05.2022	Определяет порядок предоставления жилых помещений специализированного жилищного фонда
Закон Ленинградской области «О квотировании рабочих мест для трудоустройства инвалидов в Ленинградской области»	15.10.2003 №74-оз с измен. от 21.06.2022	Определяет правовые, экономические и организационные основы квотирования рабочих мест для инвалидов
Закон Ленинградской области «О государственной поддержке социально ориентированных некоммерческих организаций в Ленинградской области»	29.06.2012 № 52-оз с измен. от 19.12.2022.	Определяет общие принципы, виды поддержки социально ориентированных некоммерческих организаций в Ленинградской области

Продолжение таблицы 3

1	2	3
Постановление Правительства Ленинградской области «Об утверждении тарифов на социальные услуги на 2021 год»	10.11.2020 №731	Утверждает тарифы на социальные услуги
Постановление Правительства Ленинградской области «О порядке утверждения тарифов на социальные услуги, размере платы за предоставление социальных услуг и порядке взимания платы за их предоставление»	09.12.2014 № 577 с изм. от 23.03.2023	Устанавливает правила утверждения тарифов на социальные услуги, предоставляемые получателям социальных услуг в различных формах социального обслуживания форме на основании подушевых нормативов финансирования социальных услуг, размер порядок взимания платы за предоставление социальных услуг
Постановление Правительства Ленинградской области «Об утверждении порядков предоставления социальных услуг поставщиками социальных услуг в Ленинградской области»	22.12.2017 № 606 с изм. от 23.03.2023	Утверждает порядок предоставления социальных услуг поставщиками социальных услуг в различных формах социального обслуживания
Постановление правительства «Об утверждении Порядка предоставления из областного бюджета Ленинградской области субсидий юридическим лицам (за исключением государственных (муниципальных) учреждений), индивидуальным предпринимателям в целях возмещения затрат в связи с предоставлением социальных услуг в Ленинградской области в рамках государственной программы Ленинградской области "Социальная поддержка отдельных категорий граждан в Ленинградской области" и признании утратившими силу отдельных постановлений Правительства Ленинградской области»	15.04.2021 №199 с изм. от 20.01.2023	<p>Определяет порядок выплаты поставщику социальных услуг:</p> <ul style="list-style-type: none"> - осуществляется Ленинградским областным государственным казенным учреждением "Центр социальной защиты населения" если гражданин получил социальные услуги, предусмотренные индивидуальной программой предоставления социальных услуг, у поставщиков социальных услуг, которые включены в реестр поставщиков социальных услуг в Лен. области, но не участвуют в выполнении гос. задания. - размер компенсации поставщику социальных услуг определяется в соответствии со ст. 6 областного закона от 30.10.2014 года N 72-оз
Постановление правительства Ленинградской области «Об утверждении Порядка предоставления жилых помещений для социальной защиты инвалидов с отклонениями в умственном развитии, которые по состоянию здоровья способны проживать самостоятельно»	11.02.2019 № 38	<p>Регулирует порядок предоставления жилых помещений для инвалидов с отклонением умственного развития:</p> <ul style="list-style-type: none"> - предоставляются по договорам безвозмездного пользования инвалидам с отклонениями в умственном развитии, которые по состоянию здоровья способны проживать самостоятельно, для временного проживания в случае прекращения предоставления им социальных услуг в стационарной форме с постоянным проживанием в государственных учреждениях социального обслуживания населения психоневрологического профиля, подведомственных комитету по социальной защите населения Ленинградской области
Распоряжение Комитета по социальной защите населения Ленинградской области "О создании комиссии по формированию и ведению Реестра поставщиков социальных услуг в Ленинградской области"	24.07.2018г. №418	Утверждает перечень требований к юридическим лицам и индивидуальным предпринимателям, осуществляющим деятельность в сфере социального обслуживания населения, предоставляющих социальные услуги в стационарной и/или полустационарной форме для включения их (отказа во включении) в Реестр поставщиков социальных услуг в Ленинградской области

Продолжение таблицы 3

1	2	3
Распоряжение Комитета по социальной защите населения Ленинградской области «Об утверждении форм и порядка ведения поставщиками социальных услуг, включенными в Реестр поставщиков социальных услуг в Ленинградской области, учетно-отчетной документации при предоставлении социальных услуг»	19.12.2018. №1194	Утверждает формы и порядок ведения поставщиками социальных услуг учетно-отчетной документации при предоставлении социальных услуг
Постановление Правительства Ленинградской области «О государственной программе Ленинградской области "Социальная поддержка отдельных категорий граждан в Ленинградской области" 1.подпрограмма "Модернизация и развитие социального обслуживания населения" 2.подпрограмма Совершенствование социальной поддержки семьи и детей"	14.11.2013 № 406 ред. 27.04.2021	1.1 Задачи Подпрограммы: создание условий для развития негосударственных организаций, оказывающих услуги социального обслуживания 2.1 Разработка методических рекомендаций по реализации пилотных проектов развития стационарозамещающих технологий, в том числе персонального социального сопровождения граждан; 2.2 Непрерывное комплексное сопровождение детей-инвалидов и их семей осуществляется с применением современных форм, инновационных технологий и методов в реабилитационном процессе.
Распоряжение комитета по социальной защите населения Лен. обл. «Об утверждении Типового положения по определению возможности самостоятельного проживания совершеннолетних дееспособных граждан, страдающих психическими расстройствами, и порядке выписки из государственных стационарных учреждений социального обслуживания Ленинградской области для лиц, страдающих психическими расстройствами"	11.10.2017 № 644	Разработано Типовое положение по определению возможности самостоятельного проживания совершеннолетних дееспособных граждан, страдающих психическими расстройствами
Приказ Администрации Лен. области «Об утверждении Порядка по предоставлению услуг по сопровождаемому проживанию граждан, имеющих нарушения интеллектуального и психического развития	21.09.2021 №31	Утверждает Порядок предоставления услуг по сопровождаемому проживанию граждан, имеющих нарушения интеллектуального и психического развития
Приказ комитета общего и профессионального образования Ленинградской области «Об утверждении Порядка и тарифов реализации мероприятия по сопровождаемому трудоустройству выпускников»	от 15.04.2021 г. № 10 (ред. от 27.01.2022 г.)	Утверждает: -Порядок и тарифы реализации мероприятия по сопровождаемому трудоустройству выпускников; -Форму отчета о расходовании средств субсидии и достижении показателей результатов предоставления субсидии.
Приказ комитета общего и профессионального образования Ленинградской области «О внесении изменений в приказ комитета общего и профессионального образования Ленинградской области от 15 апреля 2021 года № 10 "Об утверждении Порядка и тарифов реализации мероприятия по сопровождаемому трудоустройству выпускников"»	от 28.10.2021 г. № 39	Внесены изменения в порядок и тарифы реализации мероприятия по сопровождаемому проживанию.

Финансирование услуг в рамках сопровождаемого проживания осуществляется за счет средств областного бюджета Ленинградской области на финансовое обеспечение выполнения государственного задания ГАНПОУ ЛО «МЦ СиТИ» на оказание государственной услуги по сопровождаемому проживанию выпускников учреждения, имеющих нарушения интеллектуального и психического развития (в целях реализации мероприятий государственной программы Ленинградской области «Социальная поддержка отдельных категорий граждан в Ленинградской области», утвержденной Постановлением Правительства Ленинградской области от 14.11.2013 № 406) [20].

2.3 Псковская область

В Псковской области сопровождаемое проживание граждан с умственной отсталостью осуществляется с 2000 г., когда в г. Порхове открылась первая социальная квартира сопровождаемого проживания для группы из 5 человек - выпускников ГБУСО Псковской области "Бельско-Устьенского детского дома-интерната для умственно отсталых детей" (далее Дом-интернат), организованная силами волонтеров Псковской региональной общественной благотворительной организации "Росток".

За период с 2000г. «Росток» вывел из интернатов около 80 молодых людей с легкой и умеренной умственной отсталостью. Из них в квартирах сопровождаемого проживания в групповой форме проживает 16 чел., остальные ребята живут самостоятельно в отдельных квартирах, которые получили от государства как дети сироты.

Сопровождение ребят, которые проживают в групповой форме, обеспечивают социальные работники «Ростка» - посменно (на одну квартиру по три работника). Ребятам, проживающим индивидуально в своей квартире, помогает закрепленный за ними социальный педагог. За каждым социальным педагогом закреплено около пятнадцати подопечных. С каждым подопечным у «Ростка» заключен договор на предоставление социальных услуг в форме социального обслуживания на дому по технологии сопровождаемого проживания. Занятость ребят осуществляется в организованных «Ростком» мастерских – столярной, свечной и бумажной.

В 2016 г. за счет средств спонсоров и личных средств выпускников Дома-интерната были приобретены два земельных участка в деревне Залужье Порховского р-на на которых построено два жилых дома со всеми удобствами. В одном из домов с 2018г. проживает пять юношей, в другом – пять девушек в возрасте от 20 до 35 лет, с нарушениями психических функций. У каждого проживающего имеется отдельная жилая

комната, в домах организованы помещения для совместного проведения досуга и приготовления пищи. На приусадебном участке имеется теплица и плодовый сад, что позволяет обеспечить социальную занятость ребят. Дома принадлежат проживающим на праве частной долевой собственности. Круглосуточное сопровождение осуществляют специалисты учреждения.

С 2004 г. Псковской региональной общественной благотворительной организацией «Я и Ты» при поддержке ИОГВ успешно реализуется проект - «Сопровождаемое проживание в Пскове». Реализация проекта осуществлялась поэтапно:

1 этап

- Выявление потенциальных проживающих в квартирах.
- Определение группы родителей, готовых активно участвовать в подготовке.

2 этап

- подготовка родителей и их детей к сопровождаемому проживанию:
 - обсуждение с родителями различных организационных вопросов.
 - подготовка молодых людей с инвалидностью к жизни без родителей.
 - подготовка сопровождающего персонала.

3 этап

- Апробация модели постоянного сопровождаемого проживания в условиях квартир обычного жилого дома.
- Подготовка региональной нормативно – правовой базы сопровождаемого проживания.
- Налаживание уважительные взаимоотношения между участниками проекта и ближайшим социальным окружением.

Вначале была организована квартира учебного проживания для людей с ментальной инвалидностью, а в 2012 году - две квартиры, расположенные на первом этаже многоквартирного жилого дома для постоянного сопровождаемого проживания. Для обеспечения безбарьерной среды вход в подъезд оборудован пандусом, убраны пороги на входе в подъезд, установлен откидной пандус на лестничной клетке первого этажа. Квартиры приобретены за счет средств муниципального бюджета. Материально техническое оснащение квартир осуществлено за счёт средств проживающих, а также за счёт спонсорской помощи.

В каждой квартире проживают по пять человек вследствие нарушений интеллекта в умеренной и тяжелой степени, расстройств аутистического спектра и нарушений функций опорно-двигательного аппарата. Нарушения имеют множественный характер и вызывают потребность в постоянном или регулярном сопровождении и поддержке (от 8 до 24 часов в сутки).

Профессиональное сопровождение инвалидов осуществляют специалисты Центра лечебной педагогики и дифференцированного обучения». Предоставление услуг инвалидам осуществляют специалисты по социальной работе 5,5 ставки, психолог в социальной сфере 0,25 ставки, инструктор по труду 0,5 ставки и др. 0,25 ставки (всего 6,5 ставки). Соцработники находятся с подопечными круглосуточно. Оплата за предоставленные услуги специалистам осуществляется из средств регионального бюджета. До 2021 г. оплата осуществлялась в соответствии с государственной программой Псковской области «Социальная поддержка граждан и реализация демографической политики», утвержденной постановлением Администрации области от 28.10.2013 № 500 (мероприятие «Предоставление услуг по нормализации жизни и социальной интеграции нуждающимся в сопровождении граждан с инвалидностью и пожилым людям вне стационара») [21]. С 2021 г. региональная общественная благотворительная организация «Я и Ты» вошла в состав поставщиков социальных услуг и получает субсидию на компенсацию расходов в форме возмещения затрат, как поставщик социальных услуг, включенных в реестр поставщиков социальных услуг, но не участвующий в выполнении государственного задания.

Проживающие в квартирах люди с инвалидностью сами оплачивают расходы на питание, осуществляют коммунальные платежи и несут другие расходы, связанные с их жизнью в условиях квартиры, а также для проведения досуга.

Еще один проект, реализуемый в г. Псков – «Я и мой выбор» по обеспечению сопровождаемым проживанием получателей социальных услуг психоневрологических интернатов. Участниками целевой группы проекта являются инвалиды старше 18 лет, проживающие в психоневрологических интернатах и изъявившие желание участвовать в мероприятиях по сопровождаемому проживанию, сопровождаемому профессиональному обучению и сопровождаемой социальной дневной занятости, проводимых на базе ГБУСО «Производственно-интеграционные мастерские для инвалидов им. В.П. Шмитца» (далее - Мастерские).

Ожидаемым результатом мероприятий проекта является увеличение числа получателей социальных услуг, адаптированных к самостоятельной жизни в социуме, вне стен стационарных учреждений психоневрологического профиля.

С мая 2019 года в рамках регионального проекта в Мастерских организовано и функционирует отделение сопровождаемого проживания. Для этих целей проведена реконструкция одного из отдельно стоящих зданий учреждения, предназначенного для круглосуточного проживания инвалидов. В настоящее время услуги на отделение получают семь девушек из ГБУСО «Первомайский психоневрологический интернат». В

жилых комнатах проживает по 1 человеку, на отделение организованы помещения для совместного проведения досуга и приготовления пищи. Для проживающих организована социальная занятость в различных производственных отделениях Мастерских. Единовременно услуги по сопровождению с 16.00 до 20.00 ч. оказывает 1 социальный работник. На ночь с 21.00 до 08.00 остается 1 дежурный. Работу в отделении организует и контролирует заведующий отделением.

Ниже приведены нормативные правовые акты, регулирующие вопросы организации сопровождаемого проживания в Псковской области (таблица 4).

Таблица 4 – Анализ нормативных правовых актов, регулирующих вопросы организации сопровождаемого проживания Псковской области

Название	Выходные данные	Основные положения
1	2	3
Закон Псковской области «О мерах социальной поддержки отдельных категорий обучающихся, воспитанников образовательных учреждений, находящихся в ведении Псковской области»	№ 952-ОЗ 03.02.2010	Устанавливает меры социальной поддержки отдельных категорий обучающихся, в том числе для детей-сирот и детей, оставшихся без попечения родителей, с ограниченными возможностями здоровья
Закон Псковской области «Об отдельных вопросах регулирования социального обслуживания граждан в Псковской области».	№ 1438-ОЗ 06.11.2014 (с измен. от 04.11.2020)	Регулирует отдельные вопросы в сфере социального обслуживания граждан. Статья 5.1. Утверждены категории граждан, которым социальные услуги предоставляются бесплатно. Ст. 6. Установлен размер предельной величины среднедушевого дохода для предоставления социальных услуг бесплатно. Статья 9. Регулирует формирование реестра поставщиков социальных услуг. Статья 12. Финансовое обеспечение социального обслуживания. Утверждены источники финансирования
Закон Псковской области «О перечне социальных услуг, предоставляемых поставщиками социальных услуг в Псковской области»	№ 1476-ОЗ 29.12.2014 (с измен. от 02.04.2021)	Устанавливает перечень социальных услуг, предоставляемых поставщиками социальных услуг на территории области
Закон Псковской области «О квотировании рабочих мест для отдельных категорий граждан»	№ 1212 07.11.2012 (с измен. от 21.07.2020)	Устанавливает квоту для приема на работу отдельных категорий граждан (в том числе инвалиды) в целях обеспечения гарантий трудовой занятости
Закон Псковской области «О государственной поддержке социально ориентированных некоммерческих организаций на территории Псковской области»	№ 1136-ОЗ 02.03.2012 (с измен. от 13.06.2018)	Регулирует отношения, возникающие в связи с оказанием органами государственной власти Псковской области государственной поддержки социально ориентированным некоммерческим организациям, зарегистрированным на территории Псковской области

Продолжение таблицы 4

1	2	3
<p>Постановление Администрации Псковской области «О регламенте межведомственного взаимодействия органов исполнительной власти области в связи с реализацией полномочий в сфере социального обслуживания и при предоставлении социальных услуг и социального сопровождения»</p>	<p>28.11.2014 № 517 (с измен. от 05.07.2018)</p>	<p>Определяет: - перечень органов исполнительной власти области, осуществляющих межведомственное взаимодействие - виды деятельности,; - порядок и формы межведомственного взаимодействия; - механизм реализации мероприятий по социальному сопровождению, в т.ч. порядок привлечения организаций к его осуществлен</p>
<p>Постановление Администрации Псковской области «Об определении размера и порядка выплаты компенсации за оказание социальных услуг, предусмотренных индивидуальной программой предоставления социальных услуг, поставщику или поставщикам социальных услуг, которые включены в реестр поставщиков социальных услуг области, но не участвуют в выполнении государственного задания»</p>	<p>№516 28.11.2014 (с изм. 04.04.2017)</p>	<p>Устанавливает правила определения размера и выплаты компенсации за оказание социальных услуг, предусмотренных индивидуальной программой предоставления социальных услуг (далее - компенсация), поставщику или поставщикам социальных услуг, которые включены в реестр поставщиков социальных услуг Псковской области, но не участвуют в выполнении государственного задания (заказа)</p>
<p>Приказ Главного государственного управления социальной защиты населения Псковской области «Об утверждении положения о порядке предоставления социальных услуг в Псковской области»</p>	<p>№ 365 21.11.2014 (с измен. от 01.02.2017)</p>	<p>Определяет механизм предоставления социальных услуг поставщиками социальных услуг в сфере соц. обслуживания, в социальном обслуживании, разработка индивидуальной программы предоставления социальных услуг, принятия граждан на социальное обслуживание</p>
<p>Приказ Комитета по труду и занятости Псковской области и Комитета по образованию Псковской области «Об утверждении Регламента межведомственного взаимодействия при организации профессиональной ориентации, профессионального обучения и трудоустройства инвалидов, а также сопровождения инвалидов молодого возраста при получении ими профессионального образования и содействия в последующем трудоустройстве»</p>	<p>№ 29/67 28.01.2019</p>	<p>Определяет механизм межведомственного взаимодействия, перечень участников и видов их деятельности, а также порядок и формы межведомственного взаимодействия при осуществлении мероприятий по профессиональной ориентации с инвалидами, организации профессионального обучения и трудоустройства инвалидов, а также сопровождения инвалидов молодого возраста при получении ими профессионального образования и содействия в последующем трудоустройстве</p>
<p>Приказ Комитета по труду и занятости Псковской области «Об утверждении Порядка реализации мероприятий подпрограммы «Сопровождение инвалидов молодого возраста при получении ими профессионального образования и содействия в последующем трудоустройстве» Государственной программы Псковской области «Содействие занятости населения»</p>	<p>23.01.2020 №13</p>	<p>Регулирует отношения, возникающие при возмещении затрат, связанных с трудоустройством инвалидов молодого возраста на оборудованные (оснащенные) рабочие места и (или) наставничество</p>
<p>Приказ Главного государственного управления социальной защиты населения Псковской области «О формировании и ведении реестра поставщиков социальных услуг и регистра получателей социальных услуг в Псковской области»</p>	<p>07.11.2014 № 341</p>	<p>Устанавливает порядок формирования и ведения реестра поставщиков социальных услуг и регистра получателей социальных услуг Псковской области</p>

2.4 Пензенская область

С 2014 г. в регионе успешно реализуются проекты автономной некоммерческой организацией «Квартал Луи» при поддержке Фонда президентских грантов, частных инвесторов и региональной власти по созданию инновационного инклюзивного пространства для инвалидов.

Первой площадкой для сопровождаемого проживания молодых людей с инвалидностью стал «Дом на Березовском», в котором самостоятельно проживают 4 молодых человека. Вторая площадка - «Дом Вероники», активный пансион, в котором проживают 11 молодых людей с инвалидностью, испытывающих затруднения в самообслуживании и требующих постоянного сопровождения. На втором этаже дома организован хостел, все помещения которого адаптированы к доступной среде. У каждого жильца есть своя комната и свой балкон. Специалисты-кураторы сопровождаемого проживания в круглосуточном режиме помогают молодым людям в самообслуживании, решении бытовых, медицинских вопросов, учебной и трудовой занятости.

Современной резиденцией для молодых людей с инвалидностью стало открытое в 2020 г. арт-поместье «Новые Берега» (рис.10). На площади 7600 кв.м. построен коттеджный поселок с развитой инфраструктурой для людей с нарушением слуха, зрения, опорно-двигательного аппарата и ментальными отклонениями.



Рисунок 10 – арт-поместье «Новые Берега»

Арт-поместье «Новые берега» – это долгосрочный проект, его цель – предоставить возможность людям с инвалидностью жить максимально полной жизнью и реализовывать свои творческие и социальные идеи и замыслы.

Задачи проекта:

- создание и оснащение доступного, многофункционального и комфортного пространства для развития молодых людей с инвалидностью, внешних специалистов и местного сообщества;

- отбор, обучение и поддержка молодых людей с инвалидностью и родителей детей с инвалидностью, желающих воплотить свой социально значимый проект или освоить программы профессионального обучения;

- помощь опытом и ресурсами для реализации своего проекта людям с инвалидностью, развитие у них лидерских и организационных навыков;

- предоставление рабочих мест, создание возможностей для сопровождаемого трудоустройства на базе социально-предпринимательских площадок;

- тиражирование опыта.

Основной принцип, используемый при проектировании – универсальный дизайн, когда жилые площадки, объекты инфраструктуры и благоустройство территории уже на стадии проекта делаются доступными для всех людей вне зависимости от инвалидности.

Основы проектирования пространства:

- доступная среда;

- возможность трансформировать личные пространства под индивидуальные особенности и создавать свою атмосферу;

- простое и интуитивно понятное использование;

- поиск экономичных решений;

- пространства для взаимодействия разных групп;

- доступность для местных жителей;

- организация пространств для отдыха, творчества и работы;

- ориентация на технологические новинки.

Целевая аудитория:

- молодые люди (включая супружеские пары) с инвалидностью вследствие нарушений функции опорно-двигательного аппарата (большая часть), нарушений функции зрения, ментальными нарушениями и др.;

- выпускники детских домов и интернатов для детей с физическими или ментальными нарушениями;

- семьи, воспитывающие детей с инвалидностью.

В настоящее время в поместье постоянно проживают 52 человека из 13 регионов страны.

Ключевая особенность арт-поместья – открытый характер, отсутствие ограждений. Проект предполагает не создание параллельных пространств, а включение людей с инвалидностью в активное взаимодействие с местным сообществом. В арт-поместье доступно несколько форматов проживания, нацеленных на работу с людьми с инвалидностью, имеющих разные цели развития:

1. Формат «Резидентство»

При данном формате проживающие граждане имеют статус резидента. Главное условие для резидентов – реализация авторского проекта. Проекты должны быть направлены на решение общественно значимых проблем, могут быть посвящены творчеству, дизайну, образованию, просветительской деятельности, коммерции, социальному предпринимательству, изобретательству и другим сферам по желанию участника проекта. Они могут быть реализованы в индивидуальном или групповом формате при организационной, информационной, финансовой и иной помощи АНО «Квартал Луи».

В течение первых пяти месяцев проживания резиденты проходят очную акселерационную программу – получают знания и навыки по основам проектирования, бюджетирования, дизайну проекта, информационного освещения, маркетингу проекта, деловой культуре и разрабатывают паспорта проектов. По завершении обучения проходит защита проектов новых резидентов. Стандартный срок проживания – 5 лет. Он может быть продлен (сокращен) по соглашению сторон. Ежегодно Пролонгация проживания осуществляется ежегодно - на 1 год.

За период существования арт-поместья на стадию воплощения вышли более 15 проектов. Например: музыкальная рок-группа, онлайн-курс по программированию для незрячих на языке Python, творческая локация по росписи одежды, эко-ферма, на которой трудятся ребята с инвалидностью, художественная мастерская «кисточка в зубах» (проводятся выставки и мастер-классы по рисованию от художника, который пишет картины, держа кисточку в зубах), мастерская по ремонту компьютерной техники и инвалидных колясок и др.

2. Формат «Студенчество» («Самостоятельность. Профорientация. Драйв»)

Проживающие граждане имеют статус студента арт-поместья. Данный формат предполагает развитие навыков самостоятельной жизни, личностных и профессиональных качеств, а также прохождение профессионального обучения по одной или нескольким программам:

- ассистент экскурсовода (гида);
- вожатый;
- дежурный по этажу (специалист службы приема и размещения в гостиницах).

По итогам прохождения программы профессионального обучения выдается свидетельство (свидетельства) о профессии, дающее право трудоустройства по выбранным направлениям.

На формат «Самостоятельность. Профорентация. Драйв» принимаются лица, имеющие основное общее образование (9 классов школы), в том числе выпускники коррекционных школ III, IV, VI, VII видов.

Для реализации данного формата у организации есть лицензия на осуществление образовательной деятельности (профессиональная подготовка). Форма обучения - очная. Программа обучения предполагает прохождение:

- общего курса «Азбука общения», посвященного «мягким навыкам»: занятия по психологии общения, занятия с логопедом по развитию коммуникативных навыков, занятия с преподавателем экономики и менеджменту по тайм – менеджменту (основам менеджмента и деловой культуры);
- профессиональных курсов по выбранному направлению;
- курса физической культуры и безопасности жизнедеятельности;
- прохождение производственной практики по выбранному направлению на базе площадок арт-поместья;
- разработку выпускной работы по выбранному направлению.

В качестве преподавателей привлекаются как сотрудники АНО «Квартал Луи», так и совместители из образовательных организаций высшего образования региона.

Стандартный срок проживания для участников данного формата - 2 года. По итогам проживания и обучения возможна пролонгация пребывания в арт-поместье на 1 год.

Для участников форматов «Резидентство» и «Студенчество» предполагается открытый конкурс на проживание, в соответствии с имеющимися доступными местами. Конкурс проводится в три этапа: заочный, онлайн-собеседование, подведение итогов.

После победы в конкурсе участник проживает в течение 3 месяцев на испытательном сроке, после чего самостоятельно принимает решение, подходит ли ему проживание в арт-поместье или нет, а также получает рекомендацию общественного совета для дальнейшего участия на основании отзывов педагогов, кураторов, наставников и других резидентов.

3. Формат «Сопровождаемое проживание»

Формат организован для молодых людей с ментальной инвалидностью – выпускников детского дома-интерната для умственно отсталых детей. Все благополучатели недееспособные, их опекуном и законным представителем с 2022 года является АНО «Квартал Луи». На сегодняшний день в арт-поместье, в сопровождении кураторов живут, развиваются, осваивают новые знания и профессии 13 выпускников интерната для умственно отсталых детей.

Цель их пребывания в арт-поместье – повышение уровня социальных навыков для выхода на самостоятельное проживание, либо на сопровождение с максимально возможным уровнем самостоятельности (при возможности восстановление дееспособности).

Координацией сопровождаемого проживания занимается кейс-менеджер, решающий все возникающие вопросы, а непосредственно сопровождением ребят – два куратора сопровождаемого проживания. Работа строится на основе индивидуальных планов развития. Их разрабатывает и ведет кейс-менеджер.

Большая роль при сопровождаемом проживании принадлежит обучению и профессиональной подготовке воспитанников, которые осуществляются на основе мультипрофессионального подхода. Под руководством кураторов ребята осваивают также бытовые и коммуникативные навыки. С ними занимаются специалисты – психолог, логопед, дефектолог. Ребята проявляют себя в разных творческих объединениях в сфере художественного творчества, адаптивного спорта, хореографии, театра. Площадки по живописи, росписи одежды созданы резидентами-наставниками, прибывшими в арт-поместье с целью реализации своего проекта. По возможности всех участников проекта трудоустраивают на социально-предпринимательских площадках. Срок проживания в резиденции носит индивидуальный характер.

Инфраструктура арт-поместья: включает шесть жилых домов для временного проживания, работы и самореализации 80 людей с инвалидностью, а также объекты инфраструктуры:

- образовательный центр (для организации образовательного процесса) включает учебные аудитории, конференц-зал, кабинет для занятий логопеда, дефектолога, психолога, комнаты без света для проведения тренинг-сеансов на понимание мира людей без зрения;

- реабилитационно-оздоровительный центр (доступная сауна и бассейн с подъемником, массажная комната, тренажерный зал с тренажерами, доступными для людей с инвалидностью;

- кафе и цех по производству полуфабрикатов;

- открытая сцена для проведения концертов, фестивалей, дискотек ;

- административное здание (магазин для продажи товаров первой необходимости, гостиница на 30 мест с возможностью размещения людей с инвалидностью и без, салон красоты);

- эко-ферма (где выращивают овощные и ягодные культуры, разводят птиц);

- творческая артель (проводятся ежедневные занятия по изготовлению мыла, свечей, изделий из шерсти);

- инклюзивный православный храм святых мучениц Александры и Елизаветы.

В арт-поместье созданы условия для медицинского сопровождения проживающих людей: работает фельдшер, психиатр; заключены договоры с медицинскими организациями. При необходимости организуются медицинские осмотры, визиты в медицинские организации, осуществляют оказание первой помощи, вызов скорой помощи.

Инфраструктура арт-поместья дает возможность создания рабочих мест для людей с инвалидностью на базе социально-предпринимательских площадок. Доход от их деятельности идет строго на уставные цели автономной некоммерческой организации. В таблице 5 представлены варианты трудоустройства людей с инвалидностью, проживающих в «Новых берегах».

Таблица 5 - Варианты трудоустройства

Площадки	Варианты трудоустройства
Кафе	Помощник повара (на кухне, на раздаче), сотрудник цеха по производству полуфабрикатов
Реабилитационно-оздоровительный центр	Массажист, помощник инструктора по физической культуре (проводит занятия на тренажерах), уборщик помещений
Храм	Староста храма, звонарь, сотрудник церковной лавки, уборщик
Гостиница	Горничная, администратор
Магазин	Продавец, администратор
Салон красоты	Специалист по маникюру, визажу
Эко-ферма	Сотрудник эко-фермы

На рисунках 11, 12 представлены цех по производству полуфабрикатов и кафе, в котором работают ребята.



Рисунок 11, 12 – Кафе и цех по производству полуфабрикатов

Для занятия спортом в резиденции созданы команды по адаптивным видам спорта - по футболу, следж-хоккею (доступен для ребят с нарушением опорно-двигательного аппарата), «специальному» хоккею (доступен для ребят с ментальными нарушениями), шоу-дауну (доступен для слепых и слабовидящих инвалидов), настольному теннису. Тренировки проходят как на площадках резиденции, так и на внешних площадках на безвозмездной основе.

Важным элементом работы с ребятами являются групповые мероприятия «на сплочение» – тренинги, совместные походы по интересным местам, дни рождения, а также летняя лагерная программа.

В настоящее время организаторами проекта ведется работа по внедрению опыта: организация филиалов – площадок по сопровождаемому проживанию и трудовой занятости молодых людей с инвалидностью с учетом накопленного опыта в других регионах. Уже запущены новые проекты:

- дом сопровождаемого проживания АНО «Квартал Луи» в Ленинградской области;
- инклюзивный глэмпинг в Керчи;
- центры полезной занятости в Краснодарском крае и Ростовской области.

Ниже приведены нормативные правовые акты, регулирующие вопросы реализации в регионе сопровождаемого проживания в Пензенской области (таблица 6).

Таблица 6 – Анализ нормативных правовых актов по организации технологий сопровождаемого проживания в Пензенской области

Название	Выходные данные	Основные положения
1	2	3
Закон Пензенской области «О социальном обслуживании граждан в Пензенской области».	26.11.2014г. № 2645-ЗПО (с изм. от 25.11.2022)	Ст. 7. Утвержден перечень социальных услуг, предоставляемых поставщиками социальных услуг в Пензенской области. Ст. 8. Утвержден размер предельной величины среднедушевого дохода для предоставления социальных услуг бесплатно.
Закон Пензенской области «О внесении изменений в Закон Пензенской области «Об определении категорий граждан в целях предоставления им жилых помещений специализированного жилищного фонда Пензенской области и о порядке предоставления жилых помещений специализированного жилищного фонда Пензенской области»	26.11.2020г. №3585-ЗПО	Отдельным категориям граждан предоставлено право приватизации служебных жилых помещений.

Продолжение таблицы 6

1	2	3
<p>Постановление Правительства Пензенской обл. "Об утверждении государственной программы Пензенской области "Социальная поддержка граждан в Пензенской области"</p>	<p>30.10.2013 № 805-пП (с измен. от 06.03.2023)</p>	<p>. Утверждена прилагаемая государственная программа "Социальная поддержка граждан в Пензенской области", цель которой</p> <ul style="list-style-type: none"> - создание равных возможностей для инвалидов и других маломобильных групп населения во всех сферах жизни; - предоставление социальных выплат (субсидий) на приобретение и строительство доступного комфортного жилья в рамках реализации федеральных и региональных жилищных программ; - формирование эффективной системы социальной поддержки и социального обслуживания граждан пожилого возраста, инвалидов, включая детей-инвалидов, семей и детей; - создание условий для повышения эффективности деятельности отдельных общественных и иных некоммерческих организаций; - безусловная гарантированность исполнения принятых государством обязательств по предоставлению мер социальной поддержки; - развитие системы комплексной реабилитации и абилитации лиц с инвалидностью, в том числе детей с инвалидностью, включая раннюю помощь, содействие занятости, развитие сопровождаемого проживания.
<p>Постановление Правительства Пензенской обл. "Об утверждении Комплекса мер по развитию стационарозамещающих технологий, альтернативных предоставлению услуг в стационарной форме социального обслуживания детям-инвалидам и детям с ограниченными возможностями здоровья, включая организацию сопровождаемого проживания, на 2020 - 2021 годы в Пензенской области"</p>	<p>31.01.2020 № 35-пП с изм. 19.12.2021</p>	<p>Утверждает Комплекс мер по развитию стационарозамещающих технологий. Цель: Содействие исполнительным органам государственной власти Пензенской области в создании условий для снижения численности детей-инвалидов и детей с ограниченными возможностями здоровья, находящихся на стационарном обслуживании.</p>
<p>Постановление Правительства Пензенской обл. «Об определении уполномоченного органа исполнительной власти Пензенской области по формированию и утверждению реестра граждан российской федерации, указанных в пункте 2 правил осуществления специальных выплат гражданам, принявшим на сопровождаемое или временное проживание (под временную опеку) инвалидов, престарелых граждан, детей-сирот и детей, оставшихся без попечения родителей»</p>	<p>09.06.2020 №382-ПП</p>	<p>Министерство труда, социальной защиты и демографии Пензенской области определено уполномоченным органом исполнительной власти.</p>

Продолжение таблицы 6

1	2	3
Приказ Министерства труда, социальной защиты и демографии Пензенской области "О формировании и ведении реестра поставщиков социальных услуг в Пензенской области и регистра получателей социальных услуг в Пензенской области".	04.12.2014 № 616-ОС (с измен. от 31.08.2021)	Настоящий Порядок разработан в целях реализации статьи 25 Федерального закона от 28.12.2013 № 442-ФЗ "Об основах социального обслуживания граждан в Российской Федерации" (с последующими изменениями) и определяет порядок формирования и ведения реестра поставщиков социальных услуг в Пензенской области

2.5 Волгоградская область

Сопровождаемое проживание в Волгоградской области реализуется в рамках пилотной программы "Организация сопровождаемого проживания инвалидов с ментальными нарушениями". В качестве жилья для инвалидов используется пять арендованных двухкомнатных квартир, расположенных в обычных многоквартирных жилых домах и 2 квартиры, расположенные в отдельных домах. В среднем площадь 1 квартиры составляет 41 кв. м., в каждой проживает по 4 человека. Квартиры оборудованы необходимой мебелью и техникой. Всего услуги в рамках сопровождаемого проживания получает 30 чел. Все инвалиды имеют ОЖД 1-2 степени выраженности по основным категориям. Гражданско-правовой статус проживающих: дееспособные граждане с ментальными нарушениями.

Мероприятия индивидуальной программы сопровождаемого проживания имеют комплексный подход и направлены на социализацию участников пилотной программы, содействие занятости и интеграции в общество. Услуги предоставляются постоянно длительностью свыше 8 и до 24 часов в сутки. 17 человек трудоустроены на должности дворника, уборщика служебных помещений - в учреждениях социального обслуживания, озеленителя, рабочего по благоустройству - в другие организации.

Дневная занятость участников пилотной программы организована в соответствии с договорами о сотрудничестве с муниципальными учреждениями культуры. Сопровождающими организована кружковая деятельность с использованием различных технологий творческой реабилитации, мероприятия физкультурно-оздоровительного характера, в том числе на спортивных объектах в муниципальном районе. Участники пилотной программы посещают анимационные, досуговые и физкультурно-оздоровительные мероприятия, организованные в учреждении.

Финансовые затраты на оплату труда специалистов, осуществляющих сопровождение инвалидов и административно-управленческого персонала полностью

производится из средств областного бюджета. Выплата денежного вознаграждения осуществляется исходя из фактического количества часов, отработанных специалистами. Предоставление социальных услуг, социального сопровождения в соответствии с индивидуальной программой получателя социальных услуг на период участия в Программе приостанавливается.

Затраты по услугам по обеспечению занятости возложены на участников программы. Коммунальные платежи, содержание и ремонт оборудования и помещений осуществляется за счет средств инвалидов.

Ниже приведены нормативные правовые акты, регулирующие вопросы организации сопровождаемого проживания в области (таблица 7).

Таблица 7 – Анализ нормативных правовых актов, регулирующих вопросы в социальной сфере Волгоградской области

Название	Выходные данные	Основные положения
1	2	3
Закон Волгоградской области «О социальном обслуживании граждан в Волгоградской области»	06.11.2014 №140-ОД с изм.14.03.2023	Ст. 10 устанавливает Перечень социальных услуг, предоставляемых поставщиками социальных услуг в Волгоградской области
Постановление Администрации Волгоградской области «Об утверждении государственной программы Волгоградской области "Социальная поддержка и защита населения Волгоградской области».	25.09.2017 № 504-п с изм. 23.03.2023	В рамках подпрограммы "Модернизация и развитие системы социальной защиты населения" осуществляется финансирование фонда оплаты труда специалистам, осуществляющим сопровождение
Приказ комитета социальной защиты населения Волгоградской области «Об утверждении порядка предоставления социальных услуг в полустационарной форме социального обслуживания в условиях сопровождаемого проживания»	09.06.2018 № 924 с изм. 11.04.2023	- Порядок регулирует деятельность поставщиков социальных услуг по предоставлению социальных услуг в полустационарной форме социального обслуживания - устанавливает требования, которые связаны с деятельностью поставщиков социальных услуг по предоставлению социальных услуг - даны понятия стоимость социальных услуг в месяц, размер ежемесячной платы за предоставление социальных услуг
Приказ комитета социальной защиты населения Волгоградской области «Об утверждении Порядка предоставления социальных услуг в полустационарной форме гражданам пожилого возраста и инвалидам в целях социальной реабилитации»	18.02.2015 № 331 с изм. 24.03.2023	Порядок регулирует деятельность поставщиков социальных услуг по предоставлению социальных услуг в полустационарной форме социального обслуживания, входящих в перечень социальных услуг в полустационарной форме социального обслуживания

Продолжение таблицы 7

1	2	3
Приказ комитета социальной защиты населения Волгоградской области «О порядке признания граждан нуждающимися в социальном обслуживании на территории Волгоградской области»	26.10.2015 № 1527	Утверждает прилагаемый Порядок признания граждан нуждающимися в социальном обслуживании на территории Волгоградской области.
Совместный приказ комитета социальной защиты населения Волгоградской области, комитета образования, науки и молодежной политики Волгоградской области, комитета здравоохранения Волгоградской области, комитета по труду и занятости Волгоградской области от «Об утверждении комплекса мер по развитию технологий, альтернативных предоставлению услуг в стационарной форме социального обслуживания детям-инвалидам и детям с ограниченными возможностями здоровья, включая организацию сопровождаемого проживания на территории Волгоградской области»	10.02.2020 № 232/88/ 213/62	Утверждает : - комплекс мер по развитию технологий, альтернативных предоставлению услуг в стационарной форме социального обслуживания детям-инвалидам и детям, включая организацию сопровождаемого проживания (далее - комплекс мер) -перечень мероприятий комплекса мер; - показатели оценки эффективности реализации комплекса мер; - финансово-экономическое обоснование комплекса мер.
Приказ комитета социальной защиты населения Волгоградской области «Об утверждении Порядка сопровождения проживания малых групп инвалидов в жилых помещениях государственными организациями социального обслуживания Волгоградской области в полустационарной форме»	14.02. 2022 № 242	Утверждает Порядок сопровождения проживания малых групп инвалидов в жилых помещениях государственными организациями социального обслуживания Волгоградской области в полустационарной форме.

2.6 Свердловская область

Развитие и поэтапная отработка технологии сопровождаемого проживания в области проходила в рамках проектов Министерства социальной политики и благотворительных фондов с 2018 г., когда была открыта первая учебно-тренировочная квартира в г. Новоуральске. Ее организатор - Автономная некоммерческая организация «Благое дело». Трехкомнатную квартиру для проекта выделила Администрация городского округа Новоуральска в безвозмездную аренду. Квартира находится на 1 этаже двухэтажного кирпичного дома и оборудована с учетом доступности для инвалидов: демонтированы пороги между комнатами, установлены поручни в санитарных комнатах, адаптирована душевая кабина. В квартире - 2 спальни, зал, кухня, ванная комната с

душевой кабиной и туалет. Помимо основной бытовой техники имеется посудомоечная машина.

Две квартиры были взяты НКО «Благое дело» в долгосрочную аренду у частных лиц в г. Новоуральске и в п. Верх-Нейвинский. Городская квартира расположена на 2 этаже четырехэтажного кирпичного дома. В ней 3 спальни, кухня, отдельные ванная комната и туалет. Квартира в п. Верх-Нейвинский расположена в двухэтажном кирпичном доме на 1 этаже. В квартире 3 комнаты, ванная комната и туалет.

Еще две двухкомнатные квартиры, в которых осуществляется сопровождаемое проживание людей с инвалидностью, приобретены за их счет и находятся в собственности проживающих. Специалисты АНО «Благое дело» помогали в решении юридических вопросов и приобретении жилья. Обе квартиры благоустроенные, имеется вся необходимая техника и мебель.

В настоящий момент АНО «Благое дело» ведет реконструкцию усадьбы Аристовых 19 века в поселке Верх-Нейвинский. В доме планируется организовать сопровождаемое проживание для 7-8 человек.

Работа по организации сопровождаемого проживания АНО «Благое дело» ведется в три этапа. Подготовительный этап посвящен выявлению инвалидов нуждающихся в сопровождаемом проживании, подготовке их к переезду, решению организационных, юридических и финансовых вопросов, подготовке квартиры. На этом этапе общественная организация тесно взаимодействует с государственными стационарными учреждениями социального обслуживания населения, проводит мотивационные беседы с родителями.

Учебно-тренировочный этап начинается с адаптации человека с инвалидностью к проживанию в абсолютно новых для него условиях. Проводится первичная диагностика имеющихся у него навыков и разработка индивидуальной программы обучения в зависимости от стартового уровня. В условиях тренировочных квартир специалисты обучают проживающих социально-бытовым, гигиеническим и социально-коммуникативным навыкам, основам безопасности жизнедеятельности и финансовой грамотности. Психолог и социальный педагог помогают преодолеть психологические сложности, скорректировать поведение.

На этапе собственно сопровождаемого проживания основной целью является оказание необходимой помощи в развитии и поддержке максимально возможной самостоятельности людей с инвалидностью в организации их повседневной жизни, в обеспечении условий, направленных на создание возможностей участия в жизни общества. Вид сопровождения постепенно может меняться с постоянного на регулярное и

в дальнейшем на периодическое, если это позволяет уровень сформированности навыков и компенсаторные возможности индивида.

За 4,5 года на учебно-тренировочных квартирах обучение прошли 51 человек, из них 12 человек из детских домов-интернатов, 12 человек из психоневрологических интернатов и 27 человек, воспитывающихся в семьях. По результатам обучения 10 человек выведено из системы государственных учреждений стационарного типа.

Сегодня на сопровождаемом проживании в «Благом деле» находятся 11 человек. Из них на учебно-тренировочной квартире с постоянным сопровождением специалистов находятся 2 ребят из домов-интернатов и 1 человек из семьи. Остальные 8 человек вышли на этап собственно сопровождаемого проживания с различными видами сопровождения.

Для всех участников проектов сопровождаемого проживания организована дневная занятость в мастерских АНО «Благое дело» в соответствии со следующими этапами:

1. Подготовительный (подготовка и информирование).
2. Учебный (мотивационно-адаптационный (мотивация и трудовая адаптация), пробно-ориентационный (профорентация), обучающе-развивающий (профессиональное обучение).
3. Поддерживающий (профессионализация, социальная занятость или сопровождаемая трудовая деятельность, подготовка к выходу на открытый рынок труда).

Все участники проекта прошли профорентацию в мастерских. Для двух человек было организовано обучение в профессиональном колледже г. Новоуральска. Остальные участники проходили обучение на рабочем месте в мастерской.

В настоящее время из 11 человек, находящихся на сопровождаемом проживании, 2 человека трудоустроены в мастерских организации АНО «Благое дело» и Центре инклюзивной культуры, 7 человек работают по договору ГПХ, 2 человека находится на социальной занятости и проходят этап профорентации. 90% участников проекта сопровождаемого проживания посещают творческие студии и культурные мероприятия организации. Ниже приведены нормативные правовые акты, регулирующие вопросы организации сопровождаемого проживания в области (таблица 8).

Таблица 8 - Анализ региональных нормативных правовых актов, регулирующих вопросы организации сопровождаемого проживания Свердловской области

Название	Выходные данные	Основные положения
1	2	3
Закон Свердловской области «О социальном обслуживании граждан в Свердловской области».	03.12.2014 № 108-ОЗ с измен. от 27.02.2023	Регулирует отношения, возникающие в сфере социального обслуживания граждан в Свердловской области.

Продолжение таблицы 8

1	2	3
Закон Свердловской области «О социальной защите инвалидов в Свердловской области».	19.12.2016 № 148-ОЗ с измен. от 19.04.2022	Регулирует отношения в сфере социальной защиты инвалидов в Свердловской области, в том числе определяются полномочия органов государственной власти Свердловской области в сфере социальной защиты инвалидов, регулируются отношения, связанные с обеспечением беспрепятственного доступа инвалидов к объектам социальной, инженерной и транспортной инфраструктур и к предоставляемым в них услугам, а также с предоставлением инвалидам мер социальной поддержки.
Распоряжение Правительства Свердловской области «Об утверждении Плана мероприятий («дорожной карты») по развитию в Свердловской области стационарозамещающих технологий социального обслуживания граждан, страдающих психическими расстройствами, на 2020-2024 годы и контрольных показателей успешной реализации Плана мероприятий («дорожной карты») по развитию в Свердловской области стационарозамещающих технологий социального обслуживания граждан, страдающих психическими расстройствами, на 2020-2024 годы».	30.12.2020 № 791-РП	<p>Утверждает :</p> <ul style="list-style-type: none"> - План мероприятий ("дорожную карту") по развитию в Свердловской области стационарозамещающих технологий социального обслуживания граждан, страдающих психическими расстройствами, на 2020 - 2024 годы (прилагается); - контрольные показатели успешной реализации Плана мероприятий ("дорожной карты") по развитию в Свердловской области стационарозамещающих технологий социального обслуживания граждан, страдающих психическими расстройствами, на 2020 - 2024 годы (прилагаются).
Постановление Правительства Свердловской обл. «Об утверждении Порядка предоставления из областного бюджета субсидий социально ориентированным некоммерческим организациям»	12.01.2015 № 5-ПП с измен. от 19.11.2019	Утверждает Порядок предоставления из областного бюджета субсидий на реализацию социальных проектов в сфере социальной защиты населения (прилагается).
Постановление Правительства Свердловской обл. «Об утверждении Порядка предоставления социальных услуг поставщиками социальных услуг в Свердловской обл. и признании утратившими силу отдельных постановлений Правительства Свердловской области»	18.12.2014 № 1149 ПП	Утверждает порядок предоставления социальных услуг поставщиками социальных услуг в Свердловской области (прилагается).
Приказ Министерства социальной политики Свердловской области от 11.08. 2015 г. № 482 "Об утверждении стандартов социальных услуг".	11.08.2015 № 482 ред. 16.11.2020	Утверждает стандарты социальных услуг

2.7 Челябинская область.

В Челябинской области в 2021 году стартовал Проект социального воздействия «Сопровождаемое проживание инвалидов» в рамках реализации Постановления Правительства Российской Федерации от 21 ноября 2019 г. № 1491 «Об организации проведения субъектами Российской Федерации в 2019-2024 годах пилотной апробации проектов социального воздействия» [22]. Период реализации проекта с 1 июля 2021 года по 30 сентября 2023 года.

Организатор проекта АО «Русская медная компания» согласно договору пожертвования выделила денежные средства на реализацию проекта исполнителем благотворительным фондом помощи семье и детям, находящимся в трудной жизненной ситуации «Семья плюс» (далее – БФ «Семья плюс»).

Средства на предоставление в 2023 году гранта в форме субсидии из бюджета Челябинской области организатору проекта и гранта в форме субсидии оператору на организацию проведения независимой экспертизы достижения социального эффекта по итогам реализации проекта предусмотрены в законе об областном бюджете от 28 декабря 2020 г. № 294-30 «Об областном бюджете на 2021 год и плановый период 2022 и 2023 годов» [23].

Для участия в проекте исполнителем Благотворительным фондом помощи семьям и детям, находящимся в трудной жизненной ситуации «Семья Плюс», совместно с Минсоцотношений отобраны 24 социальных бенефициара проекта, в том числе:

16 человек с ментальной инвалидностью из числа получателей социальных услуг стационарных учреждений социального обслуживания;

8 человек с ментальной инвалидностью из семей, ранее признанных нуждающимися в устройстве в психоневрологические интернаты.

Подготовительный этап проекта стартовал в июле 2021 года, в ходе которого исполнителем проекта были арендованы 4 трехкомнатные квартиры для проживания 16 социальных бенефициаров из стационарных учреждений социального обслуживания, приобретена мебель, кухонная техника, стиральные машины, другая бытовая техника, посуда, постельные принадлежности, мягкий инвентарь. В каждой квартире проживает по 4 бенефициара.

Непосредственная работа с социальными бенефициарами началась с 1 октября 2021 года. Все участники, ранее проживающие в государственных учреждениях, переехали в квартиры. Участники проекта прикреплены к медицинским организациям соматического и психоневрологического профиля. Работа с социальными бенефициарами из семей построена в индивидуальном порядке, в привычной для участников бытовой

среде.

Социальными работниками ежедневно проводятся мероприятия, направленные на формирование навыков самообслуживания и бытовой деятельности, поддержание личной гигиены, уход за личными вещами, приготовление пищи, покупка необходимых продуктов питания и моющих средств в магазине.

Совместно с социальным работником ребята планируют бюджет, учатся рассчитываться на кассе, изучают номинальную стоимость денежных купюр, учатся считать сдачу и ведут журнал расходов, готовят по заданной рецептуре и по памяти, осваивают навыки по уборке рабочего места или своей комнаты.

Ежедневно с бенефициарами работает психолог. В рамках индивидуальных консультаций проводится работа, направленная на адаптацию к новым условиям проживания для бенефициаров, ранее проживающих в стационарных учреждениях. Для участников, проживающих в семьях, проводится коррекционная работа, направленная на развитие коммуникативных навыков, познавательной и интеллектуальной сферы.

С 4 октября 2021 года участники проекта обучались в Государственном бюджетном учреждении среднего профессионального образования «Техникум - интернат инвалидов имени И.И. Шуба» (далее техникум-интернат) по адаптированным программам профессионального обучения «Швея», «Рабочий зеленого хозяйства», «Брошюровщик», «Уборщик служебных помещений». По окончании обучения в июне 2022 года 23 бенефициара получили документ об образовании, 1 участник проекта продолжит учебу после летних каникул, т.к. срок обучения составил 1 год 10 месяцев.

По окончании обучения 9 участников проекта трудоустроены, из них 2 - официально, 7 - на добровольных началах.

С целью закрепления и отработки навыков, полученных участниками проекта за период обучения в техникуме-интернате, организована работа интеграционных мастерских: швейная мастерская, типография, мастерская зелёного хозяйства (подобрано нежилое помещение и закуплено оборудование).

В дальнейшем всем нетрудоустроенным участникам проекта будет оказана помощь по поиску работы в организациях Челябинской области (по месту проживания).

При успешной реализации проекта социального воздействия, если 75 процентов участников проекта не вернуться или не будут направлены в психоневрологические интернаты, уже в течение 3 лет после завершения проекта будет складываться экономия средств областного бюджета. Дополнительный экономический эффект будет заключаться также в результате трудоустройства участников проекта в виде налоговых отчислений в бюджет.

Внедрение сопровождаемого проживания инвалидов позволит участникам проекта жить в полноценных комфортных условиях, осуществлять полноценную трудовую деятельность, эффективно интегрировать в общество, реализовать свое право на самостоятельную, независимую жизнь.

Ниже приведены нормативные правовые акты, регулирующие вопросы организации сопровождаемого проживания в Челябинской области (таблица 9).

Таблица 9 – Анализ нормативных правовых актов, регулирующих вопросы организации сопровождаемого проживания Челябинской области

Название	Выходные данные	Основные положения
1	2	3
Закон Челябинской области «О внесении изменений в Закон Челябинской области «Об организации социального обслуживания граждан в Челябинской области»	02.02.2021 № 308-ЗО	Конкретизированы форма и содержание социальных услуг предоставляемые получателю социальных услуг.
Постановление Правительства Челябинской области «О реализации в Челябинской области проекта социального воздействия в сфере социального обслуживания населения»	21.05.2021 № 187-П	Утверждены Паспорт проекта, Порядок проведения независимой оценки и Порядки предоставления грантов в форме субсидий. Паспортом проекта определены: уполномоченный орган (Министерство социальных отношений Челябинской области); организатор проекта (АО «Русская медная компания»); оператор проекта (государственная корпорация развития «ВЭБ.РФ»); исполнитель проекта (Благотворительный фонд помощи семьям и детям, находящимся в трудной жизненной ситуации «Семья Плюс»).
Закон Челябинской области «Об областном бюджете на 2021 год и на плановый период 2022 и 2023 годов»	28.12.2020 № 294-ЗО	В Законе предусмотрены средства на предоставление в 2023 году гранта в форме субсидии из бюджета Челябинской области организатору проекта в размере 30 млн. 923,6 тыс. рублей и гранта в форме субсидии оператору на организацию проведения независимой экспертизы достижения социального эффекта по итогам реализации проекта в размере 1 млн. рублей предусмотрены

ЗАКЛЮЧЕНИЕ

Анализ региональных практик сопровождаемого проживания показал, что в основе успешной их реализации лежит разработка нормативно-правового механизма субъекта Российской Федерации и налаженное взаимодействие исполнительных органов исполнительной власти, общественных организаций и представителей бизнеса.

В зависимости от регионального законодательства и источников финансирования при организации сопровождаемого проживания было использовано четыре механизма реализации:

- выделение целевых субсидий на выполнение государственного задания государственных организаций на оказание государственных (муниципальных) социальных услуг в социальной сфере;

- предоставление целевых субсидий на компенсацию расходов в форме возмещения затрат поставщикам социальных услуг, включенным в реестр поставщиков социальных услуг, но не участвующим в выполнении государственного задания;

- предоставление целевых субсидий по результатам конкурсного отбора исполнителей услуг на выполнение региональных социальных программ;

- внебюджетные средства - различные фонды, спонсорские средства и другие незапрещенные законодательством источники.

Анализ опыта успешных практик по созданию условий для жизнеустройства лиц с инвалидностью позволил определить ряд мероприятий, реализация которых в субъектах Российской Федерации будет способствовать дальнейшему развитию технологий сопровождаемого проживания:

1. Подготовка нормативных правовых и методических документов по развитию технологий сопровождаемого проживания, как на федеральном, так и на региональном уровнях.
2. Создание равных возможностей выхода на рынок социальных услуг как государственным, так и негосударственным организациям социального обслуживания (в том числе коммерческим, некоммерческим организациям и индивидуальным предпринимателям).
3. Организация, координация и межведомственное взаимодействие по вопросам сопровождаемого проживания, которое заключается в определение участников сопровождаемого проживания (органов власти, общественных организаций и др.), полномочий участников, правовое закрепление отношений между ними и др.

4. Проведение инфраструктурных мероприятий, в том числе по использованию уникального опыта ГАООРДИ по строительству отдельных домов сопровождаемого проживания внутри квартала обычной жилой застройки.
5. Определение финансовых источников сопровождаемого проживания (государственных, негосударственных).
6. Подготовка кадров для работы в этом направлении.
7. Выявление инвалидов, не способных вести самостоятельный образ жизни без помощи других лиц и занесение их в регистр нуждающихся в сопровождаемом проживании.
8. Ведение реестра организаций, предоставляющих услуги по сопровождаемому проживанию.
9. Развитие информационного поля: создание информационных и справочных порталов, проведение компании по популяризации – освещение жизни, как самих инвалидов, так и вклада социальных работников, участвующих в процессе их сопровождения.
10. Обеспечение учета в сфере сопровождаемого проживания и отчетности, характеризующей уровень развития сопровождаемого проживания в регионе в соответствии с показателями официальной статистической отчетности.

СПИСОК РЕКОМЕНДУЕМОЙ ЛИТЕРАТУРЫ

1. Использование Международной классификации функционирования, ограничений жизнедеятельности и здоровья при оценке степени готовности инвалидов к сопровождению при получении услуг, включая сопровождаемое проживание. Сокуров А.В., Ермоленко Т.В., Кожушко Л.А., Ишутина И.С., Павлова С.В., Рябцев М.В. Вестник медицинского института «РЕАВИЗ». Реабилитация, Врач и Здоровье. 2023;13(1):173-185.
2. Концепция развития в Российской Федерации системы комплексной реабилитации и абилитации инвалидов, в том числе детей-инвалидов, на период до 2025г / Распоряжение правительства Российской Федерации от 18.12.2021 г. № 3711-р
3. О внесении изменений в отдельные законодательные акты Российской Федерации / Федеральный закон от 28.04.2023 №137-ФЗ.
4. О социальной защите инвалидов в Российской Федерации / Федеральный закон от 24.11.1995 № 181-ФЗ
5. О классификациях и критериях, используемых при осуществлении медико-социальной экспертизы граждан федеральными государственными учреждениями медико-социальной экспертизы / Приказ Минтруда России от 27.08.2019 № 585н (ред. от 06.10.2021).
6. Об утверждении методических рекомендаций по организации различных технологий сопровождаемого проживания инвалидов, в том числе такой технологии, как сопровождаемое совместное проживание малых групп инвалидов в отдельных жилых помещениях / Приказ Министерства труда и социальной защиты Российской Федерации от 14.12.2017 № 847. Доступен по: <https://rosmintrud.ru/docs/1278> (дата обращения 27.03.2023).
7. Об основах социального обслуживания граждан в Российской Федерации / Федеральный закон от 28.12.2013 № 442-ФЗ (ред. от 28.12.2022). Доступен по: <http://ivo.garant.ru/#/document/70552648/paragraph/1:1> (дата обращения 27.03.2023).
8. О занятости населения в Российской Федерации / Федеральный закон от 19.04.1991 № 1032-1 (ред. от 28.12.2022).
9. Об образовании в Российской Федерации / Федеральный закон от 29.12.2012 № 273-ФЗ (ред. от 17.02.2023).
10. Жилищный кодекс Российской Федерации / Федеральный закон от 29.12.2004 № 188-ФЗ (ред. от 21.11.2022), (с изм. и доп., вступ. в силу с 01.03.2023).

11. О внесении изменений в главы 1, 2, 3 и 4 части первой Гражданского Кодекса РФ / Федеральный закон от 30.12.2012 № 302-ФЗ (ред. от 04.03.2013).
12. О праве граждан Российской Федерации на свободу передвижения, выбор места пребывания и жительства в пределах Российской Федерации / Закон РФ от 25.06.1993 № 5242-1
13. Об образовании в Российской Федерации / Федеральный закон от 29.12.2012 г. № 273-ФЗ (ред. от 28.02.2023).
14. О занятости населения в Российской Федерации / Федеральный закон от 19.04.1991 № 1032-1-ФЗ (ред. от 28.12.2022).
15. Об утверждении методических рекомендаций по организации различных технологий сопровождаемого проживания инвалидов, в том числе такой технологии, как сопровождаемое совместное проживание малых групп инвалидов в отдельных жилых помещениях / Приказ Минтруда России 14.12.2017 г № 847
16. Об утверждении рекомендуемых наборов социальных услуг (далее РНСУ) получателей социальных услуг / Распоряжение Комитета по социальной политике Санкт-Петербурга от 16.12.2019 № 869-р
17. О государственном (муниципальном) социальном заказе на оказание государственных (муниципальных) социальных услуг в социальной сфере / Федеральный закон № 189-ФЗ от 13.07.2020
18. О квотировании рабочих мест для трудоустройства инвалидов в Санкт-Петербурге / Закон Санкт-Петербурга от 27.05.2003 № 280-25
19. Дрозденко И.Г., Иванов П.В., Миллер Ю.С., Самойлов Н.С. Модель сопровождаемого проживания лиц с интеллектуальными нарушениями Ленинградской области: метод. рекомендации. СПб: 2020 С.112 URL: <https://mintrud.gov.ru/ministry/programms/25/101> (дата обращения 10.05.2023).
20. Социальная поддержка отдельных категорий граждан в Ленинградской области / Постановление Правительства Ленинградской области от 14.11.2013 № 406
21. Об утверждении Государственной программы Псковской области «Социальная поддержка граждан и реализация демографической политики на 2014 – 2020 годы» / Постановление Администрации Псковской области от 28.10.2013 №500 (изм.27.10.2016).
22. Об организации проведения субъектами Российской Федерации в 2019-2024 годах пилотной апробации проектов социального воздействия / Постановление Правительства Российской Федерации от 21.11.2019 № 1491

23. Об областном бюджете на 2021 год и плановый период 2022 и 2023 годов / Закон Челябинской области от 28.12.2020 № 294-30