

Минтруд России

Федеральное государственное бюджетное учреждение

«ФЕДЕРАЛЬНЫЙ НАУЧНО-ОБРАЗОВАТЕЛЬНЫЙ ЦЕНТР
МЕДИКОСОЦИАЛЬНОЙ ЭКСПЕРТИЗЫ И РЕАБИЛИТАЦИИ ИМ. Г.А.
АЛЬБРЕХТА» МИНИСТЕРСТВА ТРУДА И СОЦИАЛЬНОЙ ЗАЩИТЫ
РОССИЙСКОЙ ФЕДЕРАЦИИ

(ФГБУ ФНОЦ МСЭ и Р им. Г.А. Альбрехта Минтруда России)

**Организационно-финансовая модель жизнеустройства инвалидов с
психическими нарушениями с учетом предоставления необходимого
им сопровождения
(Проект)**

Санкт-Петербург

2024

ОГЛАВЛЕНИЕ

ТЕРМИНЫ И ОПРЕДЕЛЕНИЯ	4
ВВЕДЕНИЕ	8
1. Организационные основы жизнеустройства инвалидов с психическими нарушениями с учетом предоставления необходимого им сопровождения	10
2. Модели Пилотных субъектов Российской Федерации (Воронежская область, Нижегородская область) жизнеустройства инвалидов с нарушениями психических функций	14
2.1 Модель Воронежской области.....	14
2.2 Модель Нижегородской области.....	17
3. Рекомендации по межведомственному взаимодействию в субъекте Российской Федерации	21
4. Предложения по нормативно-правовому регулированию в субъекте Российской Федерации	30
5. Рекомендации по экономическому обеспечению в субъекте Российской Федерации	37
6. Рекомендации по обеспечению выбора инвалидом формы жизнеустройства. Рекомендации по организации сопровождаемого проживания инвалидов в субъекте Российской Федерации.	43
7. Рекомендации по формированию примерного стандарта предоставления социальных услуг при организации сопровождаемого проживания инвалида в субъекте Российской Федерации.	46
8. Рекомендации по кадровому составу при организации жизнеустройства инвалидов в субъекте Российской Федерации	48
9. Рекомендации по учебному сопровождаемому проживанию в субъекте Российской Федерации	50
10. Рекомендации по информационным мероприятиям по жизнеустройству инвалидов с нарушениями психических функций в субъекте Российской Федерации.....	53
11. Рекомендации по вариантам поддержки лиц, ухаживающими за инвалидами с нарушениями психических функций в субъекте Российской Федерации.....	55
12. Рекомендации по организации занятости инвалидов в субъекте Российской Федерации	57
12.1 Рекомендации по организации сопровождаемой трудовой деятельности инвалидов в субъекте Российской Федерации.....	58

12.2 Рекомендации по организации социальной занятости инвалидов в субъекте Российской Федерации.....	59
Приложение 1 Проект приказа Министерства социальной защиты Воронежской области «Об утверждении Порядка организации сопровождаемого проживания инвалидов на территории Воронежской области».....	62
Приложение 2 Проект Приказа Министерства социальной политики Нижегородской области «О реализации в Нижегородской области пилотного проекта по формированию организационно-финансовой модели жизнеустройства инвалидов с нарушениями психических функций с учетом предоставления им необходимой помощи и сопровождения, включая сопровождаемое проживание, в 2024-2025 годах»	69
Приложение 3 Примерный перечень социальных услуг в рамках сопровождаемого проживания в субъекте Российской Федерации	73
Приложение 4 Примерный перечень специалистов, обеспечивающих сопровождаемое проживание инвалидов	75

ТЕРМИНЫ И ОПРЕДЕЛЕНИЯ

В настоящих методических рекомендациях применяют следующие термины с соответствующими определениями:

- Жизнеустройство лиц с инвалидностью – процесс создания условий (материально-технических и предоставление услуг) для включения лиц с инвалидностью в независимую жизнь, сопровождение процессов нормализации их жизни, а также форма их жизненного устройства
- Жилой дом – индивидуально-определенное здание, которое состоит из комнат, а также помещений вспомогательного использования, предназначенных для удовлетворения гражданами бытовых и иных нужд, связанных с их проживанием в таком здании
- Инвалиды с нарушениями психических функций – инвалиды с интеллектуальными и психическими расстройствами, имеющими, как правило, коммуникативные, поведенческие, интеллектуальные и эмоциональные отклонения, значительно влияющие на их интеграцию и социализацию в обществе, и требующих особых мер для организации их жизнеустройства, включая их сопровождение
- Методические основы – принципы и положения, которые определяют общую содержательную концепцию процесса, а также выбор форм и приемов работы по достижению поставленных целей и задач
- Мобильность – движение, посредством изменения положения тела или перемещение с одного места на другое; перенос, перемещение или манипуляция объектами; ходьба, бег, преодоление препятствий и использование различных видов транспорта
- Независимая жизнь – право человека быть неотъемлемой частью жизни общества и принимать активное участие в социальных, политических и экономических процессах, свобода выбора и свобода доступа к жилым и общественным зданиям, транспорту, средствам коммуникации, страхованию, труду и образованию, возможность самому определять и выбирать, принимать решения и управлять жизненными ситуациями
- Несложные (простые) виды труда – это простой ручной труд, не требующий специальных навыков, знаний и умений, а также обращения с современными

	инструментами и приборами.
Ограничение жизнедеятельности	– отклонение в личностном развитии индивида от нормы вследствие нарушения здоровья, характеризующееся ограничением способности осуществлять самообслуживание, передвижение, ориентацию, общение, контроль за своим поведением, обучение и трудовую деятельность
Права человека	– принципы, нормы взаимоотношений между людьми и государством, обеспечивающие индивиду возможность действовать по своему усмотрению (эту часть прав обычно называют свободами) или получить определенные блага (собственно права)
Профессиональная реабилитация и абилитация инвалидов	– комплекс услуг, направленных на восстановление (формирование) у инвалидов способностей к осуществлению трудовой и профессиональной деятельности, включающий предоставление услуг по профессиональной ориентации, профессиональному образованию, профессиональному обучению, содействию в трудоустройстве, производственной адаптации. Видами профессиональной реабилитации инвалидов являются сопровождаемая трудовая деятельность и социальная занятость инвалидов
Самостоятельный образ жизни	– способ жизнедеятельности человека, проявляющийся в нормах общения, поведения, складе мышления, обеспечивающий возможность эффективно участвовать в жизни свободного общества
Сопровождаемое проживание	– область медицины, социологии, права и науки, занимающаяся изучением влияния факторов на жизнедеятельность инвалидов, неспособных вести самостоятельный образ жизни без помощи других лиц, с целью обеспечения проживания в домашних условиях, повышения уровня самостоятельности и их включения в местное сообщество
Сопровождаемая трудовая деятельность	- деятельность инвалидов, в том числе на специальных рабочих местах, осуществляемая с помощью других лиц
Сопровождение при содействии занятости инвалида	– оказание индивидуальной помощи незанятому инвалиду при его трудоустройстве, создание условий для осуществления им

трудовой деятельности и ускорения его профессиональной адаптации на рабочем месте, а также формирование пути его передвижения до места работы и обратно и по территории работодателя.

Социальная занятость инвалидов – деятельность инвалидов, не являющихся занятыми в соответствии с законодательством Российской Федерации о занятости населения в связи с имеющимися у них значительно выраженными ограничениями способности к трудовой деятельности и способных к осуществлению несложных (простых) видов деятельности исключительно с помощью других лиц

Социальная услуга - действие или действия в сфере социального обслуживания по оказанию постоянной, периодической, разовой помощи, в том числе срочной помощи, гражданину в целях улучшения условий его жизнедеятельности и (или) расширения его возможностей самостоятельно обеспечивать свои основные жизненные потребности

Социальное сопровождение - содействие в предоставлении медицинской, психологической, педагогической, юридической, социальной помощи, не относящейся к социальным услугам

Сопровождение инвалидов – оказание индивидуальной помощи инвалидам и детям-инвалидам с нарушениями психических функций, множественными сочетанными нарушениями функций организма при организации их жизнеустройства, создание условий для получения ими реабилитационных услуг, а также услуг, предоставляемых учреждениями и организациями здравоохранения, образования, физической культуры и спорта, культуры, социальной защиты, занятости на основе межведомственного взаимодействия

Способность к трудовой деятельности – способность осуществлять трудовую деятельность в соответствии с требованиями к содержанию, объему, качеству и условиям выполнения работы

Стационарозамещающие технологии – это формы и методы предоставления социальных услуг

гражданам, нуждающимся в стационарной форме обслуживания, вне стационарных учреждений в объеме, необходимом и достаточном для нормализации их жизни

Трудоспособность

– социально-правовая категория, отражающая способность человека к труду, определяемого уровнем его физического и духовного развития, а также состояния здоровья, профессиональными знаниями, умением и опытом

ВВЕДЕНИЕ

Формирование тиражируемой организационно-финансовой модели жизнеустройства инвалидов с нарушениями психических функций (далее «модель») с учетом предоставления им необходимой помощи и сопровождения, включая сопровождаемое проживание, позволит создать необходимые условия для инклюзии, социальной адаптации и максимально возможной интеграции во все сферы жизни общества, инвалидов с нарушениями психических функций, а также повысить их качество жизни.

Данный вариант организационно-финансовой модели был разработан с учетом опыта субъектов Российской Федерации в области стационарзамещающих технологий помощи инвалидам с нарушениями психических функций, субъектов, участвующих в Пилотном проекте по формированию Модели с предоставлением необходимого им сопровождения (Воронежская область, Нижегородская область), а также зарубежного опыта.

Согласно статье 3 Федерального закона от 28.04.2023 № 137-ФЗ «О внесении изменений в отдельные законодательные акты Российской Федерации», в Федеральный закон от 24.11.1995 № 181-ФЗ «О социальной защите прав инвалидов» вносятся понятия «сопровождаемое проживание инвалидов» и «социальная занятость инвалидов», а также роль высших исполнительных органов государственной власти субъектов Российской Федерации в организации данных видов услуг.

Организационно-финансовая модель включает организации, осуществляющие жизнеустройство инвалидов с учетом предоставления необходимого им сопровождения.

Целью методических рекомендаций является формирование единого подхода к жизнеустройству инвалидов с нарушениями психических функций в возрасте старше 18 лет, в том числе неспособных вести самостоятельный образ жизни, на основе межведомственного взаимодействия в сферах здравоохранения, образования, социальной защиты населения, физической культуры и спорта, культуры, труда и занятости населения (на муниципальном, региональном и федеральном уровнях).

Методические рекомендации предназначены для руководителей высших исполнительных органов государственной власти субъектов Российской Федерации, специалистов организаций, осуществляющих жизнеустройство инвалидов, а также руководителей общественных и других организаций, занимающихся поддержкой

инвалидов, и направлены на помощь в организации жизнеустройства инвалидов с ментальными нарушениями с учетом предоставления необходимого им сопровождения на территории субъектов Российской Федерации.

1. Организационные основы жизнеустройства инвалидов с психическими нарушениями с учетом предоставления необходимого им сопровождения

Организационно-финансовая модель жизнеустройства инвалидов с ментальными нарушениями с учетом предоставления необходимого им сопровождения создает условия для инклюзии и социальной адаптации данного контингента и, в целом, повышает качество их жизни. Мероприятия организационно-финансовой модели включают разработку единого подхода к формированию жизнеустройства инвалидов, подготовку предложений по нормативному правовому внедрению и закреплению модели, организацию межведомственного взаимодействия в различных сферах, организацию сопровождаемого проживания, трудовой и социальной занятости, решение вопросов проживания: места жительства, дома социального обслуживания и др.; а также решение вопросов опеки и попечительства (расширение форм опекунов и попечителей, расширения перечня мер социальной поддержки для опекунов и попечителей). Отдельным аспектом является реализация информационных мероприятий по формированию толерантного отношения к инвалидам.

1.1 Задачи организационно-финансовой модели

Задачами организационно-финансовой модели жизнеустройства инвалидов с нарушениями психических функций с учетом предоставления им необходимой помощи и сопровождения, включая сопровождаемое проживание (далее – Модель) являются:

- совершенствование механизмов выявления инвалидов с нарушениями психических функций, нуждающихся в жизнеустройстве, с учетом предоставления им необходимой помощи и сопровождения, включая сопровождаемое проживание;
- совершенствование механизма определения индивидуальной потребности в жизнеустройстве, с учетом предоставления им необходимой помощи и сопровождения, включая сопровождаемое проживание;
- организация межведомственного взаимодействия в рамках жизнеустройства инвалида, включая отработку механизмов обеспечения согласованности деятельности уполномоченных, органов, организаций и их работников;
- совершенствование механизма предоставления социальных услуг по сопровождению;
- разработка мер по привлечению негосударственных организаций различных организационно-правовых форм к оказанию услуг по сопровождаемому проживанию, сопровождаемой трудовой деятельности и социальной занятости инвалидов;

- организация поддержки опекунов и попечителей недееспособных и ограниченно дееспособных инвалидов с нарушениями психических функций;
- организация трудовой занятости, в том числе сопровождаемой трудовой деятельности;
- организация социальной занятости;
- организация поддержки работодателей, принимающих на работу инвалидов с нарушениями психических функций;
- развитие инфраструктуры организаций социального обслуживания, в том числе негосударственных, входящих в организацию жизнеустройства инвалида
- обеспечение информационной поддержки жизнеустройства инвалида;
- подготовка информационных мероприятий, направленных на формирование в обществе толерантного отношения к инвалидам с ментальными нарушениями в обычных местах проживания.

1.2. Мероприятия организационно-финансовой модели

Мероприятия Модели:

- а) разработать единый подход к формированию жизнеустройства инвалидов с нарушениями психических функций с учетом предоставления им необходимой помощи и сопровождения, включая сопровождаемое проживание;
- б) подготовить предложения по нормативному правовому внедрению и закреплению Модели с учетом предоставления им необходимой помощи и сопровождения, включая сопровождаемое проживание;
- в) организовать межведомственное взаимодействие в сферах здравоохранения, образования, социальной защиты населения, физической культуры и спорта, культуры, труда и занятости населения (на муниципальном, региональном и федеральном уровнях);
- г) разработать предложения по организации сопровождаемого проживания, трудовой и социальной занятости инвалидов с нарушениями психических функций, трудоустройству инвалидов с нарушениями психических функций с учетом предоставления им необходимой помощи и сопровождения, включая сопровождаемую трудовую деятельность, поддержку работодателей в трудоустройстве таких инвалидов;
- д) подготовить предложения по поддержке опекунов, родственного ухода за инвалидами с нарушениями психических функций;
- е) решение вопросов осуществления опеки и попечительства совершеннолетних недееспособных и ограниченных в дееспособности граждан с учетом их предпочтений;

ж) подготовка программ учебного (тренировочного) проживания инвалидов с нарушениями психических функций;

з) создание в стационарных учреждениях социального обслуживания условий, позволяющих поддерживать домашний уклад жизни;

и) организация социальной занятости инвалидов с нарушениями психических функций;

к) реализация информационных мероприятий по жизнеустройству инвалидов и мероприятий, направленных на формирование в обществе толерантного отношения к инвалидам с нарушениями психических функций в обычных местах проживания.

1.3 Мероприятия по внедрению организационно-финансовой модели

Для внедрения Модели необходимо осуществить следующие мероприятия:

1) разработать и утвердить региональную программу («дорожную карту») по внедрению Модели (далее - региональная программа), определить ответственных исполнителей и источники финансирования мероприятий региональной программы;

2) разработать и утвердить нормативные правовые акты, регулирующие вопросы функционирования Модели с учетом предоставления им необходимой помощи и сопровождения, включая сопровождаемое проживание в субъекте Российской Федерации;

3) определить и нормативно закрепить полномочия, права и обязанности уполномоченных органов, организаций и ее работников, включенных в модель;

4) сформировать на уровне высшего исполнительного органа государственной власти субъекта Российской Федерации постоянно действующую межведомственную рабочую группу по внедрению Модели, утвердить регламент ее работы, полномочия и состав, включающий в том числе отраслевых экспертов;

5) разработать и утвердить регламент межведомственного взаимодействия, в том числе информационного взаимодействия, уполномоченных органов, организаций и их работников в рамках Модели;

6) определить инфраструктуру Модели, обеспечить ее функционирование;

7) разработать и утвердить нормативно-правовые акты, регулирующие работу Модели;

Блок-схема рекомендаций Модели представлена на рисунке 1.

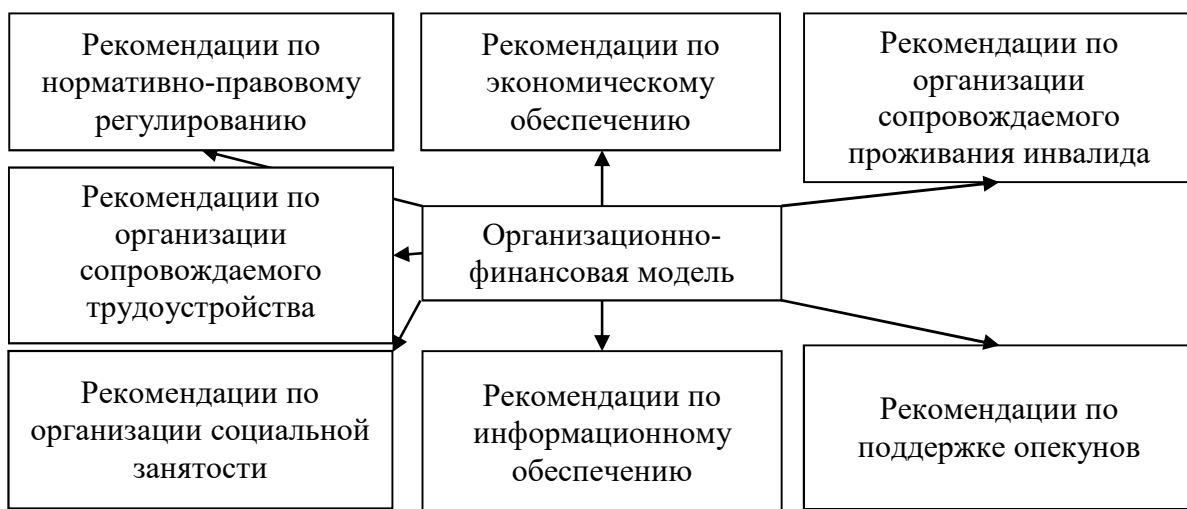


Рисунок 1 – Блок-схема рекомендаций по формированию Модели в субъекте Российской Федерации

2. Модели Пилотных субъектов Российской Федерации (Воронежская область, Нижегородская область) жизнеустройства инвалидов с нарушениями психических функций

Согласно Приказу Минтруда России № 40 от 01.02.2022 «Об утверждении технического задания пилотного проекта по формированию организационно-финансовой модели жизнеустройства инвалидов с нарушениями психических функций с учетом предоставления им необходимой помощи и сопровождения, включая сопровождаемого проживания», Воронежская область и Нижегородская область определены как участники пилотного проекта. Одной из задач технического задания является подготовка предложения по формированию и внедрению организационно-финансовой модели.

Приведенные организационно-финансовые модели, используемые в пилотных субъектах (Воронежской и Нижегородской областях) основаны на региональных демографических, социально-экономических, особенностях, а также географического положения и иных местных отличительных чертах. Таким образом, в иных субъектах Российской Федерации возможны элементы вариативности организационно-финансовой модели, учитывающие местные региональные особенности.

2.1 Модель Воронежской области

Нормативно - правовое регулирование реализации Пилотного проекта было закреплено Приказом департамента социальной защиты Воронежской области № 619 от 17.03.2022 «О создании рабочей группы по внедрению пилотного проекта по формированию организационно - финансовой модели жизнеустройства инвалидов с нарушениями психических функций с учетом необходимости оказания им индивидуальной помощи при сопровождении в части апробации и внедрения критериев отнесения граждан с нарушениями психических функций к частично трудоспособным и способным проживать самостоятельно с учетом предоставления им необходимых социальных услуг».

Министерством социальной защиты Воронежской области ежегодно утверждается план мероприятий по реализации на территории Воронежской области Пилотного проекта согласно задачам из технического задания.

Организационно-финансовую модель в Воронежской области формирования «общежитий» в социально-реабилитационных квартирах поставщиков социальных услуг.

«Общежития» организуются в населенных пунктах, в которых может быть обеспечен доступ к образовательным, медицинским, досуговым и другим услугам, предоставляемым сторонними организациями, в приспособленных или специально построенных жилых корпусах. Жилые помещения устраиваются по типу жилых ячеек или жилых групп, в состав которых помимо санузлов входят общие помещения для проведения досуга, приготовления и приема пищи.

Основные функции сопровождающего персонала «общежития» – формирование, закрепление и совершенствование навыков, необходимых в общении и повседневной жизни при совершении покупок, приготовлении пищи, стирке, уборке, планировании и осуществлении расходов; сопровождение до места работы, в медицинские и другие учреждения; осуществление, по мере необходимости, ухода (умывание, бритье, при посещении туалета, мытье тела, смена памперсов, чистка зубов); организация досуговых мероприятий; создание необходимых условий для индивидуального развития; контроль состояния здоровья; выполнение медицинских назначений: содействие при приеме лекарственных средств, обработка незначительных ран, выполнение иных профилактических процедур, направленных на поддержание здоровья проживающих; первая доврачебная помощь, вызов скорой помощи или врача; вызов аварийных служб при возникновении аварийных ситуаций в «общежитии»; уборка в помещениях «общежития».

Перечень предоставляемых услуг: социально-бытовые услуги, социально-медицинские услуги, социально-психологические услуги, социально-педагогические услуги, социально-трудовые услуги, социально-правовые услуги, услуги в целях повышения коммуникативного потенциала.

Министерством социальной защиты Воронежской области подготовлен Проект приказа «Об утверждении Порядка организации сопровождаемого проживания инвалидов на территории Воронежской области» (Приложении 1).

В целях апробации организационно - финансовых моделей жизнеустройства инвалидов нарушениями психических функций при сопровождении внесено изменение в постановление Правительства Воронежской области № 1159 от 12.12.2014 «Об утверждении нормативов штатной численности организаций социального обслуживания, находящихся в ведении Воронежской области, нормативов обеспечения

мягким инвентарем и площадью жилых помещений при предоставлении социальных услуг указанными организациями» в раздел 5 «Социально-трудовая реабилитация и культурно-воспитательное обслуживание» в штатные единицы пилотных учреждений введена должность социальный педагог.

Сопровождаемая трудовая деятельность инвалидов организуется в рамках действующих региональных нормативных актов:

- постановление Правительства Воронежской области от 31.12.2013 № 1194 «Об утверждении государственной программы Воронежской области «Доступная среда» в части компенсации затрат работодателей на организацию сопровождения при трудоустройстве инвалидов на выплату надбавки на наставничество;

- постановление Правительства Воронежской области от 03.05.2024 № 304 «Об утверждении Порядка предоставления субсидии работодателям из областного бюджета на компенсацию затрат при организации сопровождения инвалидов молодого возраста при трудоустройстве на 2024 год».

На компенсацию затрат работодателей по организации сопровождения при содействии занятости инвалидов в 2024 году предусмотрено финансирование в размере 350,8 тыс. рублей.

На частичную компенсацию затрат работодателей на оплату труда инвалидов в 2024 году предусмотрено финансирование в размере 1202,5 тыс. рублей.

Социальная занятость инвалидов организуется в рамках действующих региональных нормативных актов:

- постановление Правительства Воронежской области от 31.12.2013 № 1201 «Об утверждении государственной программы Воронежской области «Содействие занятости населения»;

- приказ департамента труда и занятости населения Воронежской области от 25.12.2018 № 463 «Об утверждении административного регламента министерства труда и занятости населения Воронежской области по предоставлению государственной услуги по организации сопровождения при содействии занятости инвалидов».

Проработан распорядок дня получателей социальных услуг, организована их дневная занятость (посещение комнаты психологической разгрузки, кружков по интересам и т.д.), в том числе в виде вовлечения граждан в проведение благоустройства территории учреждения.

Финансирование такой формы проживания осуществляется за счет целевых субсидий на выполнение государственного задания государственному учреждению, в

структуру которого входит организуемое «общежитие», а также за счет платы проживающих за предоставляемые социальные услуги

В настоящее время в Воронежской области для предоставления услуг по сопровождаемому проживанию лицам с нарушениями психических функций проживающих в собственном жилье прорабатывается вопрос создания мобильных социальных (патронажных) служб центров реабилитации социализации.

Привлечение негосударственных организаций различных организационно – правовых форм к оказанию услуг по сопровождаемому проживанию осуществляется путем грантовой поддержки.

В настоящее время предложения находятся в разработке совместно с отделом организации деятельности по опеке и попечительству.

2.2 Модель Нижегородской области

Нормативно - правовое регулирование реализации Пилотного проекта было закреплено Распоряжением Правительства Нижегородской области № 1415-р от 28 декабря 2021 г. «О создании межведомственной рабочей группы по реализации пилотного проекта по формированию организационно-финансовой модели жизнеустройства инвалидов с нарушениями психических функций с учетом предоставления им необходимой помощи и сопровождения, включая сопровождаемое проживание». В документы были прописаны состав межведомственной рабочей группы, задачи и полномочия рабочей группы.

Министерством социальной политики Нижегородской области был подготовлен проект Приказа «О реализации в Нижегородской области пилотного проекта по формированию организационно-финансовой модели жизнеустройства инвалидов с нарушениями психических функций с учетом предоставления им необходимой помощи и сопровождения, включая сопровождаемое проживание, в 2024-2025 годах» (Приложение 2).

Нуждаемость граждан в социальном обслуживании оценивается на основании Приказа Министерства социальной политики Нижегородской области №804 от 17.09.2024 «Об утверждении Порядка признания граждан нуждающимися в социальном обслуживании в Нижегородской области». Согласно Приложению 7 данного порядка оценивается степень выраженности нарушения автономии инвалида.

В настоящее время в качестве основного варианта организационно-финансовой модели жизнеустройства инвалидов администрация области рассматривает

использование оборудованного необходимой мебелью, аппаратурой и инвентарем специализированного жилищного фонда. Обеспечение инвентарем финансируется субъектом или муниципалитетом.

Помещения предназначены для проживания небольших групп (3-5 человек) инвалидов, сопровождение осуществляет мультипрофессиональная бригада в составе социальных работников и психолога. В период проживания инвалиды могут самостоятельно обустраивать свой быт, формировать навыки самообслуживания, производить закупки, организовывать собственное времяпрепровождение. Созданы условия для обучения молодых людей навыкам повседневной жизни, трудоустройства.

С инвалидом заключается договор социального найма, инвалид самостоятельно вносит квартплату (2500,0 – 3000,0 рублей). Подопечные ПНИ на этот период выбывают в отпуск, плата за стационарное социальное обслуживание не взимается, о чем выпускается приказ по интернату.

Включение услуг, востребованных инвалидами в рамках сопровождаемого проживания в различные региональные перечни регламентировано разработанными и утвержденными нормативными правовыми актами:

- Приказ министерства социальной политики Нижегородской области от 17 июня 2024 г. № 505 «Об утверждении Порядка предоставления социальных услуг в полустационарной форме социального обслуживания»,

- Приказ министерства социальной политики Нижегородской области от 27 июня 2024 г. № 552 «Об утверждении Порядка предоставления социальных услуг в форме социального обслуживания на дому».

На данный момент на постоянном сопровождаемом проживании находятся 42 получателя социальных услуг в 2 отдельных жилых домах специализированного жилищного фонда и в 6 квартирах в многоквартирных жилых домах.

В каждом учреждении созданы условия для обучения молодых людей навыкам повседневной жизни, трудоустройства и социальной занятости в соответствии с рекомендациями индивидуальной программы реабилитации.

Для реализации организационно-финансовой модели используются следующие виды жилых помещений: помещения в многоквартирных жилых домах (собственность граждан, государственная /муниципальная собственность, аренда и социальный найм), отдельные жилые дома для группового сопровождаемого проживания (государственная или муниципальная собственность), помещения специализированного фонда (социальный найм; государственная/муниципальная собственность). В статье 15 главы

3 Закона Нижегородской области № 123-З от 07.09.2007 (с изм. на 12.03.2024) «О жилищной политике в Нижегородской области», указано, что совершеннолетним инвалидам, признанным нуждающимися в социальном обслуживании в условиях сопровождаемого проживания в малой группе в порядке, установленном уполномоченным органом государственной власти Нижегородской области в сфере социального обслуживания в случае сохранения полной или частичной способности к самообслуживанию в быту могут предоставлять жилые помещения из жилищного фонда Нижегородской области. Жилые помещения для социальной защиты инвалидов могут передаваться на праве оперативного управления государственным учреждениям системы социального обслуживания населения Нижегородской области по договорам безвозмездного использования.

В Нижегородской области проводятся информационные мероприятия, направленные на формирование в обществе толерантного отношения к инвалидам, в том числе с психическими расстройствами посредством региональных средств массовой информации.

Среди механизмов финансового обеспечения предоставления услуг сопровождаемого проживания в Нижегородской обеспечивается посредством:

- выделение целевых субсидий на выполнение государственного задания государственных организаций на оказание государственных (муниципальных) социальных услуг в социальной сфере,

- использование внебюджетных средств – различные фонды, спонсорские средства, средства инвалидов и другие не запрещенные законодательством источники.

ФГБУ ФНОЦ МСЭ и Р им Г.А. Альбрехта Минтруда России разработан примерный перечень услуг и мероприятий в рамках сопровождаемого проживания и методика их подбора и предоставления инвалидам. В рамках реализации Пилотного проекта субъектом планируется как сами услуги, так и методику подбора и предоставления их применять в работе.

Таким образом, для внедрения организационно-финансовой модели модель жизнеустройства инвалидов с психическими нарушениями с учетом предоставления необходимого им сопровождения в субъекте Российской Федерации необходимо подготовить нормативно-правовое закрепление социальных услуг, оказываемых при организации жизнеустройства инвалидов, источников финансирования, межведомственного взаимодействия, организации сопровождаемого проживания, в том числе учебного (тренировочного), сопровождаемой трудовой деятельности и

социальной занятости, поддержки лиц, ухаживающими за инвалидами с нарушениями психических функций.

3. Рекомендации по межведомственному взаимодействию в субъекте Российской Федерации

В организационно-финансовой модели жизнеустройства важно применять межведомственное взаимодействие. Оно помогает развивать стационарозамещающие технологии, а также повышает эффективность мероприятий, направленных на обеспечение жизнеустройства инвалидов в соответствии с их предпочтениями.

Модель межведомственного взаимодействия можно представить через сеть различных учреждений, оказывающих образовательные, социальные и реабилитационные услуги инвалидам, имеющим различные степени нуждаемости в помощи, в задачи которых должно входить выявление людей, нуждающихся в сопровождаемом проживании, организация сопровождаемого проживания, обучение и формирование навыков самостоятельного проживания или проживания с сопровождением, организация социальной занятости, сопровождаемой трудовой деятельности, осуществление иных видов деятельности по обеспечению жизнеустройства инвалидов в соответствии с их предпочтениями.

Учреждения системы социальной защиты, образования, здравоохранения, культуры, физической культуры и спорта, департамент по труду и занятости, различные НКО, общественные организации и работодатели принимают активное участие при реализации мероприятий указанных в ИПРА и оказывают услуги сопровождения.

Цель межведомственного взаимодействия – повышение эффективности деятельности по обеспечению жизнеустройства инвалидов в соответствии с их предпочтениями.

Принципы работы:

- взаимодействие специалистов, распределение задач, обратная связь;
- непрерывность, этапность и преемственность в работе;
- индивидуальный подход к решению проблем инвалида.

На рисунке 2 представлена предлагаемая схема межведомственного взаимодействия по внедрению и реализации модели.

Механизм реализации предлагаемой модели с учетом предоставления им необходимой помощи и сопровождения, включая сопровождаемое проживание, предусматривает последовательный комплекс мер, требующий отлаженного межведомственного взаимодействия. В связи с этим предлагается сформировать

Координационный совет по жизнеустройству.

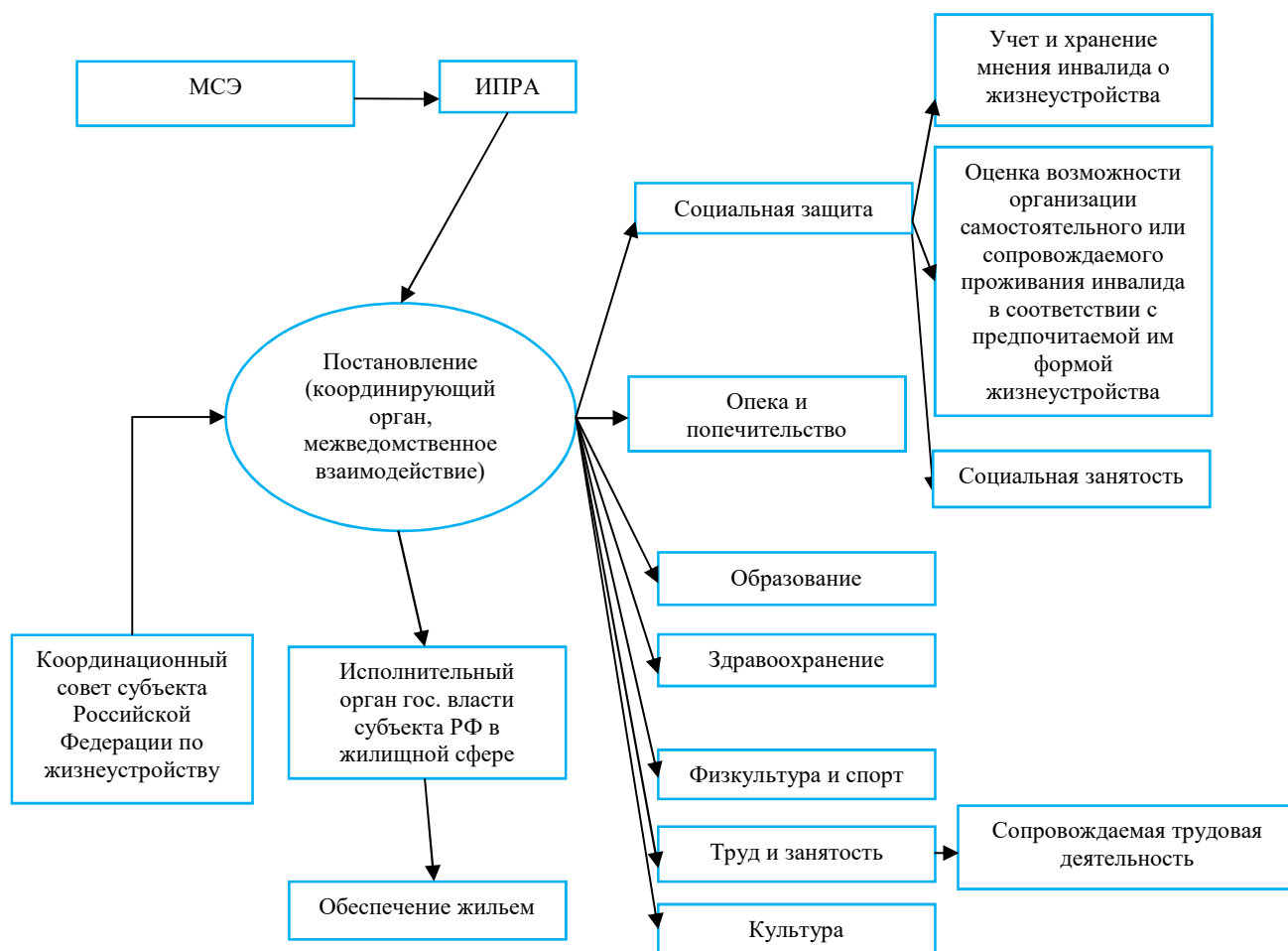


Рисунок 2 – Схема предлагаемого варианта межведомственного взаимодействия по внедрению и реализации организационно-финансовой модели

Координационный совет выполняет следующие функции:

- осуществление контроля за выполнением принятых решений;
- разработка стратегии повышения толерантности общества к лицам с инвалидностью;
- содействие развитию общественных организаций инвалидов, родителей людей с инвалидностью, семей с людьми с инвалидностью, профессионального сообщества.

Координационный совет обеспечивает выработку эффективных моделей взаимодействия участников межведомственного взаимодействия и подведомственных им организаций с учетом следующих составляющих организационно-финансовой модели:

- 1) определение организаций, в том числе негосударственных:

- предоставляющих услуги учебного сопровождаемого проживания (при необходимости) для подготовки к самостоятельному или сопровождаемому проживанию,

- предоставляющих услуги постоянного сопровождаемого проживания (индивидуального и в группе),

- организующих сопровождаемую трудовую деятельность,

- организующих социальную занятость;

2) выявление инвалидов, нуждающихся в сопровождении жизнеустройства, включая проживающих в семьях, проживающих в интернатах;

3) выяснение мнения инвалидов о предпочитаемой ими форме жизнеустройства, оценка нуждаемости в разных услугах, в том числе в учебном сопровождаемом проживании, в сопровождаемом проживании (индивидуально или в группе), в сопровождаемой трудовой деятельности, в социальной занятости, в сопровождении;

4) подбор подходящих поставщиков услуг и организация получения инвалидом услуг в соответствии с нуждаемостью;

5) решение вопросов осуществления опеки и попечительства при жизнеустройстве;

6) координация предоставления услуг их поставщиками, включая оценку эффективности предоставления услуг, необходимости их коррекции;

7) контроль качества сопровождения;

8) определение мер поддержки семейного (родственного) ухода, опекунов и попечителей, негосударственных поставщиков услуг, самих инвалидов в целях содействия жизнеустройству в соответствии с предпочтениями инвалидов;

9) проведение оценки качества и доступности сопровождаемого проживания, сопровождаемого трудоустройства, социальной занятости и сопровождения инвалидов с ментальными нарушениями;

10) формирование подходов к оперативному решению вопросов жизнеустройства на сопровождаемое проживание, в стационарные организации социального обслуживания, в приемные семьи инвалидов, которые остались без поддержки семьи или других ухаживавших за ними лиц, с учетом предпочитаемой ими формы жизнеустройства;

11) обеспечение квалифицированными кадрами.

Координационный совет формируется на базе выбранного субъектом Российской Федерации исполнительного органа государственной власти. Деятельность совета регулируется нормативно-правовым актом, изданного субъектом.

Для оперативной передачи информации об инвалиде учреждениям рекомендуется взаимодействовать между собой через автоматизированные информационные системы либо другими способами, установленными регламентами межведомственного взаимодействия.

Задачи исполнительных органов государственной власти субъекта Российской Федерации, участвующих в реализации Модели:

1) Орган государственной власти субъекта Российской Федерации в сфере социального обслуживания:

- организует и координирует межведомственное взаимодействие органов исполнительной власти при предоставлении социальных услуг, осуществлении социального сопровождения, в том числе осуществляет обмен информацией с участниками межведомственного взаимодействия для определения мероприятий по социальному сопровождению и перечня подведомственных органам исполнительной власти государственных учреждений, привлекаемых к осуществлению социального сопровождения;

- предоставляет и запрашивает информацию, необходимую для оказания социальных услуг и осуществления социального сопровождения, от органов исполнительной власти, территориальных органов федеральных органов исполнительной власти, иных государственных органов, органов местного самоуправления муниципальных образований или организаций, в распоряжении которых находится соответствующая информация;

- организует информирование получателей социальных услуг, в том числе родителей, опекунов, попечителей, о деятельности иных органов исполнительной власти по вопросам социального обеспечения, о государственных учреждениях, подведомственных данному органу государственной власти, а также о негосударственных организациях, предоставляющих соответствующие услуги;

- координирует предоставление различных услуг, в том числе не относящихся к социальным, включая мониторинг жизненной ситуации ментальных инвалидов и оказание содействия при решении существующих проблем в органах и организациях различной ведомственной принадлежности, а также сопровождение к месту получения услуг и в процессе их получения;

- содействие инвалидам, проживающим в стационарных учреждениях социального обслуживания, в получении наравне с другими гражданами различных услуг, в том числе реабилитационных (абилитационных) услуг в реабилитационных организациях;

- создание в стационарных организациях социального обслуживания условий, позволяющих поддерживать домашний уклад жизни, самостоятельность инвалидов, их социальную активность;

- организация получения, учета и хранения мнения инвалидов с психическими расстройствами и их законных представителей о предпочтительной форме жизнеустройства с учетом предоставления им необходимой помощи и сопровождения, включая сопровождаемое проживание;

- организует и участвует в семинарах, совещаниях, иных совместных мероприятиях по вопросам осуществления межведомственного взаимодействия;

- анализирует и обобщает результаты межведомственного взаимодействия;

- организация социальной занятости инвалидов.

2) Орган государственной власти субъекта Российской Федерации в сфере здравоохранения:

- организует деятельность медицинских организаций по предоставлению получателям социальных услуг в соответствии с индивидуальной программой реабилитации инвалида, ребенка-инвалида услуг по медицинской реабилитации, профилактике, диагностике и лечению заболеваний, а в отношении отдельных категорий получателей социальных услуг - предоставление указанных услуг на дому или в организациях социального обслуживания населения;

- организует выдачу заключений уполномоченной медицинской организации об отсутствии медицинских противопоказаний для предоставления социальных услуг в полустационарной форме социального обслуживания и на дому в целях организации сопровождаемого проживания;

- организует деятельность по подготовке заключений врачебных комиссий, в том числе комиссий стационарных организаций социального обслуживания, предназначенных для лиц, страдающих психическими расстройствами;

- координирует деятельность участников межведомственного взаимодействия по вопросам охраны здоровья получателей социальных услуг и социального сопровождения;

- осуществляет организационно-методическую помощь участникам межведомственного взаимодействия по вопросам организации оказания медицинской помощи получателям социальных услуг.

3) Орган государственной власти субъекта Российской Федерации в сфере образования:

- организует деятельность учреждений по предоставлению социальных услуг и социального сопровождения в соответствии с индивидуальной программой реабилитации инвалида, ребенка-инвалида;

- организует деятельность психолого-медико-педагогической комиссии, в том числе в отношении совершеннолетних граждан с инвалидностью, в том числе в целях обеспечения их обучения (согласно Письму Минпросвещения России от 31.08.2020 г. № ДГ-1342/07);

- осуществляет организационно-методическую помощь участникам межведомственного взаимодействия по вопросам организации и оказания педагогической, психологической помощи получателям социальных услуг, в том числе в рамках осуществления социального сопровождения;

- организация условий для получения образования (общего образования, профессионального образования и профессионального обучения, дополнительного образования) для инвалидов с психическими расстройствами, закончившими обучение по адаптированным общеобразовательным программам;

- определение образовательных организаций, на базе которых возможна реализация адаптированных общеобразовательных программ и адаптированных программ профессионального обучения для лиц, достигших совершеннолетия и не имеющих основного общего и среднего общего образования, но желающих его получить;

4) Орган государственной власти субъекта Российской Федерации в сфере культуры:

- организует деятельность учреждений по проведению культурно-досуговых мероприятий для получателей социальных услуг, в том числе находящихся на сопровождаемом проживании, а также участие подведомственных организаций в деятельности по социокультурной адаптации инвалидов;

- оказывает содействие в предоставлении правовой, социальной и иной помощи, не относящейся к социальным услугам.

5) Орган государственной власти субъекта Российской Федерации в сфере физической культуры и спорта:

- организует деятельность учреждений по проведению физкультурно-оздоровительных мероприятий для получателей социальных услуг, в том числе находящихся на сопровождаемом проживании, в том числе в соответствии с индивидуальной программой реабилитации инвалида,

б) Орган государственной власти субъекта Российской Федерации в сфере труда и занятости:

- создание банка данных о трудовых вакансиях;
- информирование о вакансиях представителей других органов, участвующих в трудовой реабилитации инвалидов;
- консультирование по вопросам трудоустройства и переобучения;
- услуги по трудоустройству;
- консультирование обращающихся в ЦЗН инвалидов о возможностях получения работы, о требованиях квалификации по различным профессиям;
- оказание персональной помощи при поиске рабочих мест, адаптации на рабочих местах;
- переобучение в соответствии с рекомендациями МСЭ;
- трудоустройство инвалидов, получивших профессиональное образование;
- помощь в профессиональной ориентации;
- контроль выполнения работодателями квоты по трудоустройству инвалидов.

Реализуемый комплекс мер, направленных на содействие сопровождаемой трудовой деятельности инвалидов, включает в том числе:

- организацию сопровождения при содействии сопровождаемой трудовой деятельности инвалидов, сопровождения инвалида на рабочем месте в ходе осуществления сопровождаемой трудовой деятельности;
- профессиональная ориентация, социальная адаптация на рынке труда и психологическая поддержка безработных граждан;
- профессиональное обучение и дополнительное профессиональное образование;
- организацию стажировки инвалидов трудоспособного возраста, в том числе инвалидов молодого возраста и инвалидов, получивших инвалидность впервые;

– содействие трудоустройству на временные рабочие места (организация временного трудоустройства несовершеннолетних граждан в свободное от учебы время, безработных граждан, испытывающих трудности в поиске работы, трудоустройство на оплачиваемые общественные работы);

– квотирование рабочих мест для инвалидов (при невозможности создания или выделения рабочих мест в счет установленной квоты работодатель вправе профинансировать создание или выделение рабочих мест в других организациях в соответствии с заключенными договорами);

– содействие созданию рабочих мест для сопровождаемой трудовой деятельности, в том числе в рамках выполнения квоты по приему на работу инвалидов по соглашению в соответствии с ч. 6 и 8 статьи 38 Федерального закона от 12.12.2023 № 565-ФЗ (ред. от 08.08.2024) «О занятости населения в Российской Федерации»;

– содействие трудоустройству на оборудованные (оснащенные) для инвалидов рабочие места и в освоении трудовых обязанностей инвалидам, трудоустроенным на оборудованные (оснащенные) рабочие места, организация наставничества на рабочем месте, в том числе при организации сопровождаемой трудовой деятельности.

7) Орган государственной власти субъекта РФ в сфере опеки и попечительства:

– организация работы органов опеки и попечительства по устройству совершеннолетних недееспособных и ограниченных в дееспособности граждан, которым не назначены опекуны или попечители, с учетом предпочитаемой ими формы жизнеустройства, в том числе при возможности организации сопровождаемого проживания с временным возложением обязанностей опекуна или попечителя на орган опеки и попечительства до подбора опекуна или попечителя;

– организация работы органов опеки и попечительства по плановым проверкам условий жизни подопечных в соответствии с законодательством по месту сопровождаемого проживания подопечных;

– организация работы органов опеки и попечительства по оценке способности граждан исполнять обязанности опекунов и попечителей совершеннолетних недееспособных и ограниченных в дееспособности граждан, находящихся на сопровождаемом проживании, с учетом предоставления этим гражданам услуг сопровождаемого проживания;

- внедрение практики сохранения опекунов и попечителей при устройстве совершеннолетних подопечных в стационарные организации социального обслуживания;

- внедрение практики возмездной опеки недееспособных граждан и попечительства ограниченных в дееспособности граждан.

8) Участие общественных организаций и негосударственных организаций, оказывающих помощь инвалидам:

- психологическая поддержка;
- содействие в подборе форм жизнеустройства в соответствии с их предпочтениями и возможностями;

- организация досуга;

- помощь в защите прав и интересов инвалида, предоставление бесплатной юридической помощи, в том числе прав граждан, находящихся в стационарных организациях социального обслуживания, предназначенных для лиц, страдающих психическими расстройствами;

- предоставление сопровождения, не включенного в перечень социальных услуг, в том числе в рамках волонтерской деятельности;

- содействие в организации сопровождаемого проживания, социальной занятости, сопровождаемой трудовой деятельности, в том числе путем предоставления услуг сопровождаемого проживания, социальной занятости негосударственными организациями.

4. Предложения по нормативно-правому регулированию в субъекте Российской Федерации

Федеральным законом от 28.04.2023 № 137-ФЗ «О внесении изменений в отдельные законодательные акты Российской Федерации» в Федеральный закон от 24 ноября 1995 года N 181-ФЗ "О социальной защите инвалидов в Российской Федерации" введены нормы, регулирующие сопровождаемое проживание инвалидов, социальную занятость инвалидов, а также такие гарантии трудовой занятости инвалидов как сопровождение при содействии занятости и организации сопровождаемой трудовой деятельности инвалидов (трудовой деятельности инвалидов трудоспособного возраста, в том числе на специальных рабочих местах, осуществляемой с помощью других лиц).

В развитие этих норм постановлением Правительства Российской Федерации утверждены «Примерные правила организации сопровождаемого проживания инвалидов».

Минтрудом России приняты следующие приказы:

- приказ Минтруда России от 28.07.2023 N 606н «Об утверждении критериев, применяемых для установления нуждаемости инвалида в сопровождаемом проживании (с учетом ограничений жизнедеятельности и нарушенных функций организма), определения объема, периодичности и продолжительности предоставления услуг по сопровождаемому проживанию»;
- приказ Минтруда России от 28.07.2023 № 605н «Об утверждении примерного порядка организации социальной занятости инвалидов»;
- приказ Минтруда России от 09.08.2023 № 652н «Об утверждении порядка организации сопровождаемой трудовой деятельности инвалидов».

Для внедрения модели в субъекте рекомендуется принять следующие нормативные правовые документы, регулирующие:

1) для организации сопровождаемого проживания:

- определение порядка предоставления услуг сопровождаемого проживания, в том числе внесение изменений в региональный порядок предоставления социальных услуг для обеспечения предоставления социальных услуг в рамках сопровождаемого проживания;
- определение перечня и стандартов социальных услуг, предоставляемых в рамках сопровождаемого проживания, в том числе внесение изменений в региональные перечни социальных услуг (при необходимости);

- порядок установления нуждаемости инвалида в сопровождаемом проживании, включая объем, периодичность и продолжительность предоставления ему социальных услуг с учетом критериев, применяемых для установления нуждаемости в сопровождаемом проживании инвалида (с учетом ограничений жизнедеятельности и нарушенных функций организма), утвержденных Министерством труда и социальной защиты Российской Федерации, в соответствии с частью четвертой статьи 9.1 Федерального закона «О социальной защите инвалидов в Российской Федерации»

- определения подушевых нормативов государственного финансирования социальных услуг, предоставляемых в рамках сопровождаемого проживания;

- определение организаций для оказания услуг по сопровождаемому проживанию инвалидов из числа организаций, включенных в реестр поставщиков социальных услуг субъекта Российской Федерации;

- определения показателей, определяющих качество социальных услуг и качество жизни получателя социальных услуг в различных формах социального обслуживания;

2) для организации социальной занятости:

- определение перечня услуг социальной занятости, путем предоставления которых реализуется социальная занятость;

- определение порядка предоставления услуг социальной занятости;

- определение организаций, уполномоченных на осуществление деятельности по социальной занятости инвалидов;

- определение нормативов подушевого финансирования предоставления услуг социальной занятости.

3) Разработка (внесение изменений) и утверждение органом исполнительной власти субъекта Российской Федерации Постановления Правительства субъекта РФ порядка межведомственного взаимодействия по организации жизнеустройства инвалидов.

4) Проекты подзаконных актов ведомств, участвующих в реализации модели с учетом предоставления им необходимой помощи и сопровождения, включая сопровождаемое проживание.

5) Разработка предложений по нормативно-правовому регулированию алгоритма организации сопровождаемого проживания, сопровождаемой трудовой деятельности и социальной занятости инвалидов с ментальными нарушениями.

Основываясь на изученных нормативно-правовых актах субъектов Российской Федерации и пунктах Комплексного межведомственного плана по жизнеустройству, предлагаются следующие типы документов, которые предлагаются к разработке и принятию для внедрения модели (табл. 1). Стоит отметить, что данные предложения не являются обязательными, допускается принимать нормативно-правовые акты в сфере жизнедеятельности инвалидов с учетом географического и финансового положений, этнического состава субъекта Российской Федерации.

Таблица 1 – Рекомендуемые нормативно-правовые акты для внедрения модели для принятия в субъекте.

№ п/п	Пример названия нормативно-правового акта	Содержание нормативно-правового акта
1	2	3
1	План мероприятий («дорожная карта») по развитию стационарозамещающих технологий социального обслуживания граждан, страдающих психическими расстройствами	В документе необходимо прописать подробный план мероприятий для внедрения в субъекте Российской Федерации модели с учетом предоставления им необходимой помощи и сопровождения, включая сопровождаемое проживание, для каждого плана определить ответственных исполнителей. Также в плане мероприятий необходимо установить пункт об определении источников финансирования внедрения организационно-финансовой модели.
2	«О регламенте межведомственного взаимодействия органов исполнительной власти области в связи с реализацией полномочий в сфере социального обслуживания и при предоставлении социальных услуг и социального сопровождения, включая сопровождаемое проживание, сопровождаемую трудовую деятельность, социальную занятость»	В документе прописано: - организация Координационного совета при субъекте Российской Федерации, обеспечивающего межведомственное взаимодействие по внедрению и работе организационно-финансовой модели жизнеустройства; - состав перечень исполнительных органов государственной власти субъектов Российской Федерации, включенные в состав Координационного совета; - функции Координационного совета.
3	«Об утверждении формы индивидуальной программы сопровождаемого проживания, включающей	В документе прописать программу/ форму индивидуальной программы сопровождаемого проживания

	социальные услуги, предоставляемые в рамках сопровождаемого проживания»	
4	«О мерах поддержки ухода за совершеннолетним инвалидом, неспособным вести самостоятельный образ жизни, на дому, в том числе меры поддержки родственного ухода, приемной семьи, опекунов и попечителей совершеннолетних недееспособных граждан и граждан, дееспособность которых ограничена вследствие психического расстройства»	В документе должно быть прописано: - возможность получения инвалидом, проживающим дома с ухаживающими за ним членами семьи, родственниками, социальных услуг на дому, услуг по дневному пребыванию ментальных инвалидов в организациях социального обслуживания и услуг по кратковременному освобождению родственников от ухода; - развитие возмездной опеки и попечительства в отношении совершеннолетних подопечных; - установление мер поддержки граждан, принимающих инвалидов, неспособных вести самостоятельный образ жизни, для проживания в принадлежащих этим гражданам жилых помещениях и обеспечения ухода за ними; - установление мер поддержки семьям, обеспечивающим уход за совершеннолетним инвалидом, неспособным вести самостоятельный образ жизни»
5	«О жилых помещениях в домах системы социального обслуживания населения.	В документе должен быть прописан правовой статус жилых помещений, используемых для самостоятельного проживания инвалидов, в том числе сопровождаемого проживания, а также категории граждан, которым могут предоставляться специализированные жилые помещения.
6	«О государственной поддержке социально ориентированных некоммерческих организаций»	В документе должны быть прописаны меры по поддержке негосударственных организаций различных организационно-правовых форм, участвующих в сопровождении жизнеустройства инвалидов, в частности: - на обеспечение стабильного финансирования предоставления НКО услуг постоянного сопровождаемого проживания инвалидам в связи с невозможностью прерывания предоставления услуг СП, в целях недопущения рисков снижения качества услуг СП и рисков вынужденного изменения жизнеустройства инвалидов, находящихся на СП; - на обеспечение жилыми помещениями для организации сопровождаемого проживания в групповой форме, включая предоставление жилых помещений в безвозмездное пользование или на иных льготных условиях, установление компенсационных выплат инвалидам для найма

		<p>жилья в целях организации сопровождаемого проживания, установление гарантий предоставления услуг СП инвалидам, предоставляющим собственное имущество или в интересах которых предоставлено имущество третьими лицами в целях организации СП;</p> <p>- на обеспечение помещениями для организации социальной занятости и рабочих мест в защищенных условиях отдельных производств (мастерских) для организации сопровождаемой трудовой деятельности;</p> <p>- на обеспечение финансирования предоставления НКО услуг социальной занятости.</p>
7	«О подготовке работников междисциплинарных команд, участвующих в жизнеустройстве инвалидов с ментальными нарушениями»	В документе должны быть прописаны мероприятия по подготовке, переподготовке и повышению квалификации работников междисциплинарных команд, участвующих в оказании социальных, медицинских, реабилитационных (абилитационных) услуг в рамках жизнеустройства инвалидов с нарушениями психических функций
8	«Об определении размера и порядка выплаты компенсации за оказания социальных услуг, предусмотренных индивидуальной программой предоставления социальных услуг, поставщику или поставщикам социальных услуг, которые включены в реестр поставщиков социальных услуг области, но не участвуют в выполнении государственного задания», которые включены в реестр поставщиков услуг, но не участвуют в выполнении государственного задания»	В документе должен быть прописан порядок компенсации поставщику социальных услуг, который включен в реестр поставщиков услуг, но не участвует в выполнении государственного задания
9	«О квотировании рабочих мест для отдельных категорий граждан»	Документ регулирует порядок квотирования рабочих мест для инвалидов с нарушениями психических функций, а также требования к отчетности по выполнению квоты, порядок содействия службы занятости в подборе работодателей, консультирование инвалидов, нуждающихся в сопровождаемой трудовой деятельности.

10	«О мероприятиях по возмещению работодателям части затрат, связанных с трудоустройством отдельных категорий граждан»	Документ регулирует порядок компенсации затрат работодателю, связанных с оборудованием специального рабочего места инвалида
11	«Об утверждении порядка организации сопровождаемой трудовой деятельности инвалидов»	В документ должен быть прописан порядок сопровождения трудовой деятельности (помощи) в период выполнения инвалидом трудовой деятельности
12	«Об утверждении порядка организации социальной занятости инвалидов»	В документ должен быть прописан порядок социальной занятости инвалидов с нарушениями психических функций
13	«О профессиональной ориентации, переподготовки инвалидов с нарушениями психических функций»	Документ регулирует особенности организации профессиональной ориентации, профессионального обучения и профессионального образования инвалидов с нарушениями психических функций с учетом предоставления им сопровождения, включая: <ul style="list-style-type: none"> - определение программ профессионального обучения с ориентацией на запрос работодателей и возможностью организации сопровождаемой трудовой деятельности инвалидов; - определение организаций, реализующих программы профессионального обучения и профессионального образования для инвалидов с нарушениями психических функций с учетом предоставления им сопровождения; - особенности приема на обучение инвалидов с нарушениями психических функций с учетом предоставления им сопровождения; - включение в программы профессионального обучения и профессионального образования обучения инвалидов с нарушениями психических функций этапа профессиональных проб, возможности изменения образовательного маршрута, обучения правилам трудового распорядка, нормам труда и социального взаимодействия, направленного на формирование у инвалида навыков и правил служебного поведения и дисциплинированности; - особенности взаимодействия образовательных организаций общего образования и профессионального обучения, профессионального образования инвалидов с нарушениями психических функций.
14	«О формировании и ведении реестра»	Документ регулирует порядок и формирования регистра инвалидов с нарушениями психических

	поставщиков социальных услуг и регистра получателей социальных услуг»	функций, получающих услуги по жизнеустройству
15	«О формировании и ведении реестра поставщиков социальных услуг и регистра получателей социальных услуг»	Документ регулирует порядок и формирования реестра поставщиков социальных услуг, в том числе раздел, содержащий сведения о поставщиках услуг по сопровождаемому проживанию, социальной занятости, сопровождаемой трудовой деятельности
16	«О проведении процедуры выяснения мнения инвалидов и их законных представителей жизнеустройства»	Документ регулирует порядок проведения процедуры выяснения мнения инвалидов и их законных представителей в следующих ситуациях: 1) требуется решение вопроса дальнейшего жизнеустройства инвалида; 2) подача инвалидом (его законным представителем) заявления о приеме в стационарную организацию социального обслуживания; 3) подача инвалидом (его законным представителем) заявления о выписке из стационарной организации социального обслуживания. (в соответствии с методическими рекомендациями ФГБУ ФНОЦ МСЭ и Р им. Г. А. Альбрехта): О порядке получения, учета и хранения мнения инвалидов с нарушениями психических функций и их законных представителей о предпочтительной форме жизнеустройства инвалидов с нарушениями психических функций с учетом предоставления им необходимой помощи и сопровождения, включая сопровождаемое проживание, для целей организации сопровождаемого проживания инвалидов с нарушениями психических функций)

5. Рекомендации по экономическому обеспечению в субъекте Российской Федерации

Финансирование мероприятий по жизнеустройству инвалидов с нарушениями психических функций предлагается осуществлять из средств бюджета субъекта РФ.

Учитывая федеральное и региональное законодательство, предлагаются следующие модели выделения средств:

- выделение целевых субсидий на выполнение государственного задания государственных организаций на оказание государственных (муниципальных) социальных услуг в социальной сфере;

- предоставление субсидий на компенсацию расходов в форме возмещения затрат поставщикам социальных услуг, включенным в реестр поставщиков социальных услуг, но не участвующим в выполнении государственного задания;

- предоставление целевых субсидий на возмещение затрат по представлению услуг в целях реализации региональных социальных программ.

Также выделение средств возможно из федеральных источников (деньги от национальных проектов), муниципальных и внебюджетных источников (средства инвалида и его семьи, НКО, спонсорские средства и другие, не запрещенные законодательством, источники).

Финансирование сопровождаемого проживания, в том числе организуемого негосударственными поставщиками услуг, требует стабильности с учетом того, что сопровождаемое проживание предполагает постоянное (непрерывное) пожизненное предоставление услуг.

При приобретении жилого помещения для целей сопровождаемого проживания инвалида субъектам предлагается использовать средства регионального бюджета, внебюджетные источники (спонсорские средства, гранты), также возможно использование жилого фонда, принадлежащего инвалиду (с его согласия) или негосударственным организациям. Передачу жилья, находящегося в собственности субъекта, инвалиду предлагается осуществлять по договору безвозмездного использования. Оплата коммунальных услуг предлагается проводиться из собственных средств инвалида.

В случае необходимости оборудования жилого помещения для инвалида предлагается использовать региональные источники, внебюджетные источники

(спонсорские средства, гранты) или личные накопления лица с инвалидностью с его согласия.

Затраты на организацию жизнеустройства инвалидов с нарушениями психических функций в субъекте Российской Федерации будет зависеть от следующих факторов:

- индекса стоимости жизни в них;
- величины МРОТ в субъекте;
- места проживания инвалида (психоневрологический интернат, дом или квартира сопровождаемого проживания, дом или квартира инвалида или опекунов);
- степени выраженности ограничений основных категорий жизнедеятельности.

Размер платы за предоставление социальных услуг регулируются Статьей 32 Федерального закона ФЗ-442 от 28.12.2013 «Об основах социального обслуживания граждан в Российской Федерации» и законами субъекта Российской Федерации в сфере социального обслуживания населения.

Для целей подсчета себестоимости социальных услуг целесообразно использовать следующие признаки классификации расходов: участие в процессе оказания социальных услуг; способ отнесения на социальную услугу.

По участию в процессе оказания социальных услуг расходы в системе управленческого учета подразделяются на основные и накладные.

Основные расходы - расходы, непосредственно связанные с оказанием социальных услуг: оплата труда, инструментарий и его амортизация, другое.

Накладные расходы - расходы, которые не связаны с оказанием социальных услуг, но необходимы для обеспечения жизнеустройства инвалида с нарушениями психических функций. К ним относятся оплата труда административно-управленческого персонала, расходы на канцелярские принадлежности, командировочные расходы, расходы на обучение персонала и другие.

По способу отнесения на себестоимость конкретной услуги расходы следует разделить на прямые и косвенные.

Прямые расходы — это расходы, которые могут быть прямо (непосредственно), без каких-либо вспомогательных расчетов отнесены на те или иные виды оказываемых социальных услуг. Прямые расходы связаны с оказанием конкретных определенных видов услуг. К прямым расходам относятся:

- прямые расходы на оплату труда;
- прямые материальные расходы;

- прочие прямые расходы.

Прямые расходы на оплату труда - расходы на оплату труда основного персонала; начисления на оплату труда основного персонала (статья затрат самая большая). Включают в себя как оплату по базовым окладам, учитывающим уровень квалификации, так и доплаты стимулирующего и компенсационного характера: надбавки за выслугу лет; оплату основных и дополнительных отпусков; оплату первых трех дней временной нетрудоспособности; доплату за совместительство, за работу в ночное время и праздничные дни, за замену уходящих в отпуск; дополнительные денежные выплаты. Целесообразно относить к прямым все расходы на оплату труда основного персонала, включая дополнительную заработную плату.

Прямые материальные расходы - стоимость полностью потребляемых в процессе оказания социальных услуг материальных ресурсов. К прямым расходам относится - амортизация оборудования, используемого при оказании социальной услуги.

В случае, если расходы не могут быть прямо, без дополнительных расчетов, отнесены на конкретные виды социальных услуг – это косвенные расходы. Косвенные расходы связаны с оказанием нескольких видов услуг.

Косвенные расходы делятся на две группы: косвенные расходы структурных подразделений и косвенные расходы учреждения (общехозяйственные).

К косвенным затратам структурных подразделений могут относиться, например:

- оплата труда административно-управленческого персонала;
- оплата труда и начисления на оплату труда некоторых категорий персонала (санитарки и др.);
- содержание и ремонт общего имущества квартиры и текущего ремонта помещений.

Косвенные расходы относятся на стоимость социальных услуг путем их распределения пропорционально каким-либо показателям (установленным базам).

При отнесении затрат к прямым или косвенным учитываются следующие факторы:

- 1) существенность доли затрат. Если доля затрат в себестоимости незначительна, то затраты на установление прямой связи экономически нецелесообразны;
- 2) уровень информационных технологий. Чем совершеннее технология сбора и обработки информации, тем большая доля затрат может быть отнесена к прямым;
- 3) принятый порядок оплаты социальных услуг.

Для целей принятия управленческих решений затраты могут быть подразделены на переменные, постоянные и смешанные (условно-переменные, условно-постоянные).

К переменным затратам отнесены расходные материалы для предоставления социальных услуг

Постоянные: затраты на содержание и ремонт общего имущества квартиры и текущего ремонта помещений; затраты на оплату труда и начисления на оплату труда административно-хозяйственного аппарата и т.д.

Смешанные затраты: оплата труда основного персонала, а также расходы на услуги связи.

Процесс разделения условно-переменных (условно-постоянных) затрат на постоянные и переменные достаточно трудоемок, требует не только эмпирического подхода, но и применения математических методов.

Деление затрат по их динамике актуально лишь в релевантном диапазоне объема оказываемых услуг и времени, внутри которого сохраняется причинно-следственная связь между объемом оказываемых услуг и затратами.

В системе управленческого учета государственных (муниципальных) социальных учреждениях для калькулирования себестоимости могут применяться различные методы калькулирования:

- 1) позаказный, если необходимо рассчитать себестоимость услуг, оказанных конкретному инвалиду;
- 2) АВ-costing, если необходимо рассчитать себестоимость каждого из четырех типов периодичности услуг по сопровождаемому проживанию;
- 3) "директ-костинг", если необходимо рассчитать точку безубыточности, спланировать оптимальный объем социальных услуг, принять решение по передаче на аутсорсинг некоторых функций.

С целью упорядочения и оптимизации калькуляционных процедур новым объектом калькулирования при предоставлении сопровождаемого проживания инвалидам с нарушениями психических функций могут стать типы периодичности услуг по сопровождаемому проживанию, предусмотренных Критериями, применяемыми для установления нуждаемости инвалида в сопровождаемом проживании.

Калькуляционный процесс включает следующие две основные стадии - накопление затрат и их распределение по объектам учета. Накопление затрат - это определенным образом организованный сбор и систематизация затрат в бухгалтерском

учете. Распределение затрат по объектам учета, являясь ключевой процедурой управленческого учета, предполагает:

- во-первых, прямое отнесение собранных затрат на определенные объекты;
- во-вторых, косвенное распределение затрат между различными объектами.

В сопровождаемом проживании к числу основных задач распределения затрат относится распределение затрат:

- по видам оказываемых услуг;
- источникам финансирования.

Учитывая многообразие оказываемых социальных услуг, целесообразно объединить услуги для разных типов периодичности услуг.

Для решения задачи распределения расходов по видам оказываемых услуг необходимо:

- а) прямо отнести прямые расходы на объекты учета затрат (социальные услуги);
- б) определить критерии (базы) косвенного распределения затрат в различных случаях;
- в) определить очередность (этапность, последовательность) распределения затрат;
- г) распределить косвенные затраты на объекты учета затрат.

Распределение категорий затрат по степени автономии инвалида и доли затрачиваемого ресурса представлены в таблице 2.

Таблица 2 – Распределение затрат с учетом степени нарушения автономии инвалида

КАТЕГОРИИ ЗАТРАТ	СТЕПЕНЬ АВТОНОМИИ			
	I ст	II ст	III ст	IV ст
Основные прямые расходы				
Оплата труда	25%	50%	75%	100 %
Инструментарий	25%	50%	75%	100 %
Амортизация	100%	100%	100%	100%
Накладные косвенные расходы				
Оплата труда административно-хозяйственного персонала	100%	100%	100%	100%
Расходы на обучение персонала	100%	100%	100%	100%
Содержание и ремонт общего имущества квартиры и текущего ремонта помещений	100%	100%	100%	100%
Прочие расходы (канцелярские принадлежности, моющие средства, ветошь, и проч.)	100%	100%	100%	100%

I степень – незначительные нарушения автономии;

II степень – умеренные нарушения автономии;

III степень – выраженные нарушения автономии;

IV степень – значительно выраженные нарушения автономии.

С возрастанием степени нарушения автономии инвалида с нарушениями психических функций возрастает перечень и объем предоставляемых услуг. В связи с этим затраты на оплату труда сотрудникам и на инструментарий возрастают.

Как видно из представленных данных накладные и косвенные затраты не зависят от степени автономии инвалида, напротив прямые расходы для инвалидов с IV степенью автономии (значительно выраженные нарушения) требуют 100% ресурса.

6. Рекомендации по обеспечению выбора инвалидом формы жизнеустройства.

Рекомендации по организации сопровождаемого проживания инвалидов в субъекте Российской Федерации.

Подготовку инвалидов к жизнеустройству с сопровождением, в том числе по технологии сопровождаемого проживания, целесообразно начинать с детского возраста. Для этого на базе учреждений социального обслуживания (стационарных и полустационарных), образования, реабилитационных организаций происходит информирование инвалидов о вариантах жизнеустройства, предварительно анализируется их мнение, реализуются соответствующие программы, проводится анализ совместимости для формирования малых групп.

Следует обеспечить возможность выбора инвалидами формы жизнеустройства, в числе которых сопровождаемое проживание.

Формы жизнеустройства:

- Самостоятельное проживание;
- Сопровождаемое проживание малой группой;
- Автономное (индивидуальное) сопровождаемое проживание;
- Проживание в семье;
- Проживание в приемной семье;
- Стационар (ПНИ).

Вопросы выписки из интернатов рассматриваются межведомственной комиссией, которая должна проверить наличие условий для жизнеустройства вне стационарных организаций социального обслуживания.

Степени автономии лица:

- Не нуждается в помощи, поддержке или компенсации;
- Автономия лица незначительно затруднена, незначительная потребность в поддержке (1 степень);
- Автономия лица умеренно затруднена, умеренная потребность в поддержке (2 степень);
- Автономия лица выраженно затруднена, выраженная потребность в поддержке (3 степень);
- Автономия лица значительно выраженно затруднена, значительно выраженная потребность в поддержке (4 степень).

Необходимо учитывать степень автономии лица, типа сопровождения, которое определяется на основании оценки нуждаемости инвалидов с нарушениями психических функций проживать самостоятельно и/или с сопровождением и осуществлять трудовую деятельность. Приказом Минтруда России 606н от 28.07.2023 утверждены критерии для установления нуждаемости инвалида в сопровождаемом проживании.

Согласно Федеральному закону от 28.04.2023 № 137-ФЗ «О внесении изменений в отдельные законодательные акты Российской Федерации», примерный порядок организации сопровождаемого проживания инвалидов устанавливается Правительством Российской Федерации (Порядок утвержден Постановлением Правительства от 03.07.2024 №910).

Субъект Российской Федерации определяет организации для оказания услуг по сопровождаемому проживанию инвалидов из числа организаций, включенных в реестр поставщиков социальных услуг субъекта Российской Федерации и организации, уполномоченные на осуществление деятельности по социальной занятости инвалидов.

Также субъект принимает меры по привлечению к оказанию услуг сопровождаемого проживания и социальной занятости, организации сопровождаемой трудовой деятельности негосударственные организации, особенно по привлечению тех негосударственных организаций, которые оказывают различные услуги людям с инвалидностью.

При организации жизнеустройства мнение инвалида о предпочитаемой им форме жизнеустройства подлежит выяснению в следующих ситуациях:

- 1) требуется решение вопроса дальнейшего жизнеустройства инвалида;
- 2) подача инвалидом (его законным представителем) заявления о приеме в стационарную организацию социального обслуживания;
- 3) подача инвалидом (его законным представителем) заявления о выписке из стационарной организации социального обслуживания.

При организации жизнеустройства инвалидов необходимо учитывать дееспособность лиц с нарушениями психических функций. При жизнеустройстве инвалидов, признанных недееспособными или дееспособность которых ограничена, необходимо выяснить мнение недееспособных инвалидов о предпочитаемой форме жизнеустройства и решить вопросы осуществления опеки и попечительства. В случае, если мнение выяснить невозможно, информацию о предпочитаемой форме

жизнеустройства можно получить от родителей, прежних опекунов, попечителей и других лиц, оказывающих уход за инвалидом с нарушениями психических функций.

При организации сопровождаемого проживания необходимо предоставлять возможность получения образования и трудоустройства, в том числе сопровождаемой трудовой деятельности, или социальной занятости. Для этого необходимо предусмотреть возможность одновременного предоставления услуг в разных формах социального обслуживания: на дому (услуги СП) и в полустационарной форме (социальная занятость).

При необходимости обучения инвалидов навыкам самостоятельной жизнедеятельности либо их коррекции, а также в целях адаптации жизни в домашних условиях, отдельно от семьи, может быть организовано учебное сопровождаемое проживание в условиях, приближенных к домашним.

На всех этапах жизни инвалида, учреждения системы социальной защиты, образования, здравоохранения, культуры, физической культуры и спорта, труда и занятости населения, различные НКО, общественные организации и работодатели принимают активное участие при реализации мероприятий ИПРА и оказывают услуги сопровождения.

7. Рекомендации по формированию примерного стандарта предоставления социальных услуг при организации сопровождаемого проживания инвалида в субъекте Российской Федерации.

Примерный стандарт предоставления социальных услуг в рамках сопровождаемого проживания разработан в целях обеспечения качества и эффективности оказания социальных услуг инвалидам целевой группы.

Стандарт распространяется на деятельность по оказанию социальных услуг в рамках сопровождаемого проживания, осуществляемую поставщиками социальных услуг, в том числе социально ориентированными общественными организациями.

В зависимости от степени выраженности автономии лица выделяют 4 типа периодичности услуг по сопровождаемому проживанию:

- 1 тип - предоставление услуг по сопровождаемому проживанию по запросу с продолжительностью от 4 до 12 часов в неделю;
- 2 тип - периодическое предоставление услуг по сопровождаемому проживанию с продолжительностью от 12 до 28 часов в неделю;
- 3 тип - регулярное предоставление услуг по сопровождаемому проживанию с продолжительностью от 4 до 8 часов в сутки;
- 4 тип - постоянное предоставление услуг по сопровождаемому проживанию с продолжительностью от 8 до 24 часов в сутки.

Примерный перечень социальных услуг в рамках сопровождаемого проживания представлен в Приложении 3.

Примерный стандарт определяет основные требования к объему, периодичности, продолжительности и качеству предоставления социальных услуг инвалидам, получающим услуги в рамках сопровождаемого проживания, установленные по видам социальных услуг, и включает в себя: описание социальных услуг, их продолжительность, объем и периодичность в зависимости от потребности в поддержке, а также показатели качества и оценку результатов предоставления социальной услуги.

Примерный стандарт отвечает основным условиям сопровождаемого проживания:

- доступность;
- добровольность;

- приоритет пожеланий и предпочтений инвалидов;
- уважение достоинства, личной самостоятельности и особенностей инвалидов;
- конфиденциальность;
- комплексность предоставления;
- поддержка максимально возможной самостоятельности инвалида и его участия в бытовой жизни и жизни в обществе;
- вовлечение и включение в общество.

Результатом предоставления социальных услуг в рамках сопровождаемого проживания является проживание инвалида в домашних условиях, его социальная интеграция в обычной социальной среде, улучшение условий жизнедеятельности и поддержка (или расширение) его способностей и возможностей самостоятельно обеспечивать свои основные жизненные потребности.

Показатели качества и оценка результатов предоставления социальных услуг:

- полнота предоставления социальных услуг в соответствии с требованиями ИПСП и их своевременность;

- удовлетворенность качеством предоставляемой услуги, отсутствие обоснованных жалоб. Учитывается удовлетворенность местом и условиями проживания, предоставленными услугами, организацией социальной занятости, организацией трудовой деятельности, созданием условий для получения образования, доброжелательностью и вежливостью работников поставщика социальных услуг, уважением и поддержкой самоопределения инвалида в вопросах бытовой и социальной жизни.

- результативность (эффективность) предоставления социальных услуг (продолжение проживания инвалидов в домашних условиях, их социальная интеграция в обычную социальную среду, улучшение условий жизнедеятельности инвалида и поддержка (или расширение) его способностей и возможностей самостоятельно обеспечивать свои основные жизненные потребности.

8 Рекомендации по кадровому составу при организации жизнеустройства инвалидов в субъекте Российской Федерации

При организации сопровождаемого проживания инвалидов необходимо предусмотреть сопровождающий персонал надлежащей квалификации и в достаточной численности в целях обеспечения безопасности для их проживания.

Согласно действующим профессиональным стандартам в организациях сопровождаемого проживания задействованы следующие специалисты:

- руководитель организации социального обслуживания;
- специалист по социальной работе;
- социальный работник;
- психолог в социальной сфере;
- ассистент (помощник) по оказанию технической помощи инвалидам и лицам с ограниченными возможностями здоровья. Ассистент (помощник) по оказанию технической помощи инвалидам не является обязательным работником, но может быть задействован при необходимости поставщиком услуг.

Все специалисты должны владеть профессиональными и общекультурными компетенциями.

Общекультурные компетенции:

- способность к обобщению и анализу на основе общей культуры мышления, восприятию информации, постановке цели и выбору путей ее оптимального достижения;
- способность к кооперации с коллегами, работе в коллективе;
- способность находить организационно-управленческие в нестандартных ситуациях и нести за них ответственность;
- способность использовать нормативные правовые документы в своей деятельности;
- способность к саморазвитию, повышению своей квалификации и мастерства.

Профессиональные компетенции:

- способность решать практические задачи организации сопровождаемого проживания;
- владение методами социальной диагностики для определения способностей к самообслуживанию, самостоятельному удовлетворению своих потребностей, ведения

бытовой и социальной жизни и др., и повышения этих способностей с учетом положений МКФ;

- готовность к разработке индивидуальной программы сопровождаемого проживания, определять необходимые мероприятия и ТСП при организации сопровождаемого проживания;

- способность и готовность организовывать доступную среду в жилом помещении инвалидов с различными ограничениями жизнедеятельности;

- способность оценить эффективность предоставляемых в рамках сопровождаемого проживания услуг и мероприятий;

- способность общаться с инвалидами с разными ограничениями жизнедеятельности, применять альтернативную и дополнительную коммуникацию, поддерживать самоопределение и самостоятельность инвалидов корректными способами, уважать мнение инвалидов. Основные функции:

- оказание инвалидам социально-бытовых, социально-медицинских, социальнопедагогических, социально-правовых услуг и услуг в целях повышения коммуникативного потенциала;

- содействие в проведении реабилитационных мероприятий (медицинских, социальных) на основании ИПРА или содействие в ее разработке с целью дальнейшего проведения реабилитационных и абилитационных мероприятий;

- содействие в трудовой и социальной занятости;

- содействие получению образования;

- содействие досуговой деятельности инвалидов;

- поддержка их самоопределения.

Примерный перечень специалистов, а также рекомендации по их компетенциям представлены в Приложении 4.

9. Рекомендации по учебному сопровождаемому проживанию в субъекте Российской Федерации

Учебное сопровождаемое проживание является необязательным, но рекомендуемым этапом сопровождаемого проживания и организовывается при необходимости обучения инвалидов навыкам самостоятельной жизнедеятельности либо их коррекции, а также в целях адаптации к жизни в домашних условиях инвалидов, проживающих в стационарных организациях социального обслуживания, и в целях адаптации к жизни отдельно от семьи инвалидов, проживающих в семьях. При этом условия проживания должны быть приближены к домашним. Данный вид сопровождаемого проживания ограничен во времени и может быть организован как в жилых помещениях, так и в помещениях социального обслуживания (в том числе стационарных организациях социального обслуживания), реабилитационных и образовательных организаций.

Примерный перечень ситуаций, в которых целесообразна организация учебного сопровождаемого проживания:

- 1) подготовка к самостоятельному проживанию или индивидуальному сопровождаемому проживанию (при отсутствии или скудности опыта жизни в домашних условиях и (или) самостоятельно);
- 2) подготовки к постоянному сопровождаемому проживанию в групповой форме;
- 3) развитие навыков самообслуживания и самостоятельного удовлетворения основных жизненных потребностей инвалидов.

Учебная (тренировочная) квартира представляет собой оборудованное жилое помещение для проживания в течение определенного времени небольшой группы инвалидов (до 7 человек) с ограничениями жизнедеятельности при их сопровождении. Помещение должно отвечать установленным санитарным и техническим правилам и нормам, иным требованиям законодательства Российской Федерации, обеспечивающих, в том числе, их доступность.

Во время учебного проживания происходит обучение инвалидов навыкам самостоятельной жизнедеятельности посредством освоения необходимых социальных компетенций, их коррекция, развитие возможностей к самостоятельному удовлетворению основных жизненных потребностей, адаптации к самостоятельной жизни. При этом инвалиду предоставляются услуги и мероприятия аналогичные тем,

которые предоставляются в рамках сопровождаемого проживания на постоянной основе.

Педагогическая работа с лицами, участвующими в учебном сопровождаемом проживании, охватывает ряд сфер (областей), значимых для такого рода деятельности, включая формирование знаний, навыков и умений в области социально-бытовой адаптации, социально-средовой ориентации и коммуникативной деятельности. Роль педагога осуществляют лица с педагогическим образованием, либо специалисты по социальной работе, прошедшие подготовку.

Предлагаются следующие разделы обучения навыкам самостоятельного проживания:

- «Обучение и применение знаний»: навыки чтения, письма, счета, поиска информации, принятия решений;
- «Общие задачи и требования»: навыки соблюдения распорядка дня, контроля негативных эмоций;
- «Общение. Межличностные взаимодействия»: навыки понимания речи, пользования мобильным телефоном, правил общения, терпимости по отношению к окружающим;
- «Мобильность. Использование пассажирского транспорта»: навыки использования пассажирского транспорта, использование лифтов, перемещения в нежилых зданиях (магазин, МФЦ, больница и т.д.);
- «Самообслуживание»: навыки личной гигиены, одевания и раздевания, подбора одежды, приема пищи, заботы о своем здоровье, контроля вредных привычек;
- «Бытовая жизнь»: навыки подбора продуктов питания и непродовольственных товаров, оплаты ЖКХ, приготовления пищи, уборки, заботы и личном имуществе, навыки введения приусадебного хозяйства;
- «Жизнь в сообществах, общественная и гражданская жизнь»: навыки участия в групповых мероприятиях, хобби.

В ходе обучения по каждому из разделов также предполагается развитие личностного потенциала обучающихся и поддержка их самореализации.

Обучение должно происходить в процессе естественного хода жизни, строящегося на основе принципа нормализации. В процессе обучения осуществляется наблюдение за инвалидом. По завершении учебного сопровождаемого проживания выясняется мнение инвалида о предпочтительной форме жизнеустройства, уточняются подходящие ему условия сопровождаемого проживания, в том числе объем и характер

услуг, форма, другие значимые для инвалида условия, а также возможности организации сопровождаемого проживания в текущий момент (наличие свободных мест).

Итогом учебного сопровождаемого проживания является:

1) инвалид выражает мнение о предпочитаемой форме жизнеустройства. Мнения подлежат фиксации, учету и хранению в установленном порядке;

2) специалисты составляют рекомендации о возможности инвалида проживать самостоятельно или самостоятельно с сопровождением.

Повторная оценка нуждаемости инвалида в сопровождаемом проживании проводится с учетом Критериев, утвержденных Приказом Минтруда России № 606н от 28.07.2023.

10. Рекомендации по информационным мероприятиям по жизнеустройству инвалидов с нарушениями психических функций в субъекте Российской Федерации

Для обеспечения информирования инвалидов с нарушениями психических функций и их семей, организаций здравоохранения, образования, социального обслуживания, занятости о реализации мероприятий по жизнеустройству необходимо проведение информационной программы. В подготовке программы могут принимать участие высшие органы государственной власти субъектов Российской Федерации, федеральные государственные учреждения Минтруда России, Минздрава России, Минпросвещения России, Минобрнауки России, некоммерческие организации. В субъектах рекомендуется создать региональные отраслевые ресурсные информационно-методические центры, которые разрабатывают и распространяют информацию по различным вопросам социального обслуживания инвалидов с ментальными нарушениями, в том числе жизнеустройства.

Рекомендуемые формы распространения информации по жизнеустройству инвалидов с нарушениями психических функций:

- в виде буклетов, брошюр, статей, сообщений для средств массовой информации и интернет - ресурсов организаций (сайтов, социальных сетей);

- путём размещения брошюр, буклетов и других информационных материалов в помещениях территориальных органов ПФР, предназначенных для приема граждан, а также иных организаций всех форм собственности по согласованию с указанными организациями, в том числе в многофункциональных центрах предоставления государственных и муниципальных услуг;

- в информационно-телекоммуникационной сети "Интернет" (далее – сеть "Интернет") на официальном сайте поставщиков услуг, а также в федеральной государственной информационной системе «Единый портал государственных и муниципальных услуг», на сайтах федеральных, региональных и муниципальных органов власти, участвующих в реализации задач по жизнеустройству инвалидов ментальными нарушениями;

- на стендах в местах предоставления реабилитационных, социальных и иных услуг;

– путём ответов на письменные запросы граждан, в том числе поступивших в электронной форме через сайт ПФР и с использованием электронной почты (адрес ПФР);

– через многофункциональные центры предоставления государственных и муниципальных услуг.

В связи с переходом на стационарзаменяющие технологии жизнеустройства инвалидов с нарушениями психических функций необходимо стимулировать формирование в обществе толерантного отношению к совместному проживанию с инвалидами с ментальными нарушениями в обычных местах проживания. С этой целью в субъектах Российской Федерации рекомендовано проведение тематических дней, приуроченных к международным, всероссийским дням по распространению и привлечению внимания к проблемам людей с различной инвалидностью, а также выпуск методических материалов для разных групп населения (дети и подростки, взрослое население, инвалиды и члены их семей, медицинские работники, учителя, преподаватели среднего профессионального и высшего образования, работники СМИ, специалисты в сфере социального обслуживания, работники службы занятости, работодатели).

Информационные материалы о жизнеустройстве инвалидов с нарушениями психических функций и формированию толерантного отношения к ним в социуме рекомендовано размещать на официальных сайтах высших органов государственной власти субъектов, в социальных аккаунтах ведомств, в региональных и муниципальных средствах массовой информации, в социальных сетях, на сайтах федеральных учреждений, некоммерческих организаций.

Предпочтительно организовать взаимодействие между ведомствами-участниками Координационного совета по жизнеустройству через автоматизированные информационные системы.

11. Рекомендации по вариантам поддержки лиц, ухаживающими за инвалидами с нарушениями психических функций в субъекте Российской Федерации

Ухаживать за инвалидами с нарушениями психических функций могут не только опекуны и попечители, а члены биологической или приемной семьи, то необходимо рассмотреть вопрос о поддержки данных лиц. Предлагаются следующие варианты поддержки:

- возможность получения инвалидом, проживающим дома с ухаживающими за ним членами семьи, родственниками, опекунами или попечителями, социальных услуг на дому, услуг по дневному пребыванию в организациях социального обслуживания и услуг по кратковременному освобождению родственников, опекунов и попечителей от ухода, в том числе круглосуточного. Предусмотреть возможность получения услуг долговременного ухода, в том числе в рамках сопровождаемого проживания;

- развитие возмездной опеки и попечительства в отношении совершеннолетних подопечных;

- установление мер поддержки граждан, обеспечивающим уход за совершеннолетним инвалидом, неспособным вести самостоятельный образ жизни.

Мерой поддержки инвалидов с нарушениями психических функций все чаще выступает приемная или патронажная семья для взрослых. В отношении взрослых инвалидов для расширения возможностей осуществления ухода, сопровождаемого проживания и иных технологий жизнеустройства целесообразно предоставлять опеку на возмездной основе. В целях поддержки лиц, взявших обязательства по опеке и попечительству за совершеннолетними ментальными инвалидами, могут быть применены следующие меры социальной поддержки:

- ежемесячное вознаграждение;
- ежемесячные компенсационные выплаты;
- ежемесячная денежная компенсация части расходов на оплату жилого помещения и коммунальных услуг;

- ежемесячная компенсация расходов по уходу за инвалидами (детьми-инвалидами), нуждающихся в постоянном уходе, в домашних условиях и другие.

Дополнительными мерами социальной поддержки могут выступать:

- льготный проезд автомобильным транспортом общего пользования;

- компенсация стоимости проезда к месту оказания отдельных видов медицинской помощи, пребывающих к месту оказания отдельных видов медицинской помощи и обратно на территории Российской Федерации;
- компенсация расходов при проезде к месту отдыха и обратно в пределах территории Российской Федерации;
- освобождены от уплаты транспортного налога - за один легковой автомобиль, мощность двигателя которого является наибольшей, но не свыше 150 л.с. (110,33 кВт) и другие.

Осуществление методической и консультационной деятельности возможно представить по следующим направлениям:

- мероприятия по организации деятельности приемных семей для ментальных инвалидов;
- консультирование граждан по вопросу создания приемной семьи;
- осуществление работы «Школы опекуна», где проводится обучение основам ухода за ментальными инвалидами.

Для систематического обучения опекунов и попечителей и методической работы с ними в субъектах организована работа специализированных школ: «Школы родственного ухода», «Школа ухода за маломобильными гражданами в домашних условиях», «Школа Ухода» и других специализированных школ по уходу с целью формированию навыков ухода за данной категорией лиц.

12. Рекомендации по организации занятости инвалидов в субъекте Российской Федерации

Инвалиды с нарушениями психических функций имеют право на трудовую деятельность. Согласно Федеральному закону от 12.12.2023 N 565-ФЗ (ред. от 08.08.2024) «О занятости населения в Российской Федерации», инвалидам, обратившимся с соответствующим заявлением, бесплатно оказываются услуги по содействию в поиске подходящей работы, организации профессиональной ориентации и профессионального обучения. Рекомендуется формирование региональной программы для стимулирования трудоустройства инвалидов с нарушениями психических функций.

Варианты занятости инвалидов с нарушениями психических функций представлены на рисунке 3.



Рисунок 3 - Варианты занятости инвалидов с нарушениями психических функций

12.1 Рекомендации по организации сопровождаемой трудовой деятельности инвалидов в субъекте Российской Федерации

Возможность организации сопровождаемой трудовой деятельности определяется при наличии в индивидуальной программе реабилитации или абилитации инвалида (далее - ИПРА инвалида) заключения о возможности инвалида осуществлять трудовую деятельность с помощью других лиц, рекомендаций по оснащению (оборудованию) специального рабочего места для трудоустройства инвалида, по производственной адаптации инвалида с учетом оценки ограничений основных категорий жизнедеятельности инвалида и нарушенных функций организма, определенных в ИПРА инвалида.

Наличие у ментального инвалида статуса ограниченно дееспособного или недееспособного не препятствует заключению трудового договора. Лицо, признанное недееспособным (ограниченно дееспособным), вправе заключить трудовой договор с согласия своего опекуна (попечителя). Условия труда не должны противоречить тем указаниям по условиям труда, которые содержатся в индивидуальной программе реабилитации или абилитации инвалида.

Организация сопровождения при содействии занятости инвалидов входит в компетенцию органа исполнительной власти субъекта Российской Федерации в области содействия занятости населения.

Предлагается выделять следующие типы сопровождения трудовой деятельности:

- Не нуждается в сопровождении, выполняет работу самостоятельно
- 1 тип – периодическое предоставление услуг по сопровождаемой трудовой деятельности по запросу инвалида или его работодателя в рамках сопровождения при содействии занятости от 4 до 12 часов в рабочую неделю;
- 2 тип - регулярное предоставление услуг по сопровождаемой трудовой деятельности в период выполнения инвалидом трудовой деятельности до 7 часов в рабочую смену;
- 3 тип - постоянное предоставление услуг по сопровождаемой трудовой деятельности инвалида до 7 часов в рабочую смену.

Для сопровождения на всех этапах трудоустройства в условиях открытого рынка назначаются «кураторы» от ведомств, ответственных за сферу труда и занятости населения субъекта Российской Федерации, которые оказывают помощь при формировании и освоении доступного для инвалида маршрута передвижения до места

работы и обратно, а также по территории организации-работодателя в целях оперативного доступа к рабочему месту. Также возможно привлечение работников общероссийских, межрегиональных, региональных и местных общественных объединений инвалидов и других некоммерческих организаций.

Для обеспечения трудоустройства инвалидов рекомендовано проработать вопрос о региональной поддержке работодателей, которые принимают на работу инвалидов, а также вопрос о компенсации затрат, связанных с оборудованием специального рабочего места.

Порядок организации сопровождаемой трудовой деятельности инвалидов утвержден Приказом Минтруда России №652н от 09.08.2023.

12.2 Рекомендации по организации социальной занятости инвалидов в субъекте Российской Федерации

При невозможности трудоустройства инвалида ему обеспечивается социальная занятость. Это деятельность инвалидов, не являющихся занятыми в соответствии с законодательством Российской Федерации о занятости населения в связи с имеющимися у них значительно выраженными ограничениями способности к трудовой деятельности и способных к осуществлению несложных (простых) видов деятельности исключительно с помощью других лиц.

Социальная занятость следует рассматривать для части инвалидов как часть подготовки к сопровождаемой трудовой деятельности, для части – как возможность постоянной занятости.

Технология социальной занятости обеспечивает максимально возможной занятостью инвалидов с наиболее тяжелыми нарушениями функций организма, в том числе ментальных инвалидов. Целями социальной занятости инвалидов являются:

- а) соблюдение государственных гарантий права на труд инвалидов путем обеспечения их участия в творческих и производственных процессах;
- б) создание для инвалидов благоприятных условий труда, включая персональное сопровождение;
- в) подбор несложных (простых) видов труда, видов творческой и развивающей деятельности, доступных для выполнения инвалиду со значительной помощью других лиц;

г) обеспечение значительной помощи других лиц при освоении и выполнении трудовых действий, творческой деятельности.

Примерный порядок организации социальной занятости инвалидов был утвержден Приказом Минтруда России № 605н от 28.07.2023.

При организации социальной занятости рекомендуется соблюдение следующих условий:

а) доступность социальной занятости для инвалидов, в том числе организация доступной для инвалидов среды и приближенность к месту проживания инвалидов организаций, реализующих социальную занятость, с учетом их транспортной доступности для инвалидов;

б) свобода инвалида в выборе видов деятельности в рамках социальной занятости и организаций, реализующих социальную занятость;

в) ориентация социальной занятости на развитие способностей инвалидов участвовать в продуктивной деятельности в целях социальной адаптации и вовлечения в жизнь общества;

г) ориентация на производство востребованных обществом продукции и услуг и на их реализацию;

д) регулярный характер участия инвалидов в социальной занятости;

е) информирование инвалидов о возможности участия в социальной занятости, в том числе при обращении за социальными услугами.

Социальная занятость инвалидов реализуется с учетом сведений, содержащихся в индивидуальной программе реабилитации или абилитации инвалида (ребенка-инвалида в возрасте 14 лет и старше), выданной федеральным учреждением медико-социальной экспертизы, содержащей заключение об установлении инвалиду (ребенку-инвалиду в возрасте 14 лет и старше) 3-ей степени ограничения способности к трудовой деятельности с возможностью выполнения им несложных (простых) видов деятельности со значительной помощью других лиц.

Основанием для рассмотрения вопроса об организации социальной занятости является поданное инвалидом или его законным представителем в письменной или электронной форме заявление о предоставлении социальной занятости с указанием предпочтений по организации социальной занятости, либо обращение в интересах инвалида иных граждан, государственных органов, органов местного самоуправления, общественных объединений непосредственно в орган исполнительной власти субъекта Российской Федерации, осуществляющий деятельность в сфере социальной защиты

инвалидов или социального обслуживания граждан, или в уполномоченную организацию, либо переданные заявление или обращение в рамках межведомственного взаимодействия

Этапы социальной занятости инвалида:

первый этап - определение нуждаемости инвалида в организации социальной занятости, оценку навыков инвалидов (социальнокоммуникативные, гигиенические, двигательные, бытовые), его способности и предпочтения к труду и социальному взаимодействию; подбор для инвалида несложных (простых) видов деятельности для выполнения в условиях социальной занятости с учетом его социального статуса, уровня активности и участия, склонностей и предпочтений; осуществляется междисциплинарной командой специалистов по реабилитации и абилитации инвалидов реабилитационной организации по результатам проведенной социально-экспертной диагностики;

второй этап - индивидуальное обучение инвалида элементарным навыкам и умениям, помощь в процессе освоения вида выбранной деятельности, норм и правил взаимоотношений, социального взаимодействия участников социальной занятости; осуществляется специалистами специализированных структурных подразделений, мастерских на основании заключения междисциплинарной команды специалистов по реабилитации о подобранных инвалиду видах деятельности в условиях социальной занятости;

третий этап - создание условий для адаптации и закрепления инвалидов на местах выполнения деятельности, непосредственно выполнение подобранных видов деятельности в условиях социальной занятости в специализированных структурных подразделениях; осуществляется специалистами специализированных структурных подразделений совместно с иными специалистами уполномоченных организаций, в системе которых созданы такие подразделения, мастерские.

Примерный перечень несложных (простых) видов труда, которые могут выполнять инвалиды в процессе социальной занятости, включает: рукоделие, деревообработку, растениеводство, типографские и офисные работы, другие виды простых работ: сборку, сортировку, укладку, упаковку, маркировку, заготовку бумажных пакетов и конвертов, уборку, подсобные работы, изготовление бахил, а также изготовление изделий декоративно-художественной направленности, участие в театральных постановках и иной творческой деятельности сферы культуры.

Проект приказа Министерства социальной защиты Воронежской области «Об утверждении Порядка организации сопровождаемого проживания инвалидов на территории Воронежской области»

В соответствии со ст. 9.1 Федерального закона от 24.11.1995 № 181-ФЗ «О социальной защите инвалидов в Российской Федерации», п.п. а п. 2 постановления Правительства Российской Федерации от 03.07.2024 № 910 «Об утверждении Правил организации сопровождаемого проживания инвалидов»

п р и к а з ы в а ю:

1. Утвердить прилагаемые:

- Порядок организации сопровождаемого проживания инвалидов на территории Воронежской области, согласно приложению № 1 к настоящему приказу;

- Перечень поставщиков социальных услуг, предоставляющих сопровождаемое проживание инвалидам на территории Воронежской области, согласно приложению № 2 к настоящему приказу;

- Перечень документов, необходимых для предоставления сопровождаемого проживания инвалидам на территории Воронежской области, согласно приложению № 3 к настоящему приказу.

2. Контроль за исполнением настоящего приказа возложить на заместителя министра ФИО

Министр

ФИО

**Порядок организации сопровождаемого проживания инвалидов на территории
Воронежской области**

1. Настоящий Порядок организации сопровождаемого проживания инвалидов на территории Воронежской области (далее - Порядок) устанавливает правила предоставления сопровождаемого проживания для инвалидов старше 18 лет, неспособных вести самостоятельный образ жизни без помощи других лиц.

Сопровождаемое проживание организуется в целях компенсации (устранения) обстоятельств, которые ухудшают или могут ухудшить условия жизнедеятельности инвалида, и создания необходимых условий для его успешной адаптации к самостоятельной жизни. Сопровождаемое проживание направлено на обеспечение проживания инвалидов в домашних условиях, повышение способности инвалидов к самообслуживанию и удовлетворению основных жизненных потребностей (осуществлению трудовой и иной деятельности, досугу и общению).

2. Установление нуждаемости инвалида в сопровождаемом проживании с учетом Критериев, применяемых для установления нуждаемости в сопровождаемом проживании инвалида (с учетом ограничений жизнедеятельности и нарушенных функций организма), определения объема, периодичности и продолжительности предоставления услуг по сопровождаемому проживанию, утвержденных приказом Минтруда России от 28.07.2023 № 606н (далее – Критерии) осуществляется казенными учреждениями Воронежской области «Управление социальной защиты населения» городского округа город Нововоронеж, Борисоглебского городского округа, районов г. Воронежа и Воронежской области (далее - уполномоченные организации).

3. Предоставление сопровождаемого проживания осуществляют поставщики социальных услуг, предоставляющие сопровождаемое проживание инвалидам на территории Воронежской области, указанные в приложении № 2 к настоящему приказу (далее – поставщик социальных услуг).

4. Основанием для предоставления сопровождаемого проживания является поданное инвалидом (его законным или уполномоченным представителем) в

письменной или электронной форме заявление о предоставлении сопровождаемого проживания в адрес уполномоченной организации по месту жительства (месту пребывания) инвалида по форме согласно приложению к настоящему Порядку.

5. При сопровождаемом проживании инвалидам:

5.1. Предоставляются социальные услуги согласно стандарту предоставления социальных услуг в соответствии с постановлением Правительства Воронежской области от 22.06.2018 № 553 «Об утверждении Порядка предоставления социальных услуг поставщиками социальных услуг на территории Воронежской области»:

- в форме социального обслуживания на дому;
- в полустационарной форме.

В индивидуальной или групповой форме сопровождаемого проживания.

5.2. Оказывается содействие в предоставлении медицинской, психологической, педагогической, юридической, социальной помощи, не относящейся к социальным услугам (социальное сопровождение), в том числе посредством привлечения сторонних организаций независимо от их ведомственной принадлежности, организационно-правовых форм и форм собственности.

5. Услуги и мероприятия в рамках сопровождаемого проживания предоставляются на весь срок нуждаемости инвалида в сопровождаемом проживании, который определяется уполномоченной организацией с учетом Критериев.

6. Инвалид (его законный или уполномоченный представитель) имеет право досрочно завершить сопровождаемое проживание.

Заявление инвалида (его законного или уполномоченного представителя) о досрочном завершении сопровождаемого проживания подается в письменной или электронной форме в адрес уполномоченной организации.

Услуги и мероприятия по организации сопровождаемого проживания прекращаются с даты, указанной в таком заявлении.

7. Предоставление сопровождаемого проживания включает следующие действия:

- информирование о порядке, сроках и условиях предоставления сопровождаемого проживания;
- разъяснение инвалиду порядка определения нуждаемости и приема документов, необходимых для принятия решения о предоставлении сопровождаемого проживания;

- принятие заявления от инвалида (его законного или уполномоченного представителя) о нуждаемости в предоставлении сопровождаемого проживания;
- - определение нуждаемости в сопровождаемом проживании с учетом Критериев;
- анализ результатов определения нуждаемости в сопровождаемом проживании с учетом Критериев, представленных документов, необходимых для принятия решения о предоставлении сопровождаемого проживания;
- - принятие решения о предоставлении сопровождаемого проживания либо решения об отказе в предоставлении сопровождаемого проживания, в том числе в случае если принято решение об организации стационарной формы социального обслуживания;
- предоставление сопровождаемого проживания инвалиду;
- прекращение предоставления сопровождаемого проживания в связи с возникновением оснований, предусмотренных пунктом 6 настоящего Порядка.

8. Решение о предоставлении сопровождаемого проживания инвалиду принимается уполномоченной организацией на основании документов, указанных в приложении № 3 к настоящему приказу.

Решение о предоставлении сопровождаемого проживания инвалиду принимается не позднее 10 календарных дней со дня подачи соответствующего заявления.

9. В процессе предоставления сопровождаемого проживания инвалиду проводится повторное установление нуждаемости в сопровождаемом проживании с учетом Критериев с целью уточнения объема, периодичности и продолжительности предоставляемых услуг.

Повторное установление нуждаемости в сопровождаемом проживании проводится индивидуально, но не реже, чем 1 раза в 3 года.

10. Сопровождаемое проживание организуется:

- на базе жилых помещений, находящихся в собственности либо в пользовании инвалидов, в которых они постоянно проживают (для граждан, являющихся получателями социальных услуг на дому);
- на базе социально-реабилитационных квартир (отделений, общежитий) поставщиков социальных услуг (для граждан, являющихся получателями социальных услуг в полустационарной форме).

Приложение к Порядку

Директору _____

(наименование уполномоченной организации)

от _____

(Ф.И.О. гражданина)

проживающего по адресу: _____

контактный телефон:

Заявление о принятии
на сопровождаемое проживание

Прошу рассмотреть вопрос о принятии меня на сопровождаемое проживание
по причине: _____

Настоящим заявлением подтверждаю свое согласие на проведение
индивидуального анкетирования для определения степени самостоятельности, а также
на представление сведений и документов в целях установления уровня социальной
адаптации.

_____ 20 года

(дата)

(подпись)

(расшифровка)

Приложение № 2
к приказу министерства
социальной защиты
Воронежской области
от _____ № _____

Перечень поставщиков социальных услуг, предоставляющих сопровождаемое проживание инвалидам на территории Воронежской области

	Наименование учреждения	Адрес
1.	БУ ВО «Бобровский центр реабилитации и социализации»	397722, Воронежская обл., Бобровский район, с. Николо-Варваринка, ул. Микрорайон, д. 7
2.	БУ ВО «Воробьевский центр реабилитации и социализации»	397570, Воронежская обл., Воробьевский р-н, с. Воробьевка, ул. Свердлова, д. 30а
3.	БУ ВО «Новохоперский центр реабилитации и социализации»	397415, Воронежская обл., Новохоперский р-н, с. Алферовка, ул. Центральная, д. 152
4.	БУ ВО «Петровский центр реабилитации и социализации»	396433, Воронежская обл., Павловский р-н, с. Петровка, ул. Лизы Чайкиной, д. 7
5.	БУ ВО «Щучинский центр реабилитации и социализации»	397020, Воронежская обл., Эртильский р-н, с. Щучье, ул. Гагарина, д. 4

Перечень документов, необходимых для предоставления сопровождаемого проживания инвалидам на территории Воронежской области

- 1) Заявления о предоставлении сопровождаемого проживания, поданного инвалидом (его законным или уполномоченным представителем) в письменной или электронной форме в уполномоченный орган;
- 2) Паспорт или иной документ, удостоверяющий личность инвалида;
- 3) Паспорт или иной документ, удостоверяющий личность представителя инвалида (если заявление и документы подаются представителем инвалида);
- 4) Доверенность, заверенная в установленном порядке, решение органа опеки и попечительства или иной документ, подтверждающий полномочия представителя инвалида (если заявление и документы подаются представителем инвалида);
- 5) Копия документа, подтверждающего постоянное проживание гражданина на территории муниципальных районов (городского округа) Воронежской области (если указанные сведения не содержатся в документе, удостоверяющем личность);
- 5) Индивидуальная программа, в которой указаны форма социального обслуживания, виды, объем, периодичность, условия, сроки предоставления социальных услуг, перечень рекомендуемых поставщиков социальных услуг, выданная инвалиду уполномоченной организацией;
- 6) Заключение (справка) медицинской организации об отсутствии инфекционных контагиозных заболеваний, обострения психического заболевания в форме, представляющей опасность для собственной жизни и здоровья инвалида и (или) жизни и здоровья окружающих;
- 7) Индивидуальная программа реабилитации или абилитации, разработанная федеральным казенным учреждением "Главное бюро медико-социальной экспертизы по Воронежской области" Министерства труда и социальной защиты Российской Федерации (при наличии);
- 8) Акт материально-бытового положения инвалида (для предоставления социальной услуги в форме социального обслуживания на дому.

Проект Приказа Министерства социальной политики Нижегородской области «О реализации в Нижегородской области пилотного проекта по формированию организационно-финансовой модели жизнеустройства инвалидов с нарушениями психических функций с учетом предоставления им необходимой помощи и сопровождения, включая сопровождаемое проживание, в 2024-2025 годах»

В соответствии с частью 4 статьи 9.1 Федерального закона от 24 ноября 1995 г. № 181-ФЗ «О социальной защите инвалидов в Российской Федерации», приказом Министерства труда и социальной защиты Российской Федерации от 28 июля 2023 г. № 606н «Об утверждении критериев, применяемых для установления нуждаемости инвалида в сопровождаемом проживании (с учетом ограничений жизнедеятельности и нарушенных функций организма), определения объема, периодичности и продолжительности предоставления услуг по сопровождаемому проживанию», приказом Министерства труда и социальной защиты Российской Федерации от 1 февраля 2022 г. № 40 «Об утверждении технического задания пилотного проекта по формированию организационно-финансовой модели жизнеустройства инвалидов с нарушениями психических функций с учетом предоставления им необходимой помощи и сопровождения, включая сопровождаемое проживание», статьей 6 Закона Нижегородской области от 5 ноября 2014 г. № 146-З «О социальном обслуживании граждан в Нижегородской области»

п р и к а з ы в а ю:

1. Организовать реализацию пилотного проекта по формированию организационно-финансовой модели жизнеустройства инвалидов с нарушениями психических функций с учетом предоставления им необходимой помощи и сопровождения, включая сопровождаемое проживание, в 2024-2025 годах (далее – пилотный проект), предусмотрев следующие этапы:

1.1. Подготовку к сопровождаемому проживанию граждан, в том числе на базе стационарных организаций социального обслуживания (подготовительный этап);

1.2. Организацию учебного сопровождаемого проживания в жилых помещениях за пределами стационарных организаций социального обслуживания (учебное сопровождаемое проживание);

1.3. Оказание услуг социальной занятости и сопровождаемой трудовой деятельности.

2. Подготовка к сопровождаемому проживанию осуществляется путем оказания социальных услуг в стационарной или в полустационарной формах социального обслуживания и социального сопровождения.

3. Учебное сопровождаемое проживание осуществляется индивидуально или в малых группах до 7 человек путем оказания социальных услуг в стационарной или в полустационарной форме социального обслуживания, или в форме социального обслуживания на дому, или социального сопровождения.

4. Утвердить перечень учреждений социального обслуживания населения, находящихся в ведении Нижегородской области, участвующих в пилотном проекте:

4.1. Государственное бюджетное учреждение «Городецкий психоневрологический интернат»;

4.2. Государственное бюджетное учреждение системы социального обслуживания населения для обучающихся, воспитанников с ограниченными возможностями здоровья «Специальное реабилитационно-образовательное учреждение «Автозаводский дом социального обслуживания для детей «Надежда»;

4.3. Государственное бюджетное учреждение «Арзамасский дом социального обслуживания для детей «Маяк»;

4.4. Государственное бюджетное учреждение «Многопрофильный центр «Семья»;

4.5. Государственное бюджетное учреждение «Центр социального обслуживания граждан пожилого возраста и инвалидов Богородского района»;

4.6. Государственное бюджетное учреждение «Автозаводский психоневрологический интернат».

5. Поручить директорам учреждений, поименованных в пункте 4 настоящего приказа:

5.1. Назначить ответственное лицо за реализацию пилотного проекта.

5.2. Сформировать структурные подразделения для оказания услуг в рамках реализации пилотного проекта, подготовить проекты локальных нормативных правовых актов и направить их на согласование в министерство социальной политики Нижегородской области:

- о внесении изменений в устав учреждения (при необходимости);

- о внесении изменений в структуру учреждения (при необходимости);

- о порядке оказания услуг в рамках реализации пилотного проекта (услуг по подготовке к сопровождаемому проживанию, учебного сопровождаемого проживания, социальной занятости и сопровождаемой трудовой деятельности), в соответствии с Постановлением Правительства Российской Федерации от 3 июля 2024 г. № 910 «Об утверждении Правил организации сопровождаемого проживания инвалидов»;

- иных локальных актов, необходимых для реализации пилотного проекта.

5.3. Определить площадки для реализации пилотного проекта с указанием адреса, размера помещения, в том числе жилого (тренировочных квартир), по согласованию с министерством социальной политики Нижегородской области, утвердив их приказами по учреждениям.

5.5. Сформировать совместно с Автономной благотворительной некоммерческой организацией «Регион Заботы», Автономной некоммерческой организацией «Служба защиты прав лиц, страдающих психическими расстройствами, детей-сирот и детей, оставшихся без попечения родителей» предложения по гражданам, которые потенциально могут принять участие в пилотном проекте.

5.6. Получить от граждан, желающих принять участие в пилотном проекте, выраженное в письменной форме согласие на участие в нем.

5.7. Провести оценку нуждаемости (апробацию) граждан, желающих принять участие в пилотном проекте, в сопровождаемом проживании в соответствии с методикой, утвержденной приказом Министерства труда и социальной защиты Российской Федерации от 28 июля 2023 г. № 606н «Об утверждении критериев, применяемых для установления нуждаемости инвалида в сопровождаемом проживании (с учетом ограничений жизнедеятельности и нарушенных функций организма), определения объема, периодичности и продолжительности предоставления услуг по сопровождаемому проживанию» совместно с Государственными казенными учреждениями Нижегородской области «Управление социальной защиты населения»;

5.8. Передать в министерство социальной политики Нижегородской области сведения о потенциальных участниках пилотного проекта для включения в реестр граждан, желающих принять участие в пилотном проекте.

6. Рекомендовать учреждениям стационарного социального обслуживания, участвующим в пилотном проекте, по организации сопровождаемого проживания инвалидов, установить размер платы за социальное обслуживание для участников пилотного проекта на время участия в проекте не более 15 % среднедушевого дохода получателя социальных услуг.

7. Установить, что период участия граждан в пилотном проекте составляет 1 год с возможностью повторного участия.

8. Контроль за исполнением настоящего приказа возложить на заместителя министра социальной политики Нижегородской области.

**Примерный перечень социальных услуг в рамках сопровождаемого проживания в
субъекте Российской Федерации**

№ п/п	Наименование услуги и формы социального обслуживания
Социально-бытовые услуги	
1	Помощь в благоустройстве и приспособление жилья
2	Содействие в получении услуг, предоставляемых сторонними организациями
3	Помощь при покупке товаров
4	Помощь в приготовлении пищи
5	Помощь в приеме пищи
6	Помощь в организации хранения вещей
7	Помощь при одевании и снятии одежды
8	Смена подгузников и абсорбирующего белья
9	Помощь при посещении туалета
10	Помощь в осуществлении гигиенических процедур
11	Содействие и помощь в получении парикмахерских услуг
12	Помощь в уходе за личными вещами
13	Помощь в смене постельного белья
14	Помощь в уборке жилых помещений
15	Оказание помощи в выполнении (выполнение) работ по дому при отсутствии в нем центрального водоснабжения и отопления
16	Помощь в планировании доходов и расходов
17	Помощь в оплате жилищно-коммунальных услуг
18	Присмотр
19	Помощь в передвижении
20	Содействие и помощь при получении транспортных услуг
21	Помощь в проведении ремонта
22	Содействие и помощь в организации ритуальных услуг
23	Помощь в благоустройстве придомовой территории
Социально-медицинские услуги	
1	Наблюдение за состоянием здоровья
2	Помощь в соблюдении назначений врача, в т.ч. связанных с организацией ухода
3	Проведение мероприятий, направленных на формирование здорового образа жизни
4	Содействие в получении медицинской помощи, санаторно-курортного лечения
5	Сопровождение в учреждениях здравоохранения
6	Посещение во время лечения в стационарных условиях
7	Содействие в получении и реализации индивидуальной программы реабилитации и абилитации инвалида
8	Содействие в получении лекарственных препаратов и медицинских изделий

Социально-психологические услуги	
1	Социально-психологический патронаж
2	Психологическая поддержка
Социально-педагогические услуги	
1	Социально-педагогическое сопровождение в процессе повседневной деятельности
2	Помощь в организации (или организация) досуга, формирование позитивных интересов
3	Помощь в чтении журналов, газет и книг
Социально-трудовые услуги	
1	Содействие в трудоустройстве, в том числе сопровождаемой трудовой деятельности
2	Содействие в получении социальной занятости
3	Содействие в получении образования, в том числе профессионального образования, профессионального обучения
Социально-правовые услуги	
1	Содействие в получении юридических услуг
2	Содействие в реализации и защите законных прав и интересов
3	Помощь в оформлении документов, восстановлении утраченных документов
4	Содействие в получении мер социальной поддержки, в том числе льгот
Услуги в целях повышения коммуникативного потенциала	
1	Обучение инвалидов пользованию средствами связи, АДК
2	Обучение и поддержание навыков поведения в быту и общественных местах
3	Помощь в коммуникации

Примерный перечень специалистов, обеспечивающих сопровождаемое проживание инвалидов

В обеспечении сопровождаемого проживания инвалидов могут участвовать следующие специалисты: специалист по социальной работе; социальный работник; психолог; ассистент-помощник, по оказанию технической помощи инвалидам и лицам с ограниченными возможностями здоровья; социальный педагог; инструктор по труду; инструктор по адаптивной физической культуре и спорту.

Также в структуре учреждений, обеспечивающих организацию сопровождаемого проживания инвалидов, могут назначаться:

заведующий отделением сопровождаемого проживания инвалидов; администратор (специалист) отдела сопровождаемого проживания инвалидов.

Компетенции специалистов, участвующих в обеспечении сопровождаемого проживания инвалидов

Специалист по социальной работе:

1) определение порядка и условий реализации процесса сопровождаемого проживания инвалидов, включая готовность и способность:

- выявлять потенциал и проводить оценку потенциала инвалида для сопровождаемого проживания, с учетом критериев, применяемых для установления нуждаемости инвалида в сопровождаемом проживании (с учетом ограничений жизнедеятельности и нарушенных функций организма), определения объема, периодичности и продолжительности предоставления услуг по сопровождаемому проживанию, выявлять мнение инвалидов о предпочтительной форме жизнеустройства с учетом предоставления им необходимой помощи и сопровождения, включая сопровождаемое проживание; прогнозировать результаты предоставления социальных услуг в процессе сопровождаемого проживания;

- проводить социальную диагностику для определения возможности и способности инвалида к сопровождаемому проживанию с учетом критериев, применяемых для установления нуждаемости инвалида в сопровождаемом проживании (с учетом ограничений жизнедеятельности и нарушенных функций организма), определения объема, периодичности и продолжительности предоставления услуг по сопровождаемому проживанию; оценивать важнейшие сферы жизни гражданина:

жизнеустройство в целом (место и условия проживания, участие в социальной жизни (обучение, работа, поддержание социальных связей, досуг), нуждаемость в медицинской помощи; в получении образования, в содействии занятости, в помощи в коммуникации, в поддержании социальных связей, в решении психологических и правовых проблем;

- к сбору и анализу информации из разных источников, включая получателя социальных услуг, его ближайшее и широкое социальное окружение, специалистов, предоставляющих социальные услуги, и проверке достоверности информации;

- к планированию действий, выбору технологий, форм и методов предоставления услуг при сопровождаемом проживании инвалидов;

- к взаимодействию со специалистами, организациями и сообществами при решении проблем, связанных с организацией сопровождаемого проживания инвалидов;

- использовать лучшие практики при организации процесса сопровождаемого проживания инвалидов;

2) организацию сопровождаемого проживания инвалидов с учетом индивидуальных потребностей и обстоятельств, включая готовность и способность к:

- ведению документации по организации и осуществлению процесса сопровождаемого проживания инвалидов;

- организации сопровождаемого проживания инвалидов;

- обеспечению посредничества между инвалидом и различными специалистами (организациями) с целью решения его социальных проблем в ходе организации сопровождаемого проживания, организации направления инвалида в организации/подразделения (социальной защиты, образования, занятости, физической культуры и спорта, культуры и пр.) и (или) к профильным специалистам при необходимости в процессе сопровождаемого проживания;

- содействовать мобилизации собственных ресурсов инвалида в процессе сопровождаемого проживания, ресурсов социального окружения для преодоления обстоятельств, ухудшающих или способных ухудшить условия их жизни;

- организации профилактической работы по предупреждению появления и (или) развитию обстоятельств, ухудшающих или способных ухудшить условия жизнедеятельности инвалидов в процессе организации сопровождаемого проживания;

- установлению доверительных отношений с гражданами;

- при необходимости использованию средства альтернативной и

дополнительной коммуникации;

3) контроль выполнения индивидуальной программы предоставления социальных услуг в ходе организации сопровождаемого проживания инвалидов, включая готовность и способность к:

- контролю выполнения индивидуальной программы предоставления социальных услуг в ходе осуществления деятельности по организации сопровождаемого проживания инвалидов,
- осуществлению мониторинга удовлетворенности инвалидов качеством предоставления социальных услуг в ходе организации сопровождаемого проживания.

Социальный работник:

1) предоставление социально-бытовых услуг в ходе сопровождаемого проживания инвалидов, включая компетенции, определяющие готовность и способность к оказанию следующих видов помощи:

- в помощи при покупке доставке на дом продуктов питания, промышленных товаров первой необходимости, средств санитарии и гигиены, лекарственных средств и изделий медицинского назначения, средств ухода, книг, газет, журналов за счет средств получателя социальных услуг;

- помощь в приготовлении и приеме пищи;

- помощь в оплате социальных услуг, жилищно-коммунальных услуг и услуг связи за счет средств получателя социальных услуг;

- помощь в сдаче вещей в стирку, химчистку, ремонт, обратная их доставка за счет средств получателя социальных услуг в ходе осуществления деятельности по организации и реализации жизнеустройства и сопровождения инвалидов;

- помощь и содействие в доставке воды, топке печей, в организации обеспечения топливом, проживающих в жилых помещениях без центрального отопления и/или водоснабжения»;

- помощь в привлечение сторонних специализированных организаций к ремонту помещений инвалида за счет средств получателя социальных услуг и с его письменного согласия;

- помощь в уборке жилых помещений,

- помощь в реализации гигиенических процедур, самостоятельного осуществления ухода за собой инвалидами;

- помощь в написании и прочтении писем и иных документов, в отправке

почтовой корреспонденции за счет средств получателя социальных услуг;

- содействие в получении транспортных услуг за счет средств получателя социальных услуг;

- содействие в организации ритуальных услуг;

- содействие в оказании получателю социальных услуг медицинской помощи;

- содействие в получении возможности пользоваться услугами информационно-коммуникационной сети «Интернет» за счет средств получателя социальных услуг;

2) предоставление отдельных видов социально-медицинских услуг, подразумевающее владение следующими компетенциями, определяющими готовность и способность к:

- выполнению процедур, связанных с организацией ухода, наблюдением за состоянием здоровья инвалидов (измерение температуры тела, артериального давления, проведение антропометрических измерений, контроль приема лекарственных препаратов);

- содействию в оказании инвалидам медицинской помощи (сопровождение в медицинские организации по направлению, взаимодействие с лечащим врачом, доставка анализов по направлению);

- оказанию первой помощи до оказания медицинской помощи инвалидам;

- оказанию содействия в проведении оздоровительных мероприятий;

- проведению мероприятий, направленных на формирование здорового образа жизни инвалидов;

- содействию в получении направления на санаторно-курортное лечение по медицинским показаниям»;

- предоставлению социально-медицинских услуг, определенных нормативными правовыми актами субъекта Российской Федерации;

3) предоставление социально-психологических услуг, подразумевающее наличие следующих компетенции, определяющих готовность и способность к:

- проведению бесед, направленных на формирование у инвалидов позитивного эмоционального состояния, поддержание активного образа жизни;

- содействию в получении психологической помощи (организация консультации у психолога по просьбе инвалида);

- взаимодействию с различными категориями получателей социальных услуг, включая граждан с психическими расстройствами, с ограничениями мобильности, не

пользующимися речью;

- установлению доверительных отношений с получателем социальных услуг; использованию средств альтернативной и дополнительной коммуникацией, в том числе с применением технических средств;

4) предоставление социально-педагогических услуг, подразумевающих наличие соответствующих компетенций, определяющих готовность и способность к:

- обучению навыкам самообслуживания;
- содействию в организации досуговой деятельности в рамках индивидуальной программы предоставления социальных услуг;
- формированию позитивных интересов (в том числе в сфере досуга);
- использованию основ тифлокомментирования;
- предоставлению социально-педагогических услуг, определенных нормативными правовыми актами субъекта Российской Федерации по организации сопровождаемого проживания;

5) предоставление социально-правовых услуг, подразумевающее наличие следующих компетенций, определяющих готовность и способность к:

- информированию инвалидов об оказываемых социальных услугах, о возможностях, которые могут быть им представлены организациями социального обслуживания, реабилитационными и образовательными организациями, предприятиями для труда лиц с инвалидностью и (или) службой занятости населения, по использованию трудовых возможностей и обучению доступным профессиональным навыкам, по участию инвалидов в социальной занятости;

- оказанию содействия в оформлении документов для получения пенсии, пособий, компенсаций, социальных выплат и иных льгот в соответствии с законодательством Российской Федерации;

- оказанию помощи в подготовке документов, необходимых для получения государственных и муниципальных услуг, технических средств реабилитации, в т.ч. собаки-проводника, а также в подаче документов, в том числе с использованием информационных технологий и информационно-телекоммуникационной сети Интернет;

- содействию в обеспечении безопасности инвалидов в ходе сопровождаемого проживания - вызов полиции, разъяснение основных правил обеспечения безопасности жизнедеятельности;

- оказанию содействия в подготовке и подаче обращений, заявлений и жалоб, в том числе с помощью электронных средств связи, на действия или бездействие органов государственной власти и местного самоуправления в случае нарушения законных прав инвалидов в ходе сопровождаемого проживания;

- оказанию содействия в получении юридических услуг;

- оказанию содействия в предоставлении социально-правовых услуг, определенных нормативными правовыми актами субъекта Российской Федерации;

2) предоставление социально-трудовых услуг, подразумевающее наличие следующих компетенций, определяющих готовность и способность к:

- сопровождению при обращении инвалида в службу занятости, медицинское учреждение, организацию социального обслуживания, иную требуемую организацию по вопросам использования трудовых возможностей и обучению доступным профессиональным навыкам, в том числе по подготовке и подаче документов, включая использование информационных технологий и информационно-телекоммуникационной сети Интернет;

- оказанию помощи в подготовке документов для регистрации в качестве безработного, подбора подходящей работы, обучения или переобучения, в том числе с помощью информационных технологий и информационно-телекоммуникационной сети Интернет;

содействие в предоставлении социально-трудовых услуг, определенных нормативными правовыми актами субъекта Российской Федерации;

3) предоставление услуг в целях повышения коммуникативного потенциала, подразумевающее наличие следующих компетенций, определяющих готовность и способность к:

- оказанию содействия по использованию средств ухода и технических средств реабилитации, в том числе повышающих их коммуникативные возможности;

- содействию в проведении социально-реабилитационных мероприятий;

- предоставлению услуг в целях повышения коммуникативного потенциала инвалидов в ходе сопровождаемого проживания, определенных нормативными правовыми актами субъекта Российской Федерации;

- предоставление услуг в целях повышения коммуникативного потенциала инвалидов в ходе сопровождаемого проживания, определенных нормативными правовыми актами субъекта Российской Федерации;

содействие в предоставлении иных услуг, определенных нормативными правовыми актами субъекта Российской Федерации.

Психолог:

- выявление психологических особенностей инвалидов, определяющих специфику их поведения и взаимодействия с окружающими, возможности его социальной адаптации, психологических проблем с целью нивелирования влияния неблагоприятной среды,

- оказанию помощи в социализации и адаптации к условиям проживания в процессе сопровождаемого проживания, проведению индивидуального или группового консультирования по выявленным проблемам;

- формированию навыков самостоятельного проживания в малой группе с сопровождением, с учетом основных аспектов самостоятельного проживания, включая бесконфликтное межличностное взаимодействие,

- формированию и развитию навыков коммуникации, межличностного общения и взаимодействия на бесконфликтной основе; в том числе посредством использования средств и способов альтернативной коммуникации при необходимости, умения договариваться с непосредственным социальным окружением,

- коррекции психологического состояния инвалидов для адаптации в социальной среде в процессе сопровождаемого проживания,

- содействию в создании социально-психологической поддерживающей среды в окружении инвалидов в процессе сопровождаемого проживания,

- проведение профориентационной работы с инвалидами в процессе сопровождаемого проживания;

- взаимодействию с социальным окружением инвалидов с целью организации психологической поддержки и помощи в решении их жизненных проблем,

- оказанию экстренной психологической помощи инвалидам в процессе сопровождаемого проживания,

- оказанию психологической помощи специалистам, занятым в процессе сопровождаемого проживания инвалидов,

- осуществлению психологического просвещения специалистов.

занятых в процессе сопровождаемого проживания инвалидов;

- оценке эмоциональных, целостно-мотивационных особенностей инвалидов в процессе сопровождаемого проживания;

- обобщению результатов психологического обследования, оценке

психологических потребностей, рисков и ресурсов инвалидов, выявлению психологических особенностей их социального окружения и условий жизни;

- разработке программ психологической помощи претендента на сопровождаемое проживание, в том числе с привлечением ресурсов из различных источников;

- предоставление иных услуг, определенных нормативными правовыми актами субъекта Российской Федерации.

Ассистент-помощник:

компетенции, позволяющие ассистенту-помощнику осуществлять оказание персональной помощи инвалидам при нарушении способности к самообслуживанию в процессе организации их жизнеустройства и сопровождения в следующих видах активности инвалида:

а) при передвижении:

- организация сопровождения инвалидов к социальным объектам, местам реабилитации, лечения, обучения, трудовой деятельности, организаций предоставляющих услуги, спортивным объектам и объектам культурного назначения и проведения досуга;

- персональная помощь при использовании пассажирского транспорта;

- помощь инвалиду, имеющему выраженные, значительно выраженные ограничения в передвижении, в том числе с нарушением зрения, на объектах социальной, инженерной и транспортной инфраструктур, при входе в такие объекты и выходе из них, посадке в транспортное средство и высадке из него, в том числе с использованием кресла-коляски;

оказание необходимой технической помощи инвалидам по преодолению имеющихся препятствий на объектах социальной, инженерной и транспортной инфраструктуры;

б) при получении информации:

- в получении информации в доступном виде;

- в передаче информации в доступном виде;

- в уяснении порядка предоставления и получения услуги;

- в оформлении документов;

в) при ориентации:

- при ориентации в пространстве: в помещении, в городской среде с учетом

нарушенных функций, в т. ч. с помощью технических средств реабилитации;

- в процессе выполнения повседневного распорядка;

- при приобретении товаров и услуг;

- проведение инструктажа по вопросам соблюдения правил поведения в процессе посещения объектов социальной, инженерной и транспортной инфраструктуры, мест отдыха и получения услуг;

принятие мер по урегулированию чрезвычайных ситуаций, возникающих при их сопровождении к месту назначения, месту проведения различных мероприятий, а также к месту постоянного проживания;

г) при коммуникации, в том числе при обучении:

- содействие межличностной коммуникации инвалидов, в том числе инвалидов с сочетанной патологией по зрению и слуху (слепоглухими), включая помощь во вступлении в общение, в следовании установленным нормам и правилам общения, в донесении собеседнику той информации, которую нужно донести, в процессе формальных взаимоотношений в различных службах;

- помощь в общении с использованием средств связи;

- обеспечение этических и деонтологических норм взаимодействия с инвалидами;

- оказание технической помощи в части получения информации и ориентации в процессе обучения;

- оказание содействия в технической помощи в обеспечении коммуникации, в том числе с использованием коммуникативных устройств, планшетов, средств альтернативной коммуникации, тифлокомментирования;

оказание содействия в использовании технических средств реабилитации (изделий) и обучения;

- оказание помощи в ведении записей, приведении в порядок учебного места и подготовке необходимых принадлежностей;

- оказание помощи в соблюдении санитарно-гигиенических требований обучающимся;

д) при осуществлении трудовой деятельности:

- содействие в создании условий для осуществления инвалидом трудовой деятельности, в том числе на специальных рабочих местах;

- оказания индивидуальной помощи в процессе взаимодействия инвалида с

работодателем и трудовым коллективом;

- сопровождение инвалида при проведении инструктажей по охране труда, пожарной безопасности и антитеррористической защищенности;

- содействие социальной адаптации инвалида в трудовом коллективе, сопровождение социального взаимодействия;

- оказание персональной помощи инвалиду в передвижении, в получении информации, в ориентации и коммуникации, в самообслуживании;

- формирование и оказание помощь инвалиду в освоении доступного маршрута передвижения до места работы и на территории работодателя;

е) при получении социальных услуг и услуг по комплексной реабилитации и абилитации:

- обеспечение сопровождения в соответствии с индивидуальной программой предоставления социальных услуг на объекты социальной, инженерной и транспортной инфраструктуры, к месту отдыха и предоставляемым услугам;

- мотивирование на выполнение ИПРА;

- содействие в координации предоставления реабилитационных (абилитационных) услуг разными поставщиками;

- персональная техническая помощь при получении социальных услуг и услуг по комплексной реабилитации и абилитации;

- персональная помощь в осуществлении самообслуживания, в одевании/раздевании, при посещении туалета, при передвижении, в приеме пищи при получении социальных услуг и услуг по комплексной реабилитации и абилитации;

- помощь при передвижении по территории реабилитационной организации;

- индивидуальная помощь в процессе взаимодействия инвалида со специалистами;

- формирование пути передвижения инвалида до места предоставления услуг и обратно и по территории реабилитационной организации;

- предоставление иных услуг, определенных нормативными правовыми актами субъекта Российской Федерации.

Социальный педагог:

1) проектирование программ и моделей социально-педагогической поддержки, социального воспитания и адаптации обучающихся с инвалидностью (в том числе в

тренировочных квартирах), включая способность и готовность к:

- изучению социальной среды, условий воспитания, выявлению имеющихся проблем, потребностей, социальных рисков;
- разработке мер по обеспечению поддержки в освоении программы подготовки к самостоятельному жизнеустройству, сопровождаемому проживанию, реализации их прав и свобод;
- разработке программ и моделей формирования социальной компетентности, знаний о социальной действительности, способах решения социальных проблем;
- проектированию программ и моделей социально-педагогической поддержки в трудной жизненной ситуации;
- проектированию программ и моделей профилактики преступности, алкоголизма, наркомании, бродяжничества, проституции, экстремизма, других социальных девиаций;

2) организация социально-педагогической поддержки, социального воспитания и адаптации инвалидов, включая готовность и способность к:

- организации социально-педагогической поддержки обучающихся в освоении образовательных программ, программ подготовки к сопровождаемому проживанию, организации мероприятий, направленных на приобретение обучающимися актуального социокультурного опыта самореализации в социальной практике, помощи в социальной адаптации, принятии решений в ситуациях самоопределения,
- организации творческих занятий и мероприятий, направленных на формирование у обучающихся социальной компетентности, знаний о социальной действительности, способах решения социальных проблем,
- организации социально-педагогической поддержки обучающихся в трудной жизненной ситуации;

3) организационно-методическое обеспечение социально-педагогической поддержки, социального воспитания и адаптации обучающихся, включая способность и готовность к:

- организации консультативной поддержки обучающихся в освоении ими новых социальных ролей, в построении социальных отношений, адаптации к новым жизненным ситуациям,
- реализации мер по трудоустройству, патронату, обеспечению жильем, пособиями, пенсиями, оформлению сберегательных вкладов, использованию ценных

бумаг обучающихся с инвалидностью,

- организационно-методическому обеспечению развития социального партнерства институтов социализации; взаимодействие с семьей, социальными службами, семейными и молодежными службами занятости, благотворительными, другими организациями в оказании помощи обучающимся, в процессе их жизнеустройства и сопровождения,

- проведению мероприятий по профилактике рисков информационной социализации; формированию безопасной информационной среды;

3) организационно-педагогическое обеспечение совместной социально и лично значимой деятельности инвалидов, включая готовность и способность к разработке и реализации комплекса мер, направленных на вовлечение обучающихся, в интеллектуально-познавательную, творческую, трудовую, общественно полезную, художественно-эстетическую, физкультурно-спортивную, игровую деятельность;

4) организационно-педагогическое обеспечение развития социального взаимодействия субъектов воспитания, включая способность и готовность к:

организационно-педагогическому обеспечению социального партнерства с общественными объединениями, клубами по месту жительства граждан с инвалидностью, семьей, учреждениями дополнительного образования, учреждениями культуры и спорта, другими институтами социализации, — привлечению к работе с инвалидами специалистов разного профиля, родителей (лиц, их заменяющих), волонтеров,

5) воспитательная работа с группой обучающихся (в том числе в тренировочных квартирах), включая способность и готовность к обеспечению жизнедеятельности группы обучающихся, направленной на их социализацию, в том числе:

- реализацию мер и педагогических технологий, направленных на создание микросреды и психологического климата, благоприятных для

каждого обучающегося; создание условий для их индивидуального развития, проведение творческих занятий и мероприятий, экскурсий, направленных на формирование у обучающихся социальной компетентности, знаний о социальной действительности, способах решения социальных проблем;

- поддержку обучающихся в адаптации к новым жизненным ситуациям, особенностям быта;

- мотивацию обучающихся к саморазвитию и самореализации в досуговой

деятельности;

- оказание консультативной помощи обучающимся в проектировании своего будущего, выборе сферы будущей профессиональной деятельности;

- предоставление иных услуг, определенных нормативными правовыми актами субъекта Российской Федерации.

Инструктор по труду:

1) участие в организации социальной занятости и сопровождаемой трудовой деятельности инвалидов;

2) проведение работы по социальной занятости и сопровождаемой трудовой деятельности для инвалидов, получающих услуги сопровождаемого проживания;

3) взаимодействие с организациями, предоставляющими услуги социальной занятости и сопровождаемой трудовой деятельности для инвалидов.

Инструктор по адаптивной физической культуре и спорту:

1) проведение восстановительной деятельности с помощью средств физической культуры и спорта для инвалидов;

2) организация и проведение групповых и индивидуальных занятий по адаптивной физической культуре с инвалидами;

3) обучение инвалидов технике безопасности и предупреждению травматизма;

4) содействие социализации и активному образу жизни инвалидов.

Заведующий отделением:

1) общее руководство подразделением (организацией) сопровождаемого проживания (подбор, обучение сотрудников, координация деятельности по выполнению поставленных задач);

2) осуществление мероприятий по повышению качества работы подразделения (организации) сопровождаемого проживания;

3) подготовка предложений, направленных на повышение эффективности реализации программ по жизнеустройству и сопровождаемому проживанию инвалидов.

Администратор (специалист) отдела сопровождаемого проживания инвалидов:

1) прием заявления о предоставлении социального обслуживания в форме сопровождаемого проживания;

2) организация межведомственного взаимодействия сотрудников подразделения при предоставлении инвалиду услуг сопровождаемого проживания;

3) администрирование процесса реализации сопровождаемого проживания;

- 4) ведение учета и отчетности по данному направлению;
- 5) решение иных вопросов по организации сопровождаемого проживания инвалидов.